

PLAN OGÓLNY GMINY LGOTA WIELKA

CZEŚĆ TEKSTOWA UZASADNIENIA

DATA OPRACOWANIA: LUTY 2026 R.

Autorami „Planu ogólnego dla gminy Lgota Wielka”
są członkowie zespołu specjalistów ds. planowania przestrzennego
spółki REFUNDA z siedzibą we Wrocławiu.



www.refunda.pl

SPIS UŻYTYCH SKRÓTÓW I AKRONIMÓW

Plan ogólny gminy – Plan ogólny gminy Lgota Wielka.

Rozporządzenie w sprawie projektu planu ogólnego gminy – rozporządzenie Ministra Rozwoju i Technologii z dnia 8 grudnia 2023 r. w sprawie projektu planu ogólnego gminy, dokumentowania prac planistycznych w zakresie tego planu oraz wydawania z niego wypisów i wrysów (Dz. U. z 2023 r. poz. 2758 oraz z 2024 poz. 1775).

Rozporządzenie w sprawie sposobu wyznaczania granic obszaru uzupełnienia zabudowy w planie ogólnym gminy – rozporządzenie Ministra Rozwoju i Technologii z dnia 2 maja 2024 r. w sprawie sposobu wyznaczania granic obszaru uzupełnienia zabudowy w planie ogólnym gminy (Dz. U. z 2024 r. poz. 729).

SOPO – System Osłony Przeciwosuwiskowej.

SUIKZP – Studium uwarunkowań i kierunków zagospodarowania przestrzennego Gminy Lgota Wielka (Uchwała nr LVIII/270/2022 Rady Gminy w Lgocie Wielkiej z dnia 28 grudnia 2022 r.).

uchwała o przystąpieniu – uchwała nr VII/39/2024 Rady Gminy w Lgocie Wielkiej z dnia 7 października 2024 r. w sprawie przystąpienia do sporządzania planu ogólnego dla gminy Lgota Wielka.

Ustawa o planowaniu i zagospodarowaniu przestrzennym – ustawa z dnia 27 marca 2003 r. o planowaniu i zagospodarowaniu przestrzennym (Dz. U. z 2024 poz. 1130 ze zm.).

PGWWP – Państwowe Gospodarstwo Wodne Wody Polskie

Zakład ZDR – zakład o dużym ryzyku wystąpienia poważnej awarii przemysłowej.

Zakład ZZR – zakład o zwiększonym ryzyku wystąpienia poważnej awarii przemysłowej.

SPIS TREŚCI

SPIS UŻYTYCH SKRÓTÓW I AKRONIMÓW	3
WPROWADZENIE	6
1. Zakres i cel opracowania	6
2. Podstawy prawne opracowania	8
3. Metodyka pracy i źródła danych	8
3.1. Dokumenty planistyczne i strategie	8
3.2. Materiały kartograficzne	9
3.3. Inne źródła informacji	9
WYJAŚNIENIE PRZYCZYŃ USTALEŃ PLANU OGÓLNEGO	10
4. Przyczyny wyznaczenia stref planistycznych w granicach określonych w planie ogólnym.....	10
5. Przyczyny wyznaczenia obszaru uzupełnienia zabudowy lub obszaru zabudowy śródmiejskiej w granicach określonych w planie ogólnym	14
5.1. Przyczyny wyznaczenia obszaru uzupełnienia zabudowy	14
5.2. Przyczyny wyznaczenia obszaru zabudowy śródmiejskiej.....	16
6. Przyczyny ustalenia gminnych standardów urbanistycznych w zakresie określonym w planie ogólnym.....	17
6.1. Strefa wielofunkcyjna z zabudową mieszkaniową wielorodzinną (SW).....	17
6.2. Strefa wielofunkcyjna z zabudową jednorodzinną (SJ)	18
6.4. Strefa wielofunkcyjna z zabudową zagrodową (SZ).....	20
6.6. Strefa usługowa (SU)	30
6.7. Strefa gospodarcza (SP)	31
6.8. Strefa produkcji rolniczej (SR).....	32
6.9. Strefa infrastrukturalna (SI)	34
6.10. Strefa zieleni i rekreacji (SN).....	34
6.11. Strefa cmentarzy (SC).....	35
6.12. Strefa górnictwa (SG).....	35
6.13. Strefa otwarta (SO)	36
6.14. Strefa komunikacyjna (SK).....	38
SPOSÓB UWZGLĘDNIENIA UWARUNKOWAŃ ROZWOJU PRZESTRZENNEGO GMINY	39
7. Położenie oraz ogólna charakterystyka gminy.....	39
8. Polityka przestrzenna gminy określona w strategii rozwoju gminy lub strategii rozwoju ponadlokalnego	41
9. Ustalenia planu zagospodarowania przestrzennego województwa	42
10. Obszary o szczególnych wymaganiach zagospodarowania i ochrony.....	44
10.1. Formy ochrony przyrody i ich otuliny.....	44
10.2. Obszary szczególnego zagrożenia powodzią, wały przeciwpowodziowe oraz pasy o szerokości 50 m od stopy wału	45

10.3.	Obszary gruntów zmeliorowanych.....	46
10.4.	Tereny zagrożone ruchami masowymi ziemi oraz tereny, na których występują te ruchy	46
10.5.	Strefy ochronne ujęć wody	46
10.6.	Obszary ochronne zbiorników wód śródlądowych.....	47
10.7.	Tereny górnicze i obszary górnicze wraz z filarami ochronnymi	49
10.8.	Udokumentowane złoża kopalin, kompleksy podziemnego składowania dwutlenku węgla i podziemne bezzbiornikowe magazyny substancji.....	50
10.9.	Obszary uzdrowisk oraz obszary ochrony uzdrowiskowej.....	51
10.10.	Zabytki objęte formami ochrony, o których mowa w ustawie z dnia 23 lipca 2003 r. o ochronie zabytków i opiece nad zabytkami lub ujęte w wojewódzkiej lub gminnej ewidencji zabytków oraz dobra kultury współczesnej..	51
10.11.	Obszary pomników zagłady i ich strefy ochronne.....	55
10.12.	Tereny zamknięte i ich strefy ochronne.....	55
10.13.	Obszary ograniczonego użytkowania.....	55
10.14.	Obszary wymagające przekształceń, rehabilitacji, rekultywacji lub remediacji.....	55
10.15.	Obszary zdegradowane i obszary rewitalizacji.....	55
10.16.	Obszary ciche w aglomeracji oraz obszary ciche poza aglomeracją.....	55
10.17.	Grunty rolne stanowiące użytki rolne klas I-III oraz grunty leśne.....	55
10.18.	Zakłady o zwiększonym i dużym ryzyku wystąpienia poważnej awarii przemysłowej	57
10.19.	Obszary pasa nadbrzeżnego, w tym w szczególności pasa technicznego.....	57
11.	Rozmieszczenie istniejących i planowanych obiektów infrastruktury społecznej, transportowej i technicznej wraz z obowiązującymi dla nich ograniczeniami w zagospodarowaniu.....	58
11.1.	Obiekty infrastruktury społecznej oraz przestrzenie zielone.....	58
11.2.	Sieć transportowa.....	60
11.3.	Infrastruktura techniczna	61
12.	Rekomendacje i wnioski zawarte w audycie krajobrazowym oraz krajobrazy priorytetowe	64
13.	Opracowanie ekofizjograficzne w zakresie wymagań, o których mowa w art. 72 ust. 1-3 ustawy z dnia 27 kwietnia 2001 r. – Prawo ochrony środowiska.....	65
14.	Zapotrzebowanie na nową zabudowę mieszkaniową w gminie	69
15.	Chłonność terenów niezabudowanych, w tym luk w istniejącej zabudowie.....	70
15.1.	Obliczenie chłonności.....	70
15.2.	Porównanie zapotrzebowania na nową zabudowę mieszkaniową z chłonnością w gminie	71
16.	Załączniki	72
17.	Spis tabel	72
18.	Spis rysunków	73

WPROWADZENIE

1. Zakres i cel opracowania

Przedmiotem niniejszego opracowania jest Plan ogólny gminy Lgota Wielka, uchwalony na podstawie uchwały nr VII/39/2024 Rady Gminy w Lgocie Wielkiej z dnia 7 października 2024 r. w sprawie przystąpienia do sporządzania planu ogólnego dla gminy Lgota Wielka.

Plan ogólny zgodnie z art. 13a ust. 1 ustawy z dnia 27 marca 2003 r. o planowaniu i zagospodarowaniu przestrzennym, sporządza się dla obszaru całej gminy z wyłączeniem terenów zamkniętych innych niż ustalone przez ministra właściwego do spraw transportu. Opracowanie obejmuje obszar gminy Lgota Wielka, zlokalizowanej w powiecie radomszczańskim w województwie łódzkim. Ze względu na brak terenów zamkniętych, o których mowa w art. 13a ust. 1 ustawy opracowanie obejmuje całe granice administracyjne gminy Lgota Wielka o łącznej powierzchni 6304,347 ha.

Plan ogólny jest aktem prawa miejscowego, który uwzględnia się przy sporządzaniu miejscowych planów zagospodarowania przestrzennego. Stanowi on również podstawę do wydawania decyzji dotyczących lokalizacji inwestycji celu publicznego oraz warunków zabudowy i zagospodarowania terenu.

Ustalenia planu ogólnego zostały sporządzone z uwzględnieniem uwarunkowań rozwoju przestrzennego gminy, które wynikają m.in. z np. Planu Zagospodarowania Województwa; obszarów chronionych występujących na obszarze opracowania; audytu krajobrazowego; rozmieszczenia istniejącej lub planowanej infrastruktury gminy.

Plan ogólny w formie danych przestrzennych, o których mowa w art. 67a ust. 3 i 3a ustawy z dnia 27 marca 2003 r. o planowaniu i zagospodarowaniu przestrzennym, tworzonych zgodnie z przepisami wydanymi na podstawie art. 67b w/w ustawy obejmuje określone strefy planistyczne, gminne standardy urbanistyczne, obszar uzupełniania zabudowy oraz obszar zabudowy śródmiejskiej. Wyznaczanie stref planistycznych determinowano biorąc pod uwagę obszary objęte miejscowymi planami zagospodarowania przestrzennego, dla których wyznaczono funkcję mieszkaniową, obszary uzupełnienia zabudowy oraz

obszary z istniejącą zabudową o funkcji mieszkaniowej, z wyłączeniem luk w tej zabudowie zgodnie z art. 13d ust. 1 ustawy z dnia 27 marca 2003 r. o planowaniu i zagospodarowaniu przestrzennym. Dodatkowo wzięto pod uwagę zapotrzebowanie na nową zabudowę mieszkaniową oraz obszary uzupełnienia zabudowy w ramach już istniejącej.

Plan ogólny gminy Lgota Wielka określa strefy planistyczne zgodnie z art. 13c ustawy z dnia 27 marca 2003 r. o planowaniu i zagospodarowaniu przestrzennym, wyznaczając ich profil funkcjonalny oraz określając maksymalne dopuszczalne wskaźniki związane z nadziemną intensywnością zabudowy, wysokością zabudowy, udziałem powierzchni zabudowy oraz minimalny udział powierzchni biologicznie czynnej, z zachowaniem przepisów wydanych na podstawie art. 13m ust 2 ustawy z dnia 27 marca 2003 r. o planowaniu i zagospodarowaniu przestrzennym.

Opracowanie planu ogólnego zostało wykonane w formie danych przestrzennych, o których mowa w art. 67a ust. 3 i 3a ustawy z dnia 27 marca 2003 r. o planowaniu i zagospodarowaniu przestrzennym, które obejmują m.in.:

- lokalizację przestrzenną obszaru objętego aktem w postaci wektorowej,
- atrybuty zawierające informacje o akcie,
- wskazanie granic stref planistycznych, obszarów uzupełnienia zabudowy, obszarów zabudowy śródmiejskiej,
- zbiór atrybutów zawierających informacje o obiektach przestrzennych ww.

Cel opracowania planu ogólnego

Plan ogólny jest dokumentem planistycznym o fundamentalnym znaczeniu dla zrównoważonego rozwoju przestrzennego gminy. Jego wprowadzenie, wraz z nową Strategią Rozwoju Gminy, ma na celu zastąpienie dotychczasowych Studiów uwarunkowań i kierunków zagospodarowania przestrzennego, czyniąc plan ogólny obligatoryjnym aktem prawa miejscowego. Oznacza to, że postanowienia zawarte w planie ogólnym będą miały charakter wiążący, zarówno w kontekście uchwalania miejscowych planów zagospodarowania przestrzennego, jak i przy wydawaniu decyzji o warunkach zabudowy. W praktyce oznacza to, że decyzje o warunkach zabudowy będą mogły być wydawane wyłącznie na obszarach wyznaczonych w planie ogólnym, co ma na celu ograniczenie niekontrolowanego rozwoju zabudowy oraz zapewnienie zorganizowanego i spójnego kształtowania przestrzeni gminnej.

Ustawodawca określił termin do 30 czerwca 2026 r. na uchwalenie planów ogólnych, co oznacza, że po tej dacie obowiązujące dotychczas dokumenty, takie jak SUiKZP, stracą swoją moc. Brak planów ogólnych będzie skutkować niemożnością prowadzenia jakichkolwiek prac planistycznych na obszarze gminy, w tym uchwalania planów miejscowych.

Zgodnie z art. 13a ust. 4 ustawy z dnia 27 marca 2003 r. o planowaniu i zagospodarowaniu przestrzennym, w Planie ogólnym Gminy Lgota Wielka zostały określone strefy planistyczne oraz standardy urbanistyczne, dostosowane do specyfiki lokalnej. Katalog stref planistycznych, uwzględniających istniejące uwarunkowania oraz kierunki rozwoju, stanie się podstawą do przyszłych działań w zakresie planowania przestrzennego gminy.

2. Podstawy prawne opracowania

Ustawa z dnia 7 lipca 2023 r. o zmianie ustawy o planowaniu i zagospodarowaniu przestrzennym oraz niektórych innych ustaw wprowadziła obowiązek dla gmin opracowania nowego dokumentu planistycznego – planu ogólnego, który zastąpi dotychczasowe Studium uwarunkowań i kierunków zagospodarowania przestrzennego gminy. Studium straci ważność z dniem 30 czerwca 2026 r.

Plan ogólny gminy Lgota Wielka został zatem opracowany na podstawie obowiązujących przepisów ustawy z dnia 27 marca 2003 r. o planowaniu i zagospodarowaniu przestrzennym oraz na podstawie

uchwały nr VII/39/2024 Rady Gminy w Lgocie Wielkiej z dnia 7 października 2024 r. w sprawie przystąpienia do sporządzania planu ogólnego gminy dla gminy Lgota Wielka. W ramach opracowania uwzględniono wytyczne wynikające z Rozporządzenia Ministra Rozwoju i Technologii z dnia 8 grudnia 2023 r. w sprawie projektu planu ogólnego gminy, dokumentowania prac planistycznych w zakresie tego planu oraz wydawania z niego wypisów i wyrysów, a także z Rozporządzenia Ministra Rozwoju i Technologii z dnia 2 maja 2024 r. w sprawie sposobu wyznaczania granic obszaru uzupełnienia zabudowy w planie ogólnym gminy.

3. Metodyka pracy i źródła danych

Przy opracowywaniu planu ogólnego gminy Lgota Wielka wykorzystano poniższe materiały źródłowe:

- Ustawa z dnia 27 kwietnia 2001 r. Prawo ochrony środowiska (j.t. Dz. U. z 2025 r. poz. 647 ze zm.),
- Ustawa z dnia 16 kwietnia 2004 r. o ochronie przyrody (j.t. Dz. U. z 2024 r., poz. 1478 ze zm.)
- Ustawa z dnia 20 lipca 2017 r. Prawo wodne (Dz. U. z 2025 r. poz. 960 ze zm.)
- Ustawa z dnia 28 lipca 2005 r. o lecznictwie uzdrowiskowym, uzdrowiskach o obszarach ochrony uzdrowiskowej oraz o gminach uzdrowiskowych (Dz. U. z 2025 r. poz. 1135),
- Ustawa z dnia 23 lipca 2003 r. o ochronie zabytków i opiece nad zabytkami (j.t. Dz. U. z 2024 r. poz. 1292 ze zm.),
- Ustawa z dnia 7 maja 1999 r. o ochronie terenów byłych hitlerowskich obozów zagłady j.t. (Dz. U. z 2015 r. poz. 2120),
- Ustawa z dnia 3 lutego 1995 r. o ochronie gruntów rolnych i leśnych (j.t. Dz. U. z 2024 r. poz. 82),
- Ustawa z dnia 8 marca 1990 r. o samorządzie gminnym (j.t. Dz. U. z 2025 r. poz. 1153 ze zm.),
- Ustawa z dnia 21 marca 1985 r. o drogach publicznych (j.t. Dz. U. z 2025 r. poz. 889),
- Ustawa z dnia 6 grudnia 2006 r. o zasadach prowadzenia polityki rozwoju (j.t. Dz. U. z 2025 r. poz. 198),
- Ustawa o lasach z dnia 28 września 1991 r. (t.j. Dz.U. z 2025r r. poz. 567),
- Wykaz zabytków wpisanych do rejestru zabytków nieruchomych województwa łódzkiego – stan na dzień 5 lutego 2025 r.,
- Zarządzenie Nr 0050.1.5.2015 Wójta Gminy Lgota Wielka z dnia 16.01.2015 r. w sprawie przyjęcia Gminnej Ewidencji Zabytków dla gminy Lgota Wielka (ze zmianami).

3.1. Dokumenty planistyczne i strategię

- Plan Zagospodarowania Przestrzennego Województwa Łódzkiego (Uchwała nr LV/679/18 Sejmiku Województwa Łódzkiego z dnia 28 sierpnia 2018 r.),
- Strategia Rozwoju Województwa Łódzkiego 2030 (Uchwała nr LV/680/18 Sejmiku Województwa Łódzkiego z dnia 28 sierpnia 2018 r. z zmieniona Uchwałą Nr III/44/19 Sejmiku Województwa Łódzkiego z dnia 29 stycznia 2019 r., Uchwałą Nr XV/255/20 Sejmiku Województwa Łódzkiego z dnia 28 stycznia 2020 r. oraz Uchwałą Nr XX/301/20 Sejmiku Województwa Łódzkiego z dnia 15 września 2020 r.),
- Program Ochrony Środowiska dla Powiatu Radomszczańskiego do roku 2030 (Uchwała

nr LXV/435/2023 Rady Powiatu Radomszczańskiego z dnia 24 maja 2023 r.),

- Studium Uwarunkowań i Kierunków Zagospodarowania Przestrzennego Gminy Lgota

Wielka (Uchwała nr LVIII/270/2022 Rady Gminy w Lgocie Wielkiej z dnia 28 grudnia 2022 r.).

- Audyt Krajobrazowy Województwa Łódzkiego (Uchwała Nr XIII/150/25 Sejmiku Województwa Łódzkiego z dnia 15 kwietnia 2025 r.).

3.2. Materiały kartograficzne

- Mapa topograficzna obszaru gminy Lgota Wielka,
- Mapa zasadnicza w postaci wektorowej: licencja nr OD.6642.3954.2024_1012_P z dnia 21.11.2024 r. (format shp),
- Mapa zasadnicza w postaci wektorowej: licencja nr OD.664213.2024_1012_P z dnia 11.12.2024 r. (format gml),
- Mapa EGIB w postaci wektorowej: licencja nr OD.6642.4100.2024_1012_P z dnia 04.12.2024 r. (format shp),
- Baza obiektów topograficznych BDOT10K dostępna pod adresem <https://geoportal.gov.pl>.

3.3. Inne źródła informacji

- Bazy danych online:
<https://lgotawielka.pl/asp/start,0>,
<https://bdl.stat.gov.pl>,
<https://sip.gison.pl/lgotawielka>,
<https://geoserwis.gdos.gov.pl/mapy/>,
<https://crfop.gdos.gov.pl>, <https://www.wody.gov.pl/>,
<https://geoportal.pgi.gov.pl/portal/page/portal/SOPO/Wyszukaj3/>, <https://uzdrowiska-pgu.pl>,
<https://midas-app.pgi.gov.pl/ords/r/public/midas/start>
<https://zabytek.pl>,
<https://www.bdl.lasy.gov.pl>.
- Wykonane wizje terenowe (21.01.2025 r.),
- Dane i materiały udostępnione przez instytucje: Zarządy Zlewni, Państwowy Instytut Geologiczny, Narodowy Instytut Dziedzictwa, Okręgowy Urząd Górniczy, Regionalna Dyrekcja Ochrony Środowiska.

WYJAŚNIENIE PRZYCZYŃ USTALEŃ PLANU OGÓLNEGO

4. Przyczyny wyznaczenia stref planistycznych w granicach określonych w planie ogólnym

Plan ogólny gminy Lgota Wielka został sporządzony na podstawie uchwały nr VII/39/2024 Rady Gminy w Lgocie Wielkiej z dnia 7 października 2024 r. w sprawie przystąpienia do sporządzania planu ogólnego gminy dla gminy Lgota Wielka.

Obszarem objętym planem ogólnym jest gmina Lgota Wielka w granicach administracyjnych zgodnie z art. 13a ust. 1 ustawy z dnia 27 marca 2003 r. o planowaniu

i zagospodarowaniu przestrzennym. Na obszarze gminy nie występują tereny zamknięte inne niż ustalone przez ministra właściwego do spraw transportu.

Zgodnie z przepisami ustawy o planowaniu i zagospodarowaniu przestrzennym, plan ogólny jest aktem prawa miejscowego i stanowi podstawę do sporządzania planów miejscowych.

Kluczowe założenia planu ogólnego

Najważniejszymi aspektami przy tworzeniu podziału na poszczególne strefy były przeznaczenia terenów określone w obowiązujących planach miejscowych, istniejące uwarunkowania funkcjonalno-przestrzenne oraz obszary o szczególnych wymaganiach zagospodarowania i ochrony. W przypadku obowiązywania planu miejscowego na danym obszarze, podstawą wyznaczenia danej strefy funkcjonalnej były przeznaczenia określone w planach, zarówno w zakresie przeznaczeń podstawowych, jak i przeznaczeń dopuszczonych. Podobną zasadę przyjęto w odniesieniu do wskaźników urbanistycznych.

Ponadto przy wyznaczaniu stref planistycznych wzięto pod uwagę ustalenia Planu Zagospodarowania Przestrzennego Województwa Łódzkiego. Plan ogólny uwzględnia dokumenty regulujące zagadnienia związane z planowaniem przestrzennym opracowanych zarówno na szczeblu gminnym, wojewódzkim, jak i krajowym.

Ustalenia planu ogólnego zachowują i dążą do zachowania oraz ochrony obszarów i obiektów o szczególnych wymaganiach zagospodarowania oraz wartościach dla gminy, w szczególności chronionej przyrody, zabytków oraz stanowisk archeologicznych. Wykonuje się to w ramach określenia poszczególnych stref funkcjonalnych oraz ich profilu podstawowego,

fakultatywnie profilu dodatkowego i odpowiednich wskaźników urbanistycznych. W ramach ochrony i kształtowania ładu przestrzennego oraz krajobrazu, plan ogólny gminy określa maksymalne dopuszczalne wysokości zabudowy oraz intensywność zabudowy nadziemnej w różnych strefach, uwzględniając charakterystyczny krajobraz gminy. Ponadto, projekt przewiduje minimalny wymagany udział powierzchni terenu biologicznie czynnego, co umożliwi utrzymanie odpowiedniego poziomu zieleni na obszarach zabudowanych i zagospodarowanych. Zachowanie tych zasad będzie kluczowe dla utrzymania równowagi ekologicznej oraz naturalnych powiązań przyrodniczych w obrębie gminy Lgota Wielka. Te zapisy umożliwią harmonijne połączenie planowanego rozwoju przestrzennego z uwarunkowaniami środowiskowymi regionu oraz pobliskich terenów objętych ochroną. W projekcie planu ogólnego uwzględniono istniejącą sieć komunikacyjną gminy, obejmującą infrastrukturę drogową. Strefa komunikacyjna obejmuje drogi powiatowe.

Ustalenia obowiązujących miejscowych planów zagospodarowania przestrzennego

Podczas wyznaczania stref planistycznych priorytetowo uwzględniono obowiązujące w gminie Lgota Wielka miejscowe plany zagospodarowania przestrzennego, ze szczególnym naciskiem na obszary, na których określono przeznaczenie umożliwiające realizację funkcji mieszkaniowej.

Na terenie gminy Lgota Wielka obowiązuje łącznie sześć miejscowych planów zagospodarowania przestrzennego, które zostały uchwalone w celu określenia zasad zagospodarowania przestrzeni w poszczególnych obszarach gminy.

Tabela 1. Wykaz obowiązujących planów miejscowych na terenie gminy Lgota Wielka

L.p.	Nazwa planu	Nr i data uchwały	Publikacja
1	Miejscowy plan zagospodarowania przestrzennego Gminy Lgota Wielka ze zmianami	IX/65/2007 z dnia 29.06.2007 r. (zmiany: II/3/2014 z dnia 05.12.2014, IX/48/2019 z dnia 21.05.2019, XXXV/166/2021 z dnia 26.03.2021, XLVII/230/2022 z dnia 29.03.2022)	Dziennik Urzędowy Województwa Łódzkiego z dnia 31.07.2007 r., Nr 242 poz. 2242 (zmiany: Dziennik Urzędowy Województwa Łódzkiego z dnia 08.01.2015 r., poz. 27, Dziennik Urzędowy Województwa Łódzkiego z dnia 11.06.2019 r., poz. 3319, Dziennik Urzędowy Województwa Łódzkiego z dnia 22.06.2021 r., poz. 2867, Dziennik Urzędowy Województwa Łódzkiego z dnia 28.04.2022 r., poz. 2326)
2	Miejscowy plan zagospodarowania przestrzennego Gminy Lgota Wielka ze zmianami	IV/22/2011 z dnia 28.01.2011 r. (zmiany: II/3/2014 z dnia 05.12.2014, IX/48/2019 z dnia 21.05.2019)	Dziennik Urzędowy Województwa Łódzkiego z dnia 30.03.2011 r., Nr 82 poz. 708 (zmiany: Dziennik Urzędowy Województwa Łódzkiego z dnia 08.01.2015 r., poz. 27, Dziennik Urzędowy Województwa Łódzkiego z dnia 11.06.2019 r., poz. 3319)
3	Miejscowy plan zagospodarowania przestrzennego Gminy Lgota Wielka ze zmianami	XVIII/111/2012 z dnia 30.03.2012 r. (zmiany: II/3/2014 z dnia 05.12.2014, IX/48/2019 z dnia 21.05.2019)	Dziennik Urzędowy Województwa Łódzkiego z dnia 22.05.2012 r., poz. 1598 (zmiany: Dziennik Urzędowy Województwa Łódzkiego z dnia 08.01.2015 r., poz. 27, Dziennik Urzędowy Województwa Łódzkiego z dnia 11.06.2019 r., poz. 3319)

4	Miejscowy plan zagospodarowania przestrzennego Gminy Lgota Wielka ze zmianami	VIII/42/2015 z dnia 28.04.2015 r. (zmiany: IX/48/2019 z dnia 21.05.2019)	Dziennik Urzędowy Województwa Łódzkiego z dnia 11.06.2015 r., poz. 2408 (zmiany: Dziennik Urzędowy Województwa Łódzkiego z dnia 11.06.2019 r., poz. 3319)
5	Miejscowy plan zagospodarowania przestrzennego Gminy Lgota Wielka	XVII/79/2019 z dnia 11.04.2019 r.	Dziennik Urzędowy Województwa Łódzkiego z dnia 16.12.2019 r., poz. 7092
6	Miejscowy plan zagospodarowania przestrzennego dla wybranych terenów położonych w gminie Lgota Wielka	VIII/41/2024 z dnia 28.10.2024 r.	Dziennik Urzędowy Województwa Łódzkiego z dnia 22.11.2024 r., poz. 9660

Źródło: opracowanie własne na podstawie danych w Dzienniku Urzędowym Województwa Łódzkiego.

Łączny obszar objęty obowiązującymi planami zagospodarowania przestrzennego wynosi 2949,4 ha, co stanowi około 46,8% całkowitej powierzchni gminy¹.

Analiza istniejących planów wykazuje, że w wyznaczonych obszarach przeznaczonych pod zabudowę, powierzchnia, na której określono możliwość

realizacji funkcji mieszkaniowej, wynosi łącznie ok. 923 ha. W tym obszarze uwzględniono zabudowę mieszkaniową jednorodzinną, zabudowę mieszkaniową wielorodzinną oraz zabudowę zagrodową. W funkcji mieszkaniowej dominującą zabudową jest zabudowa zagrodowa, która zajmują powierzchnię ok. 878 ha, co stanowi około 95% całej funkcji mieszkaniowej.

Podział na strefy planistyczne

W planie ogólnym gminy Lgota Wielka wyznacza się następujące strefy planistyczne:

- a) SW – strefy wielofunkcyjne z zabudową mieszkaniową wielorodzinną,
- b) SJ – strefy wielofunkcyjne z zabudową mieszkaniową jednorodzinną,
- c) SZ – strefy wielofunkcyjne z zabudową zagrodową,
- d) SU – strefy usługowe,
- e) SP – strefy gospodarcze,
- f) SR – strefy produkcji rolniczej,
- g) SI – strefy infrastrukturalne,
- h) SN – strefy zieleni i rekreacji,
- i) SC – strefy cmentarzy,
- j) SG – strefy górnictwa,
- k) SO – strefy otwarte,

- l) SK – strefy komunikacyjne.

Dla każdej ze stref, z wyjątkiem strefy górnictwa, strefy komunikacyjnej i strefy otwartej określono wartości minimalnego udziału powierzchni biologicznie czynnej, nie mniejsze niż wynika to z przepisów Rozporządzenia Ministra Rozwoju i Technologii z dnia 8 grudnia 2023 r. w sprawie projektu planu ogólnego gminy, dokumentowania prac planistycznych w zakresie tego planu oraz wydawania z niego wypisów i wyrysów.

Dla stref planistycznych wymienionych w lit. od a) do f) ustalono obowiązkowo wartości maksymalnej nadziemnej intensywności zabudowy, maksymalnego udziału powierzchni zabudowy oraz maksymalnej wysokości zabudowy. Dla wybranych stref określono również profile dodatkowe. Wykaz stref planistycznych wraz z ustalonymi profilami funkcjonalnymi oraz

¹ Bank Danych Lokalnych, dane dla 2024 roku.

parametrami zabudowy zawarto w tabelach
w rozdziale 6.

5. Przyczyny wyznaczenia obszaru uzupełnienia zabudowy lub obszaru zabudowy śródmiejskiej w granicach określonych w planie ogólnym

5.1. Przyczyny wyznaczenia obszaru uzupełnienia zabudowy

W gminie Lgota Wielka obowiązujące miejscowe plany zagospodarowania przestrzennego obejmują około 47% powierzchni². Na pozostałej części gminy przestrzeń kształtowana jest na podstawie decyzji dotyczących ustalenia lokalizacji inwestycji celu publicznego oraz decyzji o warunkach zabudowy i zagospodarowania terenu. Zgodnie z art. 61 ust. 1 pkt 1a ustawy z dnia 27 marca 2003 r. o planowaniu i zagospodarowaniu przestrzennym, decyzję o warunkach zabudowy można wydać tylko wtedy, gdy teren znajduje się na obszarze przeznaczonym do uzupełnienia zabudowy. W związku z tym, wyznaczenie obszaru uzupełnienia zabudowy w planie ogólnym jest kluczowe dla możliwości lokalizacji inwestycji na terenach, które nie są objęte miejscowymi planami zagospodarowania przestrzennego. Obszar przeznaczony do uzupełnienia zabudowy został wyznaczony zgodnie z przepisami Rozporządzenia w sprawie wyznaczania obszaru uzupełnienia zabudowy w planie ogólnym gminy.

W celu określenia granic obszarów do uzupełnienia zabudowy w planie ogólnym gminy Lgota Wielka oraz wyselekcjonowania odpowiednich budynków do analizy, stosuje się Klasyfikację Środków Trwałych. Ze względu na brak danych dotyczących Klasyfikacji Środków Trwałych w mapie zasadniczej udostępnionej przez Starostwo oraz brak warstwy z budynkami w BDOT500 działając zgodnie z §1 ust. 2 pkt 3 Rozporządzenia w sprawie sposobu wyznaczenia obszaru uzupełnienia zabudowy w planie ogólnym gminy, bazą danych, która posłużyła do analizy, były obiekty z bazy BDOT10k z dnia 26 listopada 2024 roku. W ramach tych materiałów uwzględniono budynki o następujących symbolach:

- 101 – budynki przemysłowe,
- 103 – budynki handlowo-usługowe,
- 105 – budynki biurowe,

- 106 – budynki szpitalne oraz inne budynki opieki zdrowotnej,
- 107 – budynki oświatowe, naukowe, kulturalne i sportowe,
- 109 – inne budynki niemieszkalne,
- 110 – budynki mieszkalne.

Zgodnie z zasadą określoną w § 1 ust. 4 Rozporządzenia Ministra Rozwoju i Technologii z dnia 2 maja 2024 r. w sprawie sposobu wyznaczania obszaru uzupełnienia zabudowy w planie ogólnym gminy, uwzględniając lokalne uwarunkowania oraz politykę przestrzenną gminy, ograniczono wyjściowe obszary uzupełnienia zabudowy i wyłączono z nich przede wszystkim strefy otwarte.

W ramach wyznaczenia granic obszarów do uzupełnienia zabudowy, uwzględnia się również rozszerzenie granic obszaru zgodnie z określonym wzorem wyznaczonym w Rozporządzeniu w sprawie wyznaczania obszaru uzupełnienia zabudowy w planie ogólnym gminy:

$$P_p = 25\% * (P_b - P_u)$$

gdzie:

- P_p – oznacza łączną maksymalną powierzchnię powiększenia obszarów uzupełnienia zabudowy wyznaczonych w sposób, o którym mowa w § 1, ust. 1 ww. Rozporządzenia, w wyniku rozszerzenia ich granic,
- P_b – oznacza łączną powierzchnię obszarów wyznaczonych w sposób, o którym mowa w § 1, ust. 1 pkt 1–3 ww. Rozporządzenia,
- P_u – oznacza łączną powierzchnię obszarów uzupełnienia zabudowy wyznaczonych w sposób, o którym mowa w § 1, ust. 1 ww. Rozporządzenia.

² Bank Danych Lokalnych, dane dla 2024 roku.

P_b – 492,39 ha

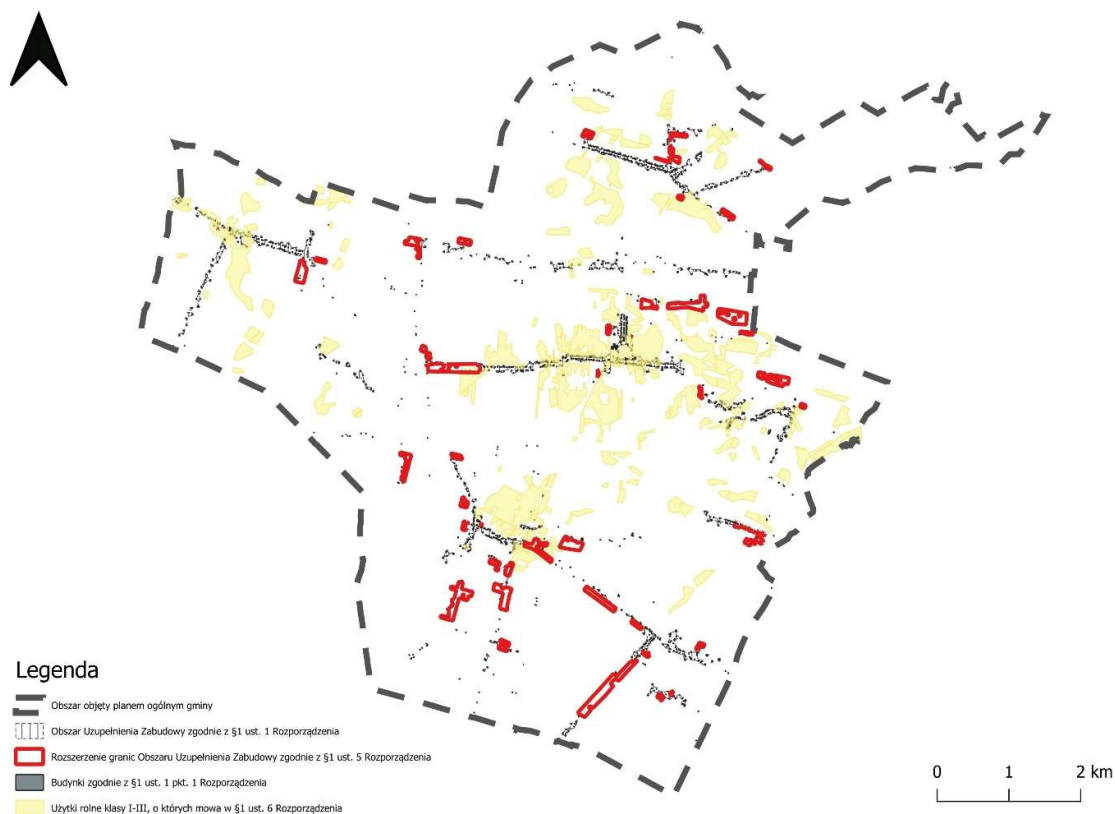
P_u – 163,38 ha

P_p – 82,25 ha

Maksymalna powierzchnia powiększenia obszaru uzupełnienia zabudowy [Pp], obliczona zgodnie z kontrolą przeprowadzoną we Wtyczce APP 2³, wynosi **82,25 ha**. Po przeprowadzeniu analiz funkcjonalno-przestrzennych zdecydowano rozszerzyć obszary uzupełnienia zabudowy, uwzględniając przede wszystkim ich dostosowanie do geometrii działek ewidencyjnych, uzupełnienie części luk w zabudowie, dając możliwość uzupełnienia zabudowy w istniejącej strukturze

urbanistycznej oraz włączając nieruchomości sąsiadujące bezpośrednio z wyjściowymi obszarami uzupełnienia zabudowy. Rozszerzenie granic obszarów uzupełnienia zabudowy nie doprowadziło do powstania nowych pól poza wyjściowym obszarem, a rozszerzona powierzchnia granic łączy się z granicami obszarów uzupełnienia zabudowy. Kształt granic ww. obszarów wynika ze zidentyfikowanych uwarunkowań, indywidualnych potrzeb i możliwości rozwojowych gminy. W projekcie planu ogólnego obszar ten został powiększony o **80,04 ha**, co oznacza, że nie przekroczono wartości wynikającej z tych obliczeń.

Rysunek 1. Analiza obszarów uzupełnienia zabudowy (OUZ)



Źródło: opracowanie własne na podstawie Rozporządzenia w sprawie wyznaczenia obszaru uzupełnienia zabudowy w planie ogólnym gminy.

³ Wersja stabilna wtyczki 2.0.9 (11.03.2025 r.) aktualna na 09.02.2026 r.

5.2. Przyczyny wyznaczenia obszaru zabudowy śródmiejskiej

Zgodnie z art. 2 pkt 23 ustawy o planowaniu i zagospodarowaniu przestrzennym, obszar zabudowy śródmiejskiej to położony w mieście obszar zwartej, intensywnej zabudowy mieszkaniowej i usługowej.

W planie ogólnym gminy Lgota Wielka nie wyznacza się obszaru zabudowy śródmiejskiej, ponieważ jest to gmina wiejska i nie występuje tu zwarta zabudowa śródmiejska.

6. Przyczyny ustalenia gminnych standardów urbanistycznych w zakresie określonym w planie ogólnym

Zgodnie z art. 13e pkt 2 ustawy o planowaniu i zagospodarowaniu przestrzennym gminne standardy urbanistyczne obejmują gminny katalog stref planistycznych oraz mogą obejmować gminne standardy dostępności infrastruktury społecznej. Gminny katalog stref planistycznych zawiera profil funkcjonalny oraz dla określonych stref: wartości maksymalnej nadziemnej intensywności zabudowy, maksymalnej wysokości zabudowy, maksymalnego udziału powierzchni zabudowy oraz minimalnego udziału powierzchni biologicznie czynnej.

Gminne standardy urbanistyczne w planie ogólnym gminy Lgota Wielka zostały sformułowane z uwzględnieniem lokalnych uwarunkowań rozwoju

przestrzennego, zgodnie z art. 13b ustawy o planowaniu i zagospodarowaniu przestrzennym, oraz w oparciu o zasady wyznaczania stref wielofunkcyjnych z zabudową mieszkaniową lub zagrodową, określone w art. 13d. Przy opracowywaniu katalogu stref planistycznych uwzględniono również złożone wnioski w ramach procedury planistycznej, aktualne zagospodarowanie terenu oraz kierunki polityki przestrzennej gminy, wynikające z wcześniej obowiązujących dokumentów planistycznych.

W planie ogólnym gminy Lgota Wielka nie zostały wyznaczone gminne standardy dostępności infrastruktury społecznej.

6.1. Strefa wielofunkcyjna z zabudową mieszkaniową wielorodzinną (SW)

Strefa wielofunkcyjna z zabudową wielorodzinną została wyznaczona dla obszarów obecnie istniejącej zabudowy wyznaczonej zgodnie z obowiązującymi miejscowymi planami zagospodarowania przestrzennego. Określone standardy urbanistyczne stanowią kontynuację polityki przestrzennej gminy, zapisanej w dotychczasowych dokumentach planistycznych. Wskaźniki urbanistyczne wyznaczonej strefy mieszkaniowej wielorodzinnej wynikają z parametrów wynikających z obowiązujących

dokumentów planistycznych. Minimalny udział powierzchni biologicznie czynnej został wprowadzony zgodnie z Rozporządzeniem w sprawie projektu planu ogólnego.

Profil podstawowy: teren zabudowy mieszkaniowej wielorodzinnej, teren usług, teren komunikacji, teren zieleni urządzonej, teren ogrodów działkowych, teren infrastruktury technicznej.

Tabela 2. Katalog wyznaczonych stref wielofunkcyjnych z zabudową mieszkaniową wielorodzinną

oznaczenie	profil funkcjonalny dodatkowy	maksymalna nadziemna intensywność zabudowy	maksymalny udział powierzchni zabudowy (%)	maksymalna wysokość zabudowy (m)	minimalny udział powierzchni biologicznie czynnej (%)
1SW	teren zabudowy mieszkaniowej jednorodzinnej	1.2	30	9	30

Źródło: opracowanie własne.

6.2. Strefa wielofunkcyjna z zabudową jednorodzinną (SJ)

Strefy wielofunkcyjne z zabudową mieszkaniową jednorodzinną w pierwszej kolejności zostały wyznaczone w miejscach istniejącej oraz przewidzianej w obowiązujących miejscowych planach zagospodarowania przestrzennego zabudowy mieszkaniowej jednorodzinnej oraz w granicach obszarów uzupełnienia zabudowy. Do tych stref zakwalifikowano także tereny usługowe, które będą zlokalizowane w pobliżu planowanej zabudowy mieszkaniowej jednorodzinnej. Strefy wielofunkcyjne z zabudową mieszkaniową jednorodzinną obejmują również tereny, które nie są objęte dotychczasowymi

planami miejscowymi, uwzględniając aktualne uwarunkowania przestrzenne oraz zachowując zgodność z istniejącym stanem zabudowy w gminie Lgota Wielka. Minimalny udział powierzchni biologicznie czynnej został wprowadzony zgodnie z Rozporządzeniem w sprawie projektu planu ogólnego.

Profil podstawowy: teren zabudowy mieszkaniowej jednorodzinnej, teren usług, teren komunikacji, teren zieleni urządzonej, teren ogrodów działkowych, teren infrastruktury technicznej.

Tabela 3. Katalog wyznaczonych stref wielofunkcyjnych z zabudową mieszkaniową jednorodzinną

oznaczenie	profil funkcjonalny dodatkowy	maksymalna nadziemna intensywność zabudowy	maksymalny udział powierzchni zabudowy (%)	maksymalna wysokość zabudowy (m)	minimalny udział powierzchni biologicznie czynnej (%)
1SJ	teren zieleni naturalnej, teren lasu, teren wód	0.7	20	11	30
2SJ	teren zieleni naturalnej, teren lasu, teren wód	0.7	20	11	30
3SJ	teren zieleni naturalnej, teren lasu, teren wód	0.7	20	11	30
4SJ	teren zieleni naturalnej, teren lasu, teren wód	0.7	20	11	30
5SJ	teren zieleni naturalnej, teren lasu, teren wód	0.4	40	9	30
6SJ	teren zieleni naturalnej, teren lasu, teren wód	0.5	50	9	30
7SJ	teren zieleni naturalnej, teren lasu, teren wód	0.5	50	9	30
8SJ	teren zieleni naturalnej, teren lasu, teren wód	0.5	50	9	30
9SJ	teren zieleni naturalnej, teren lasu, teren wód	0.5	50	9	30
10SJ	teren zieleni naturalnej, teren lasu, teren wód	0.4	40	9	30
11SJ	teren zieleni naturalnej, teren lasu, teren wód	0.4	40	9	30
12SJ	teren zieleni naturalnej, teren lasu, teren wód	0.4	40	9	30

13SJ	teren zieleni naturalnej, teren lasu, teren wód	0.7	50	10	30
14SJ	teren zieleni naturalnej, teren lasu, teren wód	0.7	50	9	30
15SJ	teren zieleni naturalnej, teren lasu, teren wód	0.4	40	9	30
16SJ	teren zieleni naturalnej, teren lasu, teren wód	0.7	50	10	30
17SJ	teren zieleni naturalnej, teren lasu, teren wód	0.7	20	11	30
18SJ	teren zieleni naturalnej, teren lasu, teren wód	0.7	20	11	30
19SJ	teren zieleni naturalnej, teren lasu, teren wód	0.7	20	11	30
20SJ	teren zieleni naturalnej, teren lasu, teren wód	0.7	20	11	30
21SJ	teren zieleni naturalnej, teren lasu, teren wód	0.7	20	11	30
22SJ	teren zieleni naturalnej, teren lasu, teren wód	0.7	20	11	30
23SJ	teren zieleni naturalnej, teren lasu, teren wód	0.7	20	11	30
24SJ	teren zieleni naturalnej, teren lasu, teren wód	0.7	20	11	30
25SJ	teren zieleni naturalnej, teren lasu, teren wód	0.7	20	11	30
26SJ	teren zieleni naturalnej, teren lasu, teren wód	0.7	20	11	30
27SJ	teren zieleni naturalnej, teren lasu, teren wód	0.7	20	11	30
28SJ	teren zieleni naturalnej, teren lasu, teren wód	0.7	20	11	30
29SJ	teren zieleni naturalnej, teren lasu, teren wód	0.7	20	11	30

Źródło: opracowanie własne.

6.3. Strefa wielofunkcyjna z zabudową zagrodową (SZ)

Strefy wielofunkcyjne z zabudową zagrodową zostały wyznaczone na terenach, na których znajduje się już zabudowa zagrodowa, zgodnie z obowiązującymi miejscowymi planami zagospodarowania przestrzennego oraz w miejscach gdzie planowana jest nowa zabudowa w granicach obszarów uzupełnienia zabudowy. Strefy wielofunkcyjne z zabudową zagrodową obejmują również tereny, które nie są objęte dotychczasowymi planami miejscowymi, uwzględniając aktualne uwarunkowania przestrzenne oraz zachowując zgodność z istniejącym stanem zabudowy w gminie Lgota Wielka. Minimalny

udział powierzchni biologicznie czynnej został wprowadzony zgodnie z Rozporządzeniem w sprawie projektu planu ogólnego.

Profil podstawowy: teren zabudowy zagrodowej, teren produkcji w gospodarstwach rolnych, teren akwakultury i obsługi rybactwa, teren komunikacji, teren zieleni urządzonej, teren ogrodów działkowych, teren infrastruktury technicznej.

Tabela 4. Katalog wyznaczonych stref wielofunkcyjnych z zabudową zagrodową

oznaczenie	profil funkcjonalny dodatkowy	maksymalna nadziemna intensywność zabudowy	maksymalny udział powierzchni zabudowy (%)	maksymalna wysokość zabudowy (m)	minimalny udział powierzchni biologicznie czynnej (%)
1SZ	teren usług, teren zieleni naturalnej, teren lasu, teren wód	0.8	30	15	30
2SZ	teren usług, teren zieleni naturalnej, teren lasu, teren wód	0.5	40	15	30
3SZ	teren usług, teren zieleni naturalnej, teren lasu, teren wód	0.5	30	15	30
4SZ	teren usług, teren zieleni naturalnej, teren lasu, teren wód	0.5	40	15	30
5SZ	teren usług, teren zieleni naturalnej, teren lasu, teren wód	0.8	30	15	30
6SZ	teren usług, teren zieleni naturalnej, teren lasu, teren wód	0.5	30	9	30
7SZ	teren usług, teren zieleni naturalnej, teren lasu, teren wód	0.5	30	15	30
8SZ	teren usług, teren zieleni naturalnej, teren lasu, teren wód	0.8	30	15	30

PLAN OGÓLNY GMINY LGOTA WIELKA

9SZ	teren usług, teren zieleni naturalnej, teren lasu, teren wód	0.5	30	15	30
10SZ	teren usług, teren zieleni naturalnej, teren lasu, teren wód	0.5	30	15	30
11SZ	teren usług, teren zieleni naturalnej, teren lasu, teren wód	0.5	30	15	30
12SZ	teren usług, teren zieleni naturalnej, teren lasu, teren wód	0.5	30	15	30
13SZ	teren usług, teren zieleni naturalnej, teren lasu, teren wód	0.8	30	9	30
14SZ	teren usług, teren zieleni naturalnej, teren lasu, teren wód	0.5	30	15	30
15SZ	teren usług, teren zieleni naturalnej, teren lasu, teren wód	0.2	20	15	60
16SZ	teren usług, teren zieleni naturalnej, teren lasu, teren wód	0.5	30	15	30
17SZ	teren usług, teren zieleni naturalnej, teren lasu, teren wód	0.5	30	15	30
18SZ	teren usług, teren zieleni naturalnej, teren lasu, teren wód	0.5	30	15	30
19SZ	teren usług, teren zieleni naturalnej, teren lasu, teren wód	0.5	30	15	30
20SZ	teren usług, teren zieleni naturalnej, teren lasu, teren wód	0.5	30	15	30
21SZ	teren usług, teren zieleni naturalnej, teren lasu, teren wód	0.8	50	15	30
22SZ	teren usług, teren zieleni naturalnej, teren lasu, teren wód	0.5	30	15	30
23SZ	teren usług, teren zieleni naturalnej, teren lasu, teren wód	0.8	50	15	30

PLAN OGÓLNY GMINY LGOTA WIELKA

24SZ	teren usług, teren zieleni naturalnej, teren lasu, teren wód	0.8	50	15	30
25SZ	teren usług, teren zieleni naturalnej, teren lasu, teren wód	0.8	50	15	30
26SZ	teren usług, teren zieleni naturalnej, teren lasu, teren wód	0.8	50	15	30
27SZ	teren usług, teren zieleni naturalnej, teren lasu, teren wód	0.5	30	15	30
28SZ	teren usług, teren zieleni naturalnej, teren lasu, teren wód	0.5	30	15	30
29SZ	teren usług, teren zieleni naturalnej, teren lasu, teren wód	0.5	40	15	30
30SZ	teren usług, teren zieleni naturalnej, teren lasu, teren wód	0.5	30	15	30
31SZ	teren usług, teren zieleni naturalnej, teren lasu, teren wód	0.5	30	15	30
32SZ	teren usług, teren zieleni naturalnej, teren lasu, teren wód	0.8	30	9	30
33SZ	teren usług, teren zieleni naturalnej, teren lasu, teren wód	0.5	30	15	30
34SZ	teren usług, teren zieleni naturalnej, teren lasu, teren wód	0.8	30	15	30
35SZ	teren usług, teren zieleni naturalnej, teren lasu, teren wód	0.8	30	15	30
36SZ	teren usług, teren zieleni naturalnej, teren lasu, teren wód	0.5	30	15	30
37SZ	teren usług, teren zieleni naturalnej, teren lasu, teren wód	0.8	30	15	30
38SZ	teren usług, teren zieleni naturalnej, teren lasu, teren wód	0.2	20	15	60

39SZ	teren usług, teren zieleni naturalnej, teren lasu, teren wód	0.8	30	15	30
40SZ	teren usług, teren zieleni naturalnej, teren lasu, teren wód	0.8	30	15	30
41SZ	teren usług, teren zieleni naturalnej, teren lasu, teren wód	0.8	30	15	30
42SZ	teren usług, teren zieleni naturalnej, teren lasu, teren wód	0.8	30	15	30
43SZ	teren usług, teren zieleni naturalnej, teren lasu, teren wód	0.8	30	15	30
44SZ	teren usług, teren zieleni naturalnej, teren lasu, teren wód	0.5	30	15	30
45SZ	teren usług, teren zieleni naturalnej, teren lasu, teren wód	0.5	30	15	30
46SZ	teren usług, teren zieleni naturalnej, teren lasu, teren wód	0.5	30	15	30
47SZ	teren usług, teren zieleni naturalnej, teren lasu, teren wód	0.8	30	15	30
48SZ	teren usług, teren zieleni naturalnej, teren lasu, teren wód	0.8	30	15	30
49SZ	teren usług, teren zieleni naturalnej, teren lasu, teren wód	0.5	40	15	30
50SZ	teren usług, teren zieleni naturalnej, teren lasu, teren wód	0.5	30	15	30
51SZ	teren usług, teren zieleni naturalnej, teren lasu, teren wód	0.8	30	15	30
52SZ	teren usług, teren zieleni naturalnej, teren lasu, teren wód	0.8	30	15	30
53SZ	teren usług, teren zieleni naturalnej, teren lasu, teren wód	0.8	30	15	30

PLAN OGÓLNY GMINY LGOTA WIELKA

54SZ	teren usług, teren zieleni naturalnej, teren lasu, teren wód	0.8	30	15	30
55SZ	teren usług, teren zieleni naturalnej, teren lasu, teren wód	0.8	30	9	30
56SZ	teren usług, teren zieleni naturalnej, teren lasu, teren wód	0.8	30	15	30
57SZ	teren usług, teren zieleni naturalnej, teren lasu, teren wód	0.8	30	9	30
58SZ	teren usług, teren zieleni naturalnej, teren lasu, teren wód	0.8	30	9	30
59SZ	teren usług, teren zieleni naturalnej, teren lasu, teren wód	0.5	30	15	30
60SZ	teren usług, teren zieleni naturalnej, teren lasu, teren wód	0.8	30	9	30
61SZ	teren usług, teren zieleni naturalnej, teren lasu, teren wód	0.8	30	9	30
62SZ	teren usług, teren zieleni naturalnej, teren lasu, teren wód	0.8	50	15	30
63SZ	teren usług, teren zieleni naturalnej, teren lasu, teren wód	0.8	30	15	30
64SZ	teren usług, teren zieleni naturalnej, teren lasu, teren wód	0.8	30	15	30
65SZ	teren usług, teren zieleni naturalnej, teren lasu, teren wód	0.8	30	15	30
66SZ	teren usług, teren zieleni naturalnej, teren lasu, teren wód	0.8	30	15	30
67SZ	teren usług, teren zieleni naturalnej, teren lasu, teren wód	0.8	30	15	30
68SZ	teren usług, teren zieleni naturalnej, teren lasu, teren wód	0.8	30	15	30

69SZ	teren usług, teren zieleni naturalnej, teren lasu, teren wód	0.8	30	15	30
70SZ	teren usług, teren zieleni naturalnej, teren lasu, teren wód	0.5	30	15	30
71SZ	teren usług, teren zieleni naturalnej, teren lasu, teren wód	0.5	30	15	30
72SZ	teren usług, teren zieleni naturalnej, teren lasu, teren wód	0.8	30	15	30
73SZ	teren usług, teren zieleni naturalnej, teren lasu, teren wód	0.8	30	9	30
74SZ	teren usług, teren zieleni naturalnej, teren lasu, teren wód	0.8	30	9	30
75SZ	teren usług, teren zieleni naturalnej, teren lasu, teren wód	0.8	30	9	30
76SZ	teren usług, teren zieleni naturalnej, teren lasu, teren wód	0.5	30	15	30
77SZ	teren usług, teren zieleni naturalnej, teren lasu, teren wód	0.8	50	15	30
78SZ	teren usług, teren zieleni naturalnej, teren lasu, teren wód	0.8	30	9	30
79SZ	teren usług, teren zieleni naturalnej, teren lasu, teren wód	0.8	30	9	30
80SZ	teren usług, teren zieleni naturalnej, teren lasu, teren wód	0.5	30	15	30
81SZ	teren usług, teren zieleni naturalnej, teren lasu, teren wód	0.8	30	15	30
82SZ	teren usług, teren zieleni naturalnej, teren lasu, teren wód	0.8	30	15	30
83SZ	teren usług, teren zieleni naturalnej, teren lasu, teren wód	0.8	30	15	30

PLAN OGÓLNY GMINY LGOTA WIELKA

84SZ	teren usług, teren zieleni naturalnej, teren lasu, teren wód	0.8	30	15	30
85SZ	teren usług, teren zieleni naturalnej, teren lasu, teren wód	0.8	30	15	30
86SZ	teren usług, teren zieleni naturalnej, teren lasu, teren wód	0.8	30	15	30
87SZ	teren usług, teren zieleni naturalnej, teren lasu, teren wód	0.8	30	15	30
88SZ	teren usług, teren zieleni naturalnej, teren lasu, teren wód	0.8	30	15	30
89SZ	teren usług, teren zieleni naturalnej, teren lasu, teren wód	0.8	30	15	30
90SZ	teren usług, teren zieleni naturalnej, teren lasu, teren wód	0.8	30	15	30
91SZ	teren usług, teren zieleni naturalnej, teren lasu, teren wód	0.8	30	15	30
92SZ	teren usług, teren zieleni naturalnej, teren lasu, teren wód	0.8	30	15	30
93SZ	teren usług, teren zieleni naturalnej, teren lasu, teren wód	0.8	30	15	30
94SZ	teren usług, teren zieleni naturalnej, teren lasu, teren wód	0.8	30	15	30
95SZ	teren usług, teren zieleni naturalnej, teren lasu, teren wód	0.8	30	15	30
96SZ	teren usług, teren zieleni naturalnej, teren lasu, teren wód	0.8	30	15	30
97SZ	teren usług, teren zieleni naturalnej, teren lasu, teren wód	0.8	30	15	30
98SZ	teren usług, teren zieleni naturalnej, teren lasu, teren wód	0.8	30	15	30

PLAN OGÓLNY GMINY LGOTA WIELKA

99SZ	teren usług, teren zieleni naturalnej, teren lasu, teren wód	0.8	30	15	30
100SZ	teren usług, teren zieleni naturalnej, teren lasu, teren wód	0.8	30	15	30
101SZ	teren usług, teren zieleni naturalnej, teren lasu, teren wód	0.8	30	15	30
102SZ	teren usług, teren zieleni naturalnej, teren lasu, teren wód	0.8	30	15	30
103SZ	teren usług, teren zieleni naturalnej, teren lasu, teren wód	0.8	30	15	30
104SZ	teren usług, teren zieleni naturalnej, teren lasu, teren wód	0.8	30	15	30
105SZ	teren usług, teren zieleni naturalnej, teren lasu, teren wód	0.8	30	15	30
106SZ	teren usług, teren zieleni naturalnej, teren lasu, teren wód	0.8	30	15	30
107SZ	teren usług, teren zieleni naturalnej, teren lasu, teren wód	0.8	30	15	30
108SZ	teren usług, teren zieleni naturalnej, teren lasu, teren wód	0.8	30	15	30
109SZ	teren usług, teren zieleni naturalnej, teren lasu, teren wód	0.8	30	15	30
110SZ	teren usług, teren zieleni naturalnej, teren lasu, teren wód	0.8	30	15	30
111SZ	teren usług, teren zieleni naturalnej, teren lasu, teren wód	0.8	30	15	30
112SZ	teren usług, teren zieleni naturalnej, teren lasu, teren wód	0.8	30	15	30
113SZ	teren usług, teren zieleni naturalnej, teren lasu, teren wód	0.8	30	15	30

PLAN OGÓLNY GMINY LGOTA WIELKA

114SZ	teren usług, teren zieleni naturalnej, teren lasu, teren wód	0.8	30	15	30
115SZ	teren usług, teren zieleni naturalnej, teren lasu, teren wód	0.8	30	15	30
116SZ	teren usług, teren zieleni naturalnej, teren lasu, teren wód	0.8	30	15	30
117SZ	teren usług, teren zieleni naturalnej, teren lasu, teren wód	0.8	30	15	30
108SZ	teren usług, teren zieleni naturalnej, teren lasu, teren wód	0.8	30	15	30
119SZ	teren usług, teren zieleni naturalnej, teren lasu, teren wód	0.8	30	15	30
110SZ	teren usług, teren zieleni naturalnej, teren lasu, teren wód	0.8	30	15	30
111SZ	teren usług, teren zieleni naturalnej, teren lasu, teren wód	0.8	30	15	30
112SZ	teren usług, teren zieleni naturalnej, teren lasu, teren wód	0.8	30	15	30
113SZ	teren usług, teren zieleni naturalnej, teren lasu, teren wód	0.8	30	15	30
114SZ	teren usług, teren zieleni naturalnej, teren lasu, teren wód	0.8	30	15	30
115SZ	teren usług, teren zieleni naturalnej, teren lasu, teren wód	0.8	30	15	30
116SZ	teren usług, teren zieleni naturalnej, teren lasu, teren wód	0.8	30	15	30
117SZ	teren usług, teren zieleni naturalnej, teren lasu, teren wód	0.8	30	15	30
118SZ	teren usług, teren zieleni naturalnej, teren lasu, teren wód	0.8	30	15	30

PLAN OGÓLNY GMINY LGOTA WIELKA

119SZ	teren usług, teren zieleni naturalnej, teren lasu, teren wód	0.8	30	15	30
120SZ	teren usług, teren zieleni naturalnej, teren lasu, teren wód	0.8	30	15	30
121SZ	teren usług, teren zieleni naturalnej, teren lasu, teren wód	0.8	30	15	30
122SZ	teren usług, teren zieleni naturalnej, teren lasu, teren wód	0.8	30	15	30
123SZ	teren usług, teren zieleni naturalnej, teren lasu, teren wód	0.8	30	15	30
124SZ	teren usług, teren zieleni naturalnej, teren lasu, teren wód	0.8	30	15	30
125SZ	teren usług, teren zieleni naturalnej, teren lasu, teren wód	0.8	30	15	30
126SZ	teren usług, teren zieleni naturalnej, teren lasu, teren wód	0.8	30	15	30
127SZ	teren usług, teren zieleni naturalnej, teren lasu, teren wód	0.8	30	15	30

Źródło: opracowanie własne.

6.4. Strefa usługowa (SU)

Strefy usługowe zostały wyznaczone na terenach, na których znajduje się już zabudowa usługowa, oraz na obszarach przewidzianych do rozwoju tej funkcji w dotychczasowych dokumentach planistycznych, jako kontynuacja polityki przestrzennej gminy. Wyznaczone zostały również strefy usługowe w miejscach, gdzie planowana jest taka zabudowa. Określone standardy

urbanistyczne stanowią kontynuację polityki przestrzennej gminy.

Profil podstawowy: teren usług, teren komunikacji, teren zieleni urządzonej, teren ogrodów działkowych, teren infrastruktury technicznej.

Tabela 5. Katalog wyznaczonych stref usługowych

oznaczenie	profil funkcjonalny dodatkowy	maksymalna nadziemna intensywność zabudowy	maksymalny udział powierzchni zabudowy (%)	maksymalna wysokość zabudowy (m)	minimalny udział powierzchni biologicznie czynnej (%)
1SU	teren zieleni naturalnej	0.3	30	10	30
2SU	teren zieleni naturalnej	1	60	11	30
3SU	teren zieleni naturalnej	1	60	11	30
4SU	teren zieleni naturalnej	1	60	11	30
5SU	teren zieleni naturalnej	1	60	11	30
6SU	teren zieleni naturalnej	1	60	11	30
7SU	teren zieleni naturalnej	1	30	9	30
8SU	teren zieleni naturalnej	1	60	11	30
9SU	teren zieleni naturalnej	1	60	11	30
10SU	teren zieleni naturalnej	1	60	9	30
11SU	teren zieleni naturalnej	1	60	11	30
12SU	teren zieleni naturalnej	1	30	9	30
13SU	teren zieleni naturalnej	1	60	11	30
14SU	teren zieleni naturalnej	1	60	11	30
15SU	teren zieleni naturalnej	1	60	13	30
16SU	teren zieleni naturalnej	1	60	11	30
17SU	teren zieleni naturalnej	1	60	11	30
18SU	teren zieleni naturalnej	1	60	11	30
19SU	teren zieleni naturalnej	1	60	11	30
20SU	teren zieleni naturalnej	1	60	11	30
21SU	teren zieleni naturalnej	1	60	11	30
22SU	teren zieleni naturalnej	1	30	9	30
23SU	teren zieleni naturalnej	1	60	11	30

24SU	teren zieleni naturalnej	1	60	11	30
25SU	teren zieleni naturalnej	1	60	11	30
26SU	teren zieleni naturalnej	1	60	11	30
27SU	teren zieleni naturalnej	0.6	60	9	30
28SU	teren zieleni naturalnej	1	60	11	30
29SU	teren zieleni naturalnej	1	60	11	30
30SU	teren zieleni naturalnej	1	60	11	30
31SU	teren zieleni naturalnej	0.3	30	10	30
32SU	teren zieleni naturalnej	1	60	11	30
33SU	teren zieleni naturalnej	1	60	11	30
34SU	teren zieleni naturalnej	1	60	11	30
35SU	teren zieleni naturalnej	1	30	9	30

Źródło: opracowanie własne.

6.5. Strefa gospodarcza (SP)

Strefy gospodarcze zostały wyznaczone na terenach, na których znajduje się już zabudowa produkcyjna lub produkcyjno-usługowa, oraz na obszarach przewidzianych do rozwoju tej funkcji w dotychczasowych dokumentach planistycznych. Wyznaczone zostały również nowe strefy gospodarcze w miejscach, gdzie planowana jest zabudowa produkcyjna, jako kontynuacja

polityki przestrzennej gminy. Określone standardy urbanistyczne stanowią kontynuację polityki przestrzennej gminy.

Profil podstawowy: teren produkcji, teren komunikacji, teren zieleni urządzonej, teren ogrodów działkowych, teren infrastruktury technicznej.

Tabela 6. Katalog wyznaczonych stref gospodarczych

oznaczenie	profil funkcjonalny dodatkowy	maksymalna nadziemna intensywność zabudowy	maksymalny udział powierzchni zabudowy (%)	maksymalna wysokość zabudowy (m)	minimalny udział powierzchni biologicznie czynnej (%)
1SP	teren usług, teren zieleni naturalnej	1.2	60	12	20
2SP	teren usług, teren zieleni naturalnej	1.2	60	12	20
3SP	teren usług, teren zieleni naturalnej	1.2	60	12	20
4SP	teren usług, teren zieleni naturalnej	1.2	60	12	20
5SP	teren usług, teren zieleni naturalnej	1.6	60	12	20
6SP	teren usług, teren zieleni naturalnej	1.2	60	12	20

7SP	teren usług, teren zieleni naturalnej	1.2	60	12	20
8SP	teren usług, teren zieleni naturalnej	2.1	70	12	20
9SP	teren usług, teren zieleni naturalnej	2.1	70	12	20
10SP	teren usług, teren zieleni naturalnej	2.1	70	12	20

Źródło: opracowanie własne.

6.6. Strefa produkcji rolniczej (SR)

Strefy produkcji rolniczej zostały wyznaczone na terenach istniejącej produkcji w gospodarstwach rolnych oraz na obszarach przewidzianych do rozwoju tej funkcji w dotychczasowych dokumentach planistycznych. Nowe strefy produkcji rolniczej wyznaczone zostały w miejscach, gdzie planowany jest rozwój takiej zabudowy zgodnie z polityką przestrzenną gminy.

Określone standardy urbanistyczne stanowią kontynuację polityki przestrzennej gminy.

Profil podstawowy: teren produkcji w gospodarstwach rolnych, teren wielkotowarowej produkcji rolnej, teren akwakultury i obsługi rybactwa, teren komunikacji, teren ogrodów działkowych, teren infrastruktury technicznej.

Tabela 7. Katalog wyznaczonych stref produkcji rolniczej

oznaczenie	profil funkcjonalny dodatkowy	maksymalna nadziemna intensywność zabudowy	maksymalny udział powierzchni zabudowy (%)	maksymalna wysokość zabudowy (m)	minimalny udział powierzchni biologicznie czynnej (%)
1SR	teren zieleni naturalnej, teren lasu, teren wód	0.9	30	15	30
2SR	teren biogazowni, teren zieleni naturalnej	0.9	30	15	30
3SR	teren zieleni naturalnej, teren lasu, teren wód	0.9	30	15	30
4SR	teren zieleni naturalnej, teren lasu, teren wód	0.9	30	15	30
5SR	teren zieleni naturalnej, teren lasu, teren wód	0.9	30	15	30
6SR	teren zieleni naturalnej, teren lasu, teren wód	0.9	30	15	30
7SR	teren zieleni naturalnej, teren lasu, teren wód	0.9	30	15	30
8SR	teren zieleni naturalnej, teren lasu, teren wód	0.9	30	15	30
9SR	teren zieleni naturalnej, teren lasu, teren wód	0.9	30	15	30

10SR	teren zieleni naturalnej, teren lasu, teren wód	0.9	30	15	30
11SR	teren zieleni naturalnej, teren lasu, teren wód	0.9	30	15	30
12SR	teren zieleni naturalnej, teren lasu, teren wód	0.9	30	15	30
13SR	teren zieleni naturalnej, teren lasu, teren wód	0.9	30	15	30
14SR	teren zieleni naturalnej, teren lasu, teren wód	0.9	30	15	30
15SR	teren zieleni naturalnej, teren lasu, teren wód	0.9	30	15	30
16SR	teren zieleni naturalnej, teren lasu, teren wód	0.9	30	15	30
17SR	teren zieleni naturalnej, teren lasu, teren wód	0.9	30	15	30
18SR	teren zieleni naturalnej, teren lasu, teren wód	0.9	30	15	30
19SR	teren zieleni naturalnej, teren lasu, teren wód	0.9	30	15	30
20SR	teren zieleni naturalnej, teren lasu, teren wód	0.9	30	15	30
21SR	teren zieleni naturalnej, teren lasu, teren wód	0.9	30	15	30
22SR	teren zieleni naturalnej, teren lasu, teren wód	0.9	30	15	30
23SR	teren zieleni naturalnej, teren lasu, teren wód	0.9	30	15	30
24SR	teren zieleni naturalnej, teren lasu, teren wód	0.9	30	15	30
25SR	teren zieleni naturalnej, teren lasu, teren wód	0.9	30	15	30
26SR	teren zieleni naturalnej, teren lasu, teren wód	0.9	30	15	30
27SR	teren zieleni naturalnej, teren lasu, teren wód	0.9	30	15	30

Źródło: opracowanie własne.

6.7. Strefa infrastrukturalna (SI)

Strefy infrastrukturalne zostały wyznaczone na terenach infrastruktury technicznej oraz na obszarach przewidzianych do rozwoju tej funkcji w dotychczasowych dokumentach planistycznych, jako kontynuacja polityki

przestrzennej gminy. Określone standardy urbanistyczne stanowią kontynuację polityki przestrzennej gminy.

Profil podstawowy: teren infrastruktury technicznej, teren komunikacji, teren ogrodów działkowych.

Tabela 8. Katalog wyznaczonych stref infrastrukturalnych

oznaczenie	profil funkcjonalny dodatkowy	maksymalna nadziemna intensywność zabudowy	maksymalny udział powierzchni zabudowy (%)	maksymalna wysokość zabudowy (m)	minimalny udział powierzchni biologicznie czynnej (%)
1SI	teren zieleni naturalnej	-	80	5	20
2SI	teren zieleni naturalnej	-	80	5	20
3SI	teren zieleni naturalnej	-	60	6	20

Źródło: opracowanie własne.

6.8. Strefa zieleni i rekreacji (SN)

Strefy zieleni i rekreacji zostały wyznaczone na obszarach przewidzianych do rozwoju tej funkcji w dotychczasowych dokumentach planistycznych, jako kontynuacja polityki przestrzennej gminy. Określone standardy urbanistyczne stanowią kontynuację polityki przestrzennej gminy.

Profil podstawowy: teren zieleni urządzonej, teren plaży, teren wód, teren komunikacji, teren ogrodów działkowych, teren infrastruktury technicznej.

Tabela 9. Katalog wyznaczonych stref zieleni i rekreacji

oznaczenie	profil funkcjonalny dodatkowy	maksymalna nadziemna intensywność zabudowy	maksymalny udział powierzchni zabudowy (%)	maksymalna wysokość zabudowy (m)	minimalny udział powierzchni biologicznie czynnej (%)
1SN	teren usług sportu i rekreacji, teren zieleni naturalnej	-	-	-	50
2SN	teren usług sportu i rekreacji, teren zieleni naturalnej	-	-	-	50
3SN	teren usług sportu i rekreacji, teren usług kultury i rozrywki, teren zieleni naturalnej	-	-	-	50

4SN	teren usług sportu i rekreacji, teren usług kultury i rozrywki, teren zieleni naturalnej	-	-	-	50
5SN	teren usług sportu i rekreacji, teren usług kultury i rozrywki, teren zieleni naturalnej	-	-	-	50

Źródło: opracowanie własne.

6.9. Strefa cmentarzy (SC)

Strefy cmentarzy wyznaczone zostały na terenach istniejących cmentarzy.

Profil podstawowy: teren cmentarza, teren komunikacji, teren zieleni urządzonej, teren ogrodów działkowych, teren infrastruktury technicznej.

Tabela 10. Katalog wyznaczonych stref cmentarzy

oznaczenie	profil funkcjonalny dodatkowy	maksymalna nadziemna intensywność zabudowy	maksymalny udział powierzchni zabudowy (%)	maksymalna wysokość zabudowy (m)	minimalny udział powierzchni biologicznie czynnej (%)
1SC	teren usług handlu detalicznego, teren zieleni naturalnej	-	-	-	30
2SC	teren usług handlu detalicznego, teren zieleni naturalnej	-	-	-	30
3SC	teren usług handlu detalicznego, teren zieleni naturalnej	-	-	5	30

Źródło: opracowanie własne.

6.10. Strefa górnictwa (SG)

Strefa górnictwa została wyznaczona na terenach, które w dotychczasowych dokumentach planistycznych były przeznaczone do eksploatacji złóż. W granicach tej strefy znajdują się udokumentowane złoża, a wskazane ustalenia stanowią kontynuację polityki przestrzennej gminy.

Profil podstawowy: teren górnictwa i wydobywania, teren komunikacji, teren ogrodów działkowych, teren infrastruktury technicznej.

Tabela 11. Katalog wyznaczonych stref górnictwa

oznaczenie	profil funkcjonalny dodatkowy	maksymalna nadziemna intensywność zabudowy	maksymalny udział powierzchni zabudowy (%)	maksymalna wysokość zabudowy (m)	minimalny udział powierzchni biologicznie czynnej (%)
1SG	teren produkcji, teren usług handlu, teren zieleni naturalnej, teren lasu, teren wód	-	-	10	-
2SG	teren produkcji, teren usług handlu, teren zieleni naturalnej	-	-	12	-
3SG	teren produkcji, teren zieleni naturalnej, teren lasu, teren wód	-	-	12	-
4SG	teren produkcji, teren zieleni naturalnej, teren lasu, teren wód	-	-	12	-

Źródło: opracowanie własne.

6.11. Strefa otwarta (SO)

Strefy otwarte zostały wyznaczone na terenach o cennych walorach przyrodniczych, zlokalizowanych poza obszarami zabudowy, w celu ochrony naturalnych ekosystemów i zachowania bioróżnorodności w gminie zgodnie z polityką przestrzenną gminy.

Profil podstawowy: teren rolnictwa z zakazem zabudowy, teren lasu, teren zieleni naturalnej, teren wód, teren komunikacji, teren ogrodów działkowych, teren infrastruktury technicznej.

Tabela 12. Katalog wyznaczonych stref otwartych

oznaczenie	profil funkcjonalny dodatkowy	maksymalna nadziemna intensywność zabudowy	maksymalny udział powierzchni zabudowy (%)	maksymalna wysokość zabudowy (m)	minimalny udział powierzchni biologicznie czynnej (%)
1SO	teren zieleni urządzonej	-	-	-	-
2SO	teren zieleni urządzonej	-	-	-	-
3SO	teren zieleni urządzonej	-	-	-	-
4SO	teren zieleni urządzonej	-	-	-	-
5SO	teren zieleni urządzonej	-	-	-	-
6SO	teren zieleni urządzonej	-	-	-	-
7SO	teren zieleni urządzonej	-	-	-	-
8SO	teren zieleni urządzonej	-	-	-	-
9SO	teren zieleni urządzonej	-	-	-	-

PLAN OGÓLNY GMINY LGOTA WIELKA

10SO	teren zieleni urządzonej	-	-	-	-
11SO	teren zieleni urządzonej	-	-	-	-
12SO	teren zieleni urządzonej	-	-	-	-
13SO	teren elektrowni słonecznej, teren zieleni urządzonej	-	80	5	-
14SO	teren elektrowni wiatrowej, teren zieleni urządzonej	-	80	270	-
15SO	teren zieleni urządzonej	-	-	-	-
16SO	teren zieleni urządzonej	-	-	-	-
17SO	teren zieleni urządzonej	-	-	-	-
18SO	teren zieleni urządzonej	-	-	-	-
19SO	teren elektrowni słonecznej, teren zieleni urządzonej	-	80	5	-
20SO	teren elektrowni słonecznej, teren zieleni urządzonej	-	80	5	-
21SO	teren elektrowni słonecznej, teren zieleni urządzonej	-	80	5	-
22SO	teren elektrowni słonecznej, teren zieleni urządzonej	-	80	5	-
23SO	teren elektrowni słonecznej, teren zieleni urządzonej	-	80	5	-
24SO	teren zieleni urządzonej	-	-	-	-

Źródło: opracowanie własne.

6.12. Strefa komunikacyjna (SK)

Strefa komunikacyjna została wyznaczona na terenach przeznaczonych pod drogi klasy zbiorczej w obowiązujących miejscowych planach zagospodarowania przestrzennego.

Profil podstawowy: teren autostrady, teren drogi ekspresowej, teren drogi głównej ruchu przyspieszonego, teren drogi głównej, teren komunikacji kolejowej i szynowej, teren komunikacji kolei linowej, teren komunikacji wodnej, teren komunikacji lotniczej, teren ogrodów działkowych, teren obsługi komunikacji, teren infrastruktury technicznej.

Tabela 13. Katalog wyznaczonych stref komunikacyjnych

oznaczenie	profil funkcjonalny dodatkowy	maksymalna nadziemna intensywność zabudowy	maksymalny udział powierzchni zabudowy (%)	maksymalna wysokość zabudowy (m)	minimalny udział powierzchni biologicznie czynnej (%)
1SK	teren drogi zbiorczej	-	-	-	-
2SK	teren drogi zbiorczej	-	-	-	-

Źródło: opracowanie własne

SPOSÓB UWZGLĘDNIENIA UWARUNKOWAŃ ROZWOJU PRZESTRZENNEGO GMINY

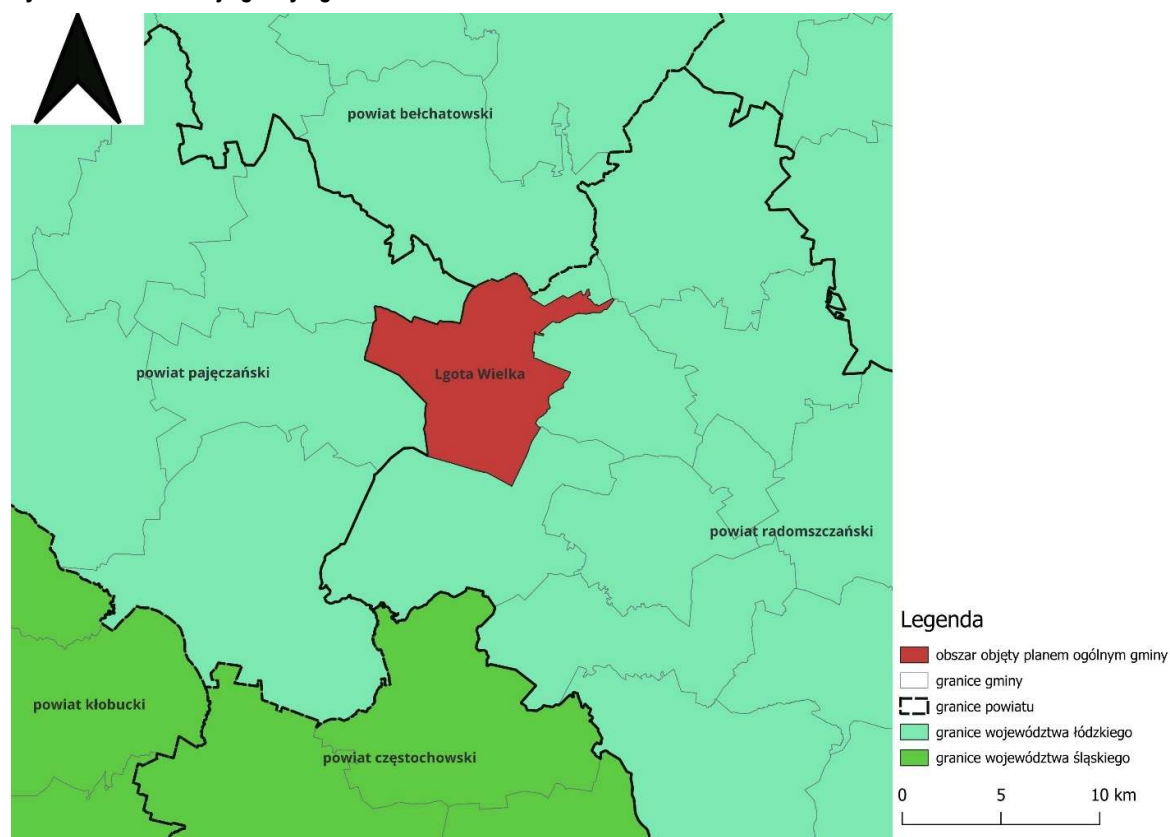
7. Położenie oraz ogólna charakterystyka gminy

Gmina Lgota Wielka jest gminą wiejską, zlokalizowaną na południu województwa łódzkiego, w powiecie radomszczańskim. Powierzchnia gminy Lgota Wielka wynosi 6304,347 ha. Gmina składa się z dziewięciu sołectw oraz 10 miejscowości i są to Długie, Brudzice, Kolonia Lgota (Dąbrówka Lgocka jako część Kolonii Lgoty), Kolonia Krępa, Krępa (Józefina jako część wsi Krępa), Krzywanice (Otocze oraz Pieńki Krzywańskie jako część wsi Krzywanice), Lgota Wielka, Wiewiórow (Dąbrowa Wiewiórowska, Smuga, oraz Zalesice jako części wsi Wiewiórow), Woźniki oraz Wola Blakowa (Antoniów jako część wsi Wola Blakowa). Siedziba gminy

mieści się w miejscowości Lgota Wielka. Gmina Lgota Wielka graniczy z innymi gminami:

- od zachodu – gmina Strzelce Wielkie (powiat pajęczański),
- od północy – gmina Sulmierzyce (powiat pajęczański), gmina Kleszczów (powiat bełchatowski), gmina Dobryczyce (powiat radomszczański),
- od wschodu – gmina Kamieńsk i gmina Dobryczyce (powiat radomszczański),
- od południa – gmina Ładzice (powiat radomszczański).

Rysunek 2. Lokalizacja gminy Lgota Wielka



Źródło: opracowanie własne.

Gmina Lgota Wielka jest gminą rolniczą. Gmina charakteryzuje się mało urozmaiconym krajobrazem, w którym dominującą formą są rozległe użytki rolne otaczające zespoły osadnicze. Sieć osadnicza na terenie gminy jest rozmieszczona w sposób równomierny. Zabudowa koncentruje się głównie w największych miejscowościach, takich jak Lgota Wielka, Krzywanice, Brudzice, Wola Blakowa, Krępa i Woźniki. Większość sołectw ma charakter rolniczy, z dodatkowymi funkcjami mieszkaniowo-usługowymi oraz rzemiosłem. W obrębie gminy przeważa zabudowa mieszkaniowa jednorodzinna i zagrodowa, chociaż w ostatnich latach rośnie udział terenów przeznaczonych pod produkcję oraz małe usługi, co świadczy o rozwoju tego obszaru. Tereny zabudowane zajmują niewielką część powierzchni gminy,

podczas gdy dominującą rolę w strukturze użytkowania ziemi odgrywają użytki rolne, co potwierdza rolniczy charakter gminy.

Gmina jest dobrze skomunikowana z głównymi ośrodkami regionu dzięki rozwiniętej sieci dróg powiatowych. Miejscowość gminna znajduje się około 12 km od siedziby powiatu (Radomsko), a od większych miast oddalona jest o około 25 km od Bełchatowa, 45 km od Piotrkowa Trybunalskiego oraz 55 km od Częstochowy. Z kolei Lgota Wielka leży w odległości około 85 km od Łodzi, stolicy województwa.

Na obszarze gminy znajduje się sieć cieków wodnych, z których najistotniejszą jest rzeka Kręcina.

Tabela 14. Wykaz obrębów ewidencyjnych w gminie Lgota Wielka

Numer obrębu ewidencyjnego	Nazwa obrębu ewidencyjnego
0001	Brudzice
0002	Długie
0003	Kolonia Krępa
0004	Kolonia Lgota Wielka
0005	Krępa
0006	Krzywanice
0007	Lgota Wielka
0008	Wiewiórow
0009	Wola Blakowa
0010	Woźniki

Źródło: opracowanie własne.

8. Polityka przestrzenna gminy określona w strategii rozwoju gminy lub strategii rozwoju ponadlokalnego

Art. 10a ust.1 ustawy z dnia 6 grudnia 2006 r, o zasadach prowadzenia polityki rozwoju wskazuje konieczność przeprowadzenia w zakresie strategii rozwoju gminy diagnozy sytuacji społecznej, gospodarczej i przestrzennej, z uwzględnieniem obszarów funkcjonalnych, w tym miejskich obszarów funkcjonalnych. W planie ogólnym gminy Lgota Wielka nie uwzględniono zapisów Strategii, ze względu na brak elementów wynikających z ustawy z dnia 8 marca 1990 r. o samorządzie gminnym art.10e pkt 3.

Strategia rozwoju województwa to dokument, który wyznacza wizję przyszłości, cele oraz główne metody ich realizacji, uwzględniając istniejące uwarunkowania.

W ramach realizacji polityki rozwoju, dokument ten stanowi kluczowy plan działań dla władz samorządowych. Strategia Rozwoju Województwa Łódzkiego 2030 wskazuje trzy główne cele strategiczne:

- 1) rozwój nowoczesnej i konkurencyjnej gospodarki,
- 2) budowanie obywatelskiego społeczeństwa równych szans,
- 3) tworzenie atrakcyjnej i dostępnej przestrzeni.

Dla każdego z tych celów strategicznych określono cele operacyjne, do których przypisano konkretne kierunki działań. W szczególności, jednym z kluczowych obszarów działań, uwzględnionych przy opracowywaniu projektu, jest rozwój sektora sportu, turystyki i rekreacji.

9. Ustalenia planu zagospodarowania przestrzennego województwa

Obszar gminy Lgota Wielka w **Planie Zagospodarowania Przestrzennego Województwa Łódzkiego**, przyjętym przez Sejmik Województwa Łódzkiego uchwałą nr LV/679/18 z dnia 28 sierpnia 2018 r. znajduje się w Bełchatowsko-Szczercowskim Górniczo -Energetycznym Obszarze Funkcjonalnym, będący rejonem dominacji gospodarki surowcowej opartej na bogatych zasobach węgla brunatnego i produkcji energii elektrycznej oraz ciepła.

Główne ustalenia wynikające z Planu Zagospodarowania Przestrzennego Województwa Łódzkiego dotyczą:

1. *w zakresie osadnictwa:*
 - odniesienie rangi Łodzi do miana metropolii oraz wzmocnienie powiązań funkcjonalno-przestrzennych Miejskiego Obszaru Funkcjonalnego Łodzi,
 - wzrost znaczenia Łodzi w krajowej i europejskiej sieci osadniczej,
 - rozwój atrakcyjnych osadniczo miast pełniących funkcje krajowych, regionalnych, subregionalnych i ponadlokalnych biegunów wzrostu, zapewniających wysoką jakość życia,
 - rozwój wysokiej jakości Miejskich Obszarów Funkcjonalnych miast powiatowych - regionalnych, subregionalnych i ponadlokalnych biegunów wzrostu,
 - rozwój miast o znaczeniu lokalnym i wielofunkcyjny rozwój obszarów wiejskich;
2. *w zakresie transportu:*
 - rozwój systemu powiązań drogowych zewnętrznych i wewnętrznych,
 - rozwój systemu powiązań kolejowych zewnętrznych i wewnętrznych,
 - rozwój systemu powiązań lotniczych i podniesienie konkurencyjności Portu Lotniczego Łódź im. W. Reymonta,
 - rozwój multimodalnego transportu pasażerskiego,
 - rozwój multimodalnego transportu towarowego i logistyki odniesienie rangi Łodzi do miana metropolii oraz wzmocnienie powiązań funkcjonalno-przestrzennych Miejskiego Obszaru Funkcjonalnego Łodzi;
3. *w zakresie infrastruktury technicznej:*
 - rozwój systemu elektroenergetycznego,
 - rozwój energetyki wykorzystującej OZE,
 - rozwój systemu gazociągów,
 - rozwój systemów ciepłowniczych w miastach,
 - rozwój systemów wodociągowych,
 - rozwój systemów kanalizacyjnych,
 - racjonalizacja gospodarki odpadami,
 - poprawa efektywności oczyszczania województwa z azbestu,
 - rozwój systemów teleinformatycznych;
4. *w zakresie środowiska przyrodniczego:*
 - racjonalne wykorzystanie powierzchni ziemi,
 - zwiększanie i poprawa jakości zasobów wodnych,
 - poprawa jakości powietrza,
 - kształtowanie zasobów leśnych,
 - zachowanie i wzrost różnorodności biologicznej,
 - zachowanie najcenniejszych zasobów przyrodniczych i krajobrazowych oraz zapewnienie ciągłości systemu ekologicznego,
 - przeciwdziałanie zagrożeniom;
5. *w zakresie dziedzictwa kulturowego:*
 - zachowanie materialnych zasobów dziedzictwa kulturowego,
 - zachowanie niematerialnych zasobów dziedzictwa kulturowego;
6. *w zakresie turystyki i rekreacji:*
 - rozwój różnorodnych form turystyki w obszarach i ośrodkach recepcji turystycznej,
 - rozwój systemu szlaków turystycznych wykorzystujących walory przyrodnicze i zasoby dziedzictwa kulturowego zgodnie z trendami na rynku odbiorców,
 - budowanie rozpoznawalnej marki turystycznej;
7. *w zakresie krajobrazu i ładu przestrzennego:*
 - ochrona i wzmocnianie walorów krajobrazu przyrodniczego,
 - ochrona i wzmocnianie walorów krajobrazu kulturowego,
 - kształtowanie ładu przestrzennego w krajobrazie;
8. *w zakresie obronności i bezpieczeństwa publicznego:*

- zabezpieczenie infrastruktury obronnej na obszarze województwa,
 - zapewnienie możliwości prowadzenia działań z zakresu bezpieczeństwa publicznego, w tym obronnych i ratowniczych;
9. *w zakresie obszarów funkcjonalnych:*
- dla Miejskiego Obszaru Funkcjonalnego Łodzi, o znaczeniu ponadregionalnym, przyjmuje się cele i kierunki działań wskazane w Planie zagospodarowania przestrzennego MOF Łodzi,
 - dla MOF ośrodków powiatowych, o znaczeniu regionalnym, przyjmuje się kierunki działań wskazane w celu szczegółowym I,
 - dla pozostałych obszarów funkcjonalnych o znaczeniu regionalnym przyjmuje się cele strategiczne oraz strategiczne kierunki działań wskazane w „Strategii Rozwoju Województwa Łódzkiego 2020”.

Ponadto w Planie Zagospodarowania Województwa Łódzkiego stworzono wykaz inwestycji celu publicznego o znaczeniu ponadlokalnym i dla gminy Lgota Wielka przydzielono przedsięwzięcie „Dostosowanie systemów

kanalizacji i oczyszczalni ścieków komunalnych do wymogów dyrektywy Rady 91/271/EWG dotyczącej oczyszczania ścieków komunalnych w aglomeracjach: Łódź, Piotrków Trybunalski, Kutno, Tomaszów Mazowiecki, Łowicz, Radomsko, Bełchatów, Sieradz, Zduńska Wola, Głuchów, Skierniewice, Zgierz, Wieluń, Łask, Opoczno, Ozorków, Aleksandrów Łódzki, Brzeziny, Poddębice, Wola Krzysztoporska, Łęczycza, Andrespol, Warta, Rawa Mazowiecka, Miasto Głowno, Krośniewice, Błaszki, Żelów, Działoszyn, Wieruszów, Koluszki, Żychlin, Moszczenica, Sulejów, Drzewica, Tuszyń, Wartkowice, Gorzkowice, Stryków, Wolbórz Południe, Przedbórz, Rzgów, Pajęczno, Czarnocin, Lubochnia, Szczerców, Gidle, Rzeczyca, **Lgota Wielka**, Lubnice, Biała Rawska, Osjaków, Wierzchlas, Inowłódz, Bolesławiec, Lipce Reymontowskie, Mokrsko, Gomunice, Paradyż, Białaczów, Rokiciny, Wolbórz-Północ, Gmina Opoczno, Uniejów, Biała, Żarnów.

W planie ogólnym uwzględniono wskazane zapisy poprzez przyporządkowanie każdej z nich do najbardziej odpowiedniej strefy funkcjonalnej, odpowiadającej obowiązującemu profilowi podstawowemu, z jednoczesnym określeniem profili dodatkowych.

10. Obszary o szczególnych wymaganiach zagospodarowania i ochrony

10.1. Formy ochrony przyrody i ich otuliny

Na terenie gminy występuje wyłącznie obszarowa forma ochrony przyrody, która pełni kluczową rolę w zachowaniu bioróżnorodności oraz wartości ekosystemów. Obszarowe formy ochrony przyrody są szczególnie istotne, gdyż obejmują większe tereny, w których podjęte działania ochronne mają na celu długofalowe utrzymanie lub przywrócenie stabilności ekosystemów naturalnych. W zależności od charakterystyki przyrodniczej regionu, mogą to być zarówno obszary o szczególnej wartości ekologicznej, jak i tereny o specyficznych wymaganiach ochronnych⁴.

a. Parki Narodowe

Na terenie gminy Lgota Wielka nie występują Parki Narodowe.

b. Rezerваты Przyrody

Na terenie gminy Lgota Wielka nie występują Rezerваты Przyrody.

c. Parki Krajobrazowe

Na terenie gminy Lgota Wielka nie występują Parki Krajobrazowe.

d. Obszary Chronionego Krajobrazu

Na terenie gminy Lgota Wielka nie występują Obszary Chronionego Krajobrazowego.

e. Obszary Natura 2000

Na terenie gminy Lgota Wielka nie występują Obszary Natura 2000.

f. Pomniki Przyrody

Na terenie gminy Lgota Wielka nie występują Pomniki Przyrody.

g. Stanowiska Dokumentacyjne

Na terenie gminy Lgota Wielka nie występują Stanowiska Dokumentacyjne.

h. Użytki Ekologiczne

Na terenie gminy Lgota Wielka nie występują Użytki Ekologiczne.

i. Zespoły Przyrodniczo-Krajobrazowe

Na terenie gminy Lgota Wielka nie występują Zespoły Przyrodniczo-Krajobrazowe.

j. Ochrona Gatunkowa Roślin, Zwierząt i Grzybów

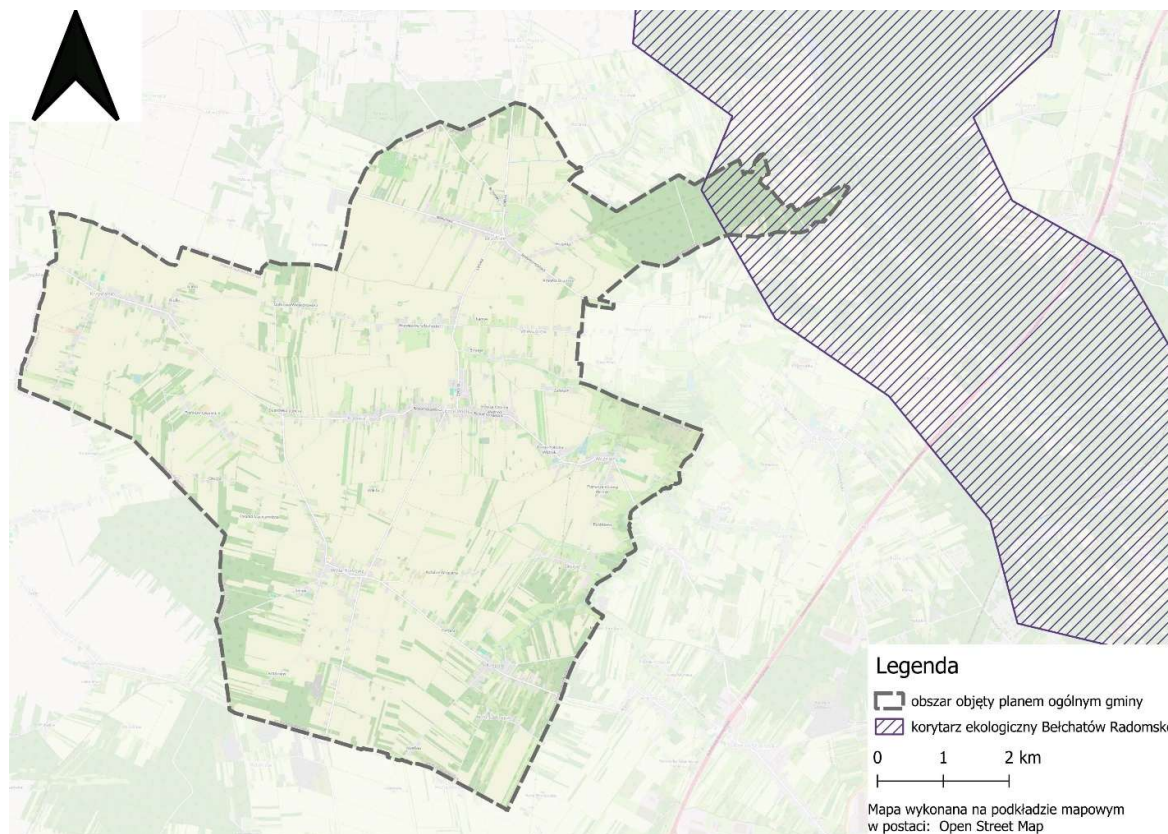
Na terenie gminy Lgota Wielka nie występuje Ochrona Gatunkowa Roślin, Zwierząt i Grzybów.

k. Korytarze ekologiczne

Korytarze ekologiczne to ciągi terenów umożliwiające migrację roślin, zwierząt i innych organizmów, łączące różne siedliska i ekosystemy. W północno-wschodniej części gminy Lgota Wielka znajduje się korytarz ekologiczny o nazwie „Belchatów - Radomsko”. Ochrona przyrody poprzez ustalenie korytarzy ekologicznych ma na celu zachowanie bioróżnorodności i minimalizację fragmentacji środowiska naturalnego. W ramach ochrony korytarza ekologicznego podejmowane są działania mające na celu zachowanie naturalnych tras migracyjnych oraz ograniczenie wpływu zabudowy i działalności ludzkiej

⁴ <https://crfop.gdos.gov.pl>

Rysunek 3. Przebieg korytarza ekologicznego na terenie gminy Lgota Wielka



Źródło: opracowanie własne na podstawie danych z <https://crfop.gdos.gov.pl>.

Mimo niewielkiej ilości form ochrony przyrody w gminie Lgota Wielka, każda forma pełni odmienną rolę w zabezpieczeniu zasobów naturalnych i wspiera zrównoważony rozwój lokalnych ekosystemów, który nie tylko zabezpiecza różnorodność biologiczną, ale także przyczynia się do ochrony zasobów wodnych, jakości powietrza oraz zrównoważonego rozwoju gospodarczego regionu.

Wszystkie te formy ochrony przyrody stanowią fundament strategii ochrony zasobów naturalnych gminy Lgota Wielka i wymagają ścisłego przestrzegania regulacji dotyczących użytkowania terenów

w ich obrębie, co zapewnia zgodność z polityką ochrony środowiska na poziomie regionalnym, krajowym i międzynarodowym.

W planie ogólnym gminy uwzględniono występowanie form ochrony przyrody oraz ich otulin, zgodnie z art. 13b pkt 3 lit. a ustawy o planowaniu i zagospodarowaniu przestrzennym. Na terenie gminy Lgota Wielka występuje jedynie korytarz ekologiczny, na terenie którego wyznaczona została strefa otwarta (SO), co pozwala na ochronę wartości przyrodniczych, krajobrazowych i ekologicznych oraz zapewnia ciągłość przestrzenną i brak barier dla migracji gatunków.

10.2. Obszary szczególnego zagrożenia powodzią, wały przeciwpowodziowe oraz pasy o szerokości 50 m od stopy wału

Na podstawie map zagrożenia powodziowego można stwierdzić, że teren gminy Lgota Wieką znajduje się poza granicami obszarów szczególnego zagrożenia powodzią. Na terenie gminy Lgota Wielka nie występują również wały przeciwpowodziowe.

10.3. Obszary gruntów zmeliorowanych

Na terenie gminy Lgota Wielka występują grunty zmeliorowane, szczególnie w obrębie istniejących cieków wodnych. Zgodnie z zapisami Prawa Wodnego, urządzeniami melioracji wodnych są m.in.: rowy z budowlami z nimi związanymi, systemy drenarskie, rurociągi, stacje pomp wykorzystywane wyłącznie do celów rolniczych, ziemne stawy rybne, groble na obszarach nawadnianych, a także systemy nawodnień grawitacyjnych i ciśnieniowych, które służą regulacji stosunków wodnych. Przepisy te odnoszą się również do budowli mających na celu zapobieganie erozji wodnej, dróg dojazdowych umożliwiających użytkowanie terenów zmeliorowanych, fitomelioracji, agromelioracji, systemów przeciwoerozyjnych oraz zagospodarowania zmeliorowanych łąk i pastwisk.

W granicach gminy znajdujących się pod Zarządem Zlewni w Sieradzu występują:

- urządzenia melioracji wodnych tj. sieć drenarska oraz rowy melioracja w obrębach Brudzice, Długie, Kolonia Krępa, Kolonia Lgota, Lgota Wielka, Wiewiórów i Woźniki,
- urządzenia melioracji wodnych tj. rowy melioracyjne w obrębach Krępa, Krzywanic i Wola Blakowa.⁵

W planie ogólnym gminy uwzględniono występowanie obszarów gruntów zmeliorowanych, zgodnie z art. 13b pkt 3 lit. c ustawy o planowaniu i zagospodarowaniu przestrzennym. Tereny te, ze względu na istniejącą sieć urządzeń melioracyjnych, zostały objęte ograniczeniami w zakresie możliwego zagospodarowania. Przy wyznaczaniu stref planistycznych unikano przypisywania im funkcji wymagających intensywnej zabudowy, takich jak strefa wielofunkcyjna z zabudową mieszkaniową, usługową czy gospodarczą, aby nie naruszać funkcji odwodnieniowej ani nie doprowadzić do pogorszenia stosunków wodnych. Grunty te w większości objęto strefą otwartą (SO) lub – tam, gdzie istniała infrastruktura i nie występowało ryzyko kolizji – strefą zabudowy zagrodowej (SZ).

10.4. Tereny zagrożone ruchami masowymi ziemi oraz tereny, na których występują te ruchy

Jednym z kluczowych zagadnień geologicznych związanych z zagospodarowaniem przestrzennym gminy są kwestie osuwiskowe. Dla obszaru gminy Lgota Wielka

w ramach ogólnokrajowego programu SOPO, nie wyznaczono osuwisk ani terenów narażonych na ruchy masowe ziemi.⁶

10.5. Strefy ochronne ujęć wody

Gmina Lgota Wielka posiada na swoim terenie dwa ujęcia wód podziemnych, które zaopatrują lokalne wsie oraz osiedla. Gmina Lgota Wielka jest w całości zwodociągowana. Właścicielem i administratorem sieci wodociągowej jest Gmina Lgota Wielka. Do głównych ujęć wód w gminie Lgota Wielka należą⁷:

- Ujęcie Kolonia Krępa składa się z dwóch studni głębinowych ujmujących wodę z kredowego poziomu wodonośnego. Wydajność ujęcia wynosi: $Q_{max} = 0,018 \text{ m}^3/\text{s}$, $Q_{\text{śrd.}} = 385,0 \text{ m}^3/\text{d}$, $Q_{max.h} = 194 \text{ m}^3/\text{h}$, $Q_{dopr} = 140\,525 \text{ m}^3/\text{rok}$,

⁵ PGWWP Zarząd Zlewni w Sieradzu.

⁶ Państwowy Instytut Geologiczny, System Ochrony Przeciwośuwiskowej.

⁷ Decyzja w sprawie udzielenia pozwolenia wodnoprawnego na usługi wodne wydana przez PGWWP Zarząd Zlewni w Sieradzu z dnia 10.05.2019 r. i 05.02.2020 r.

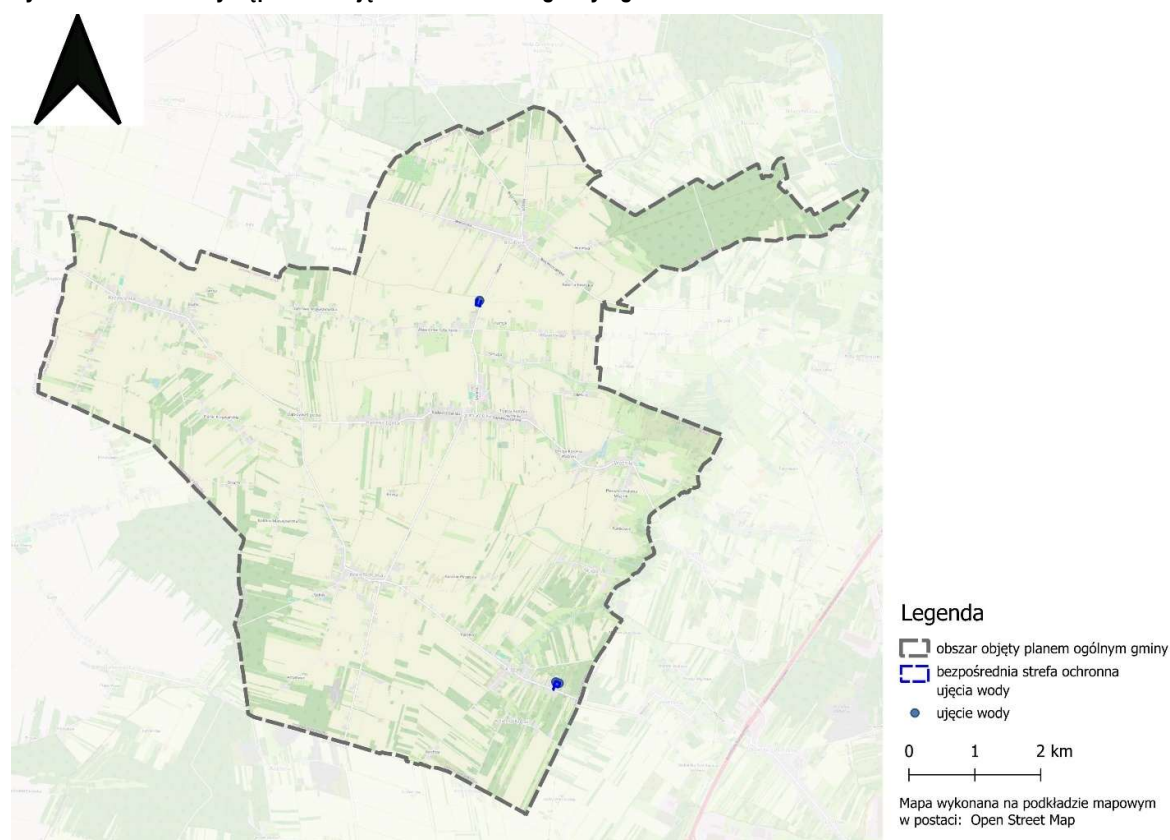
- Ujęcie Wiewiórów składa się z dwóch studni głębinowych ujmujących wodę z jurajskiego poziomu wodonośnego. Wydajność ujęcia wynosi: $Q_{maxs} = 0,028 \text{ m}^3/\text{s}$, $Q_{\text{śrd}} = 883,0 \text{ m}^3/\text{d}$, $Q_{max.h} = 170 \text{ m}^3/\text{h}$, $Q_{dopr} = 322\,295,0 \text{ m}^3/\text{rok}$.

Ujęcie „Wiewiórów” nie tylko zaopatruje w wodę mieszkańców gminy, ale także stanowi źródło wody dla wsi Patyków i Marcinów, które leżą na terenie gminy Sulmierzyce. Dla ujęć wody ustalono bezpośrednią strefę ochronną ujęć wody. W gminie natomiast nie wyznaczono strefy ochrony pośredniej dla wyżej wymienionych ujęć wód.

W planie ogólnym gminy uwzględniono występowanie stref ochronnych ujęć wody, zgodnie z art. 13b pkt 3 lit. e

ustawy o planowaniu i zagospodarowaniu przestrzennym. Na obszarach stref ochronnych ujęć wody wyznaczono strefy infrastrukturalne (SI). Obszary te zostały wyznaczone na podstawie danych z dokumentacji hydrogeologicznej oraz decyzji ustanawiających strefy ochronne ujęć wody, w tym ochrony bezpośredniej. Ze względu na konieczność zapewnienia bezpieczeństwa zaopatrzenia ludności w wodę pitną, tereny te nie zostały objęte strefami dopuszczającymi zabudowę mieszkaniową, usługową, przemysłową ani gospodarczą. Przypisano im strefę infrastrukturalną (SI). W granicach stref ochrony bezpośredniej nie przypisano żadnych funkcji inwestycyjnych.

Rysunek 4. Obszar występowania ujęć wód na terenie gminy Lgota Wielka



Źródło: opracowanie własne na podstawie pozwoleń wodnoprawnych.

10.6. Obszary ochronne zbiorników wód śródlądowych

Zgodnie z art. 59 Prawa wodnego, obszary ochronne zbiorników wód śródlądowych, zwane dalej „obszarami ochronnymi”, to tereny, na których wprowadzane są zakazy, nakazy i ograniczenia w zakresie użytkowania

gruntów oraz korzystania z wód, mające na celu ochronę tych zasobów przed degradacją.

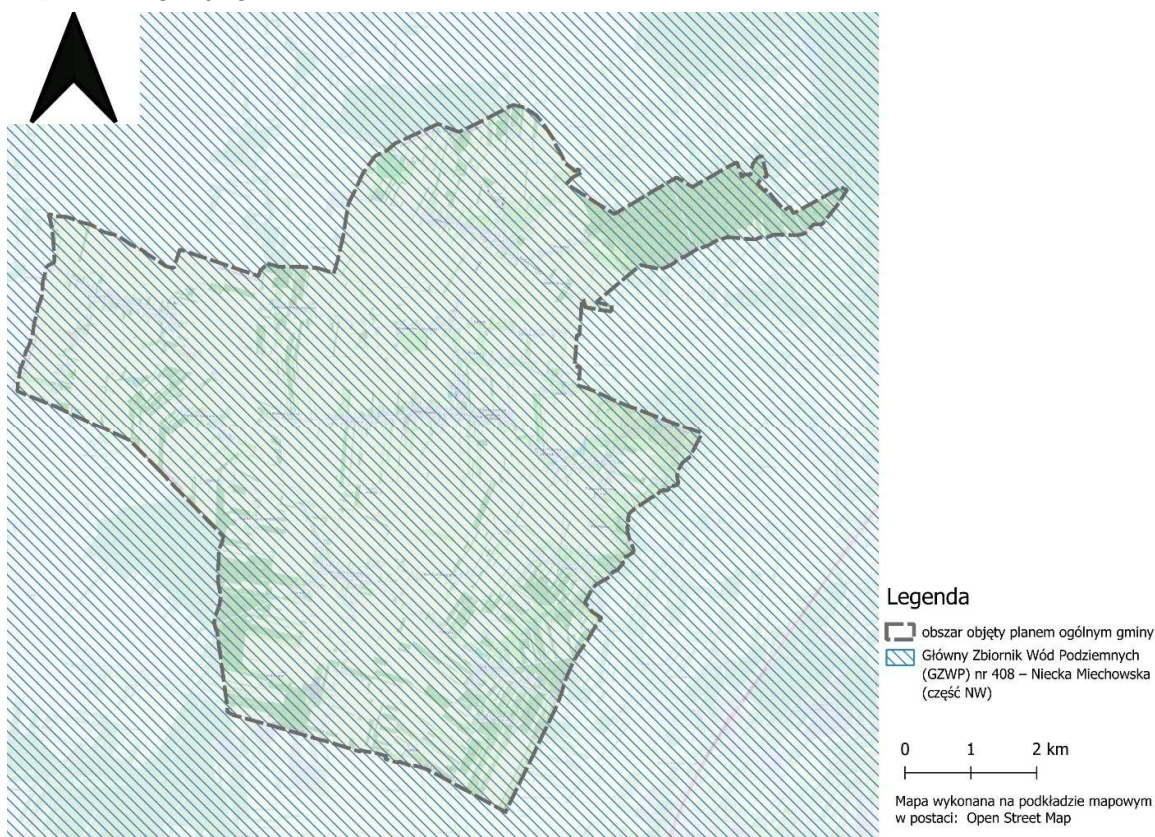
Na takich obszarach może być zakazane wznoszenie nowych obiektów budowlanych oraz przeprowadzanie

robót czy innych działań, które mogłyby prowadzić do trwałego zanieczyszczenia gruntów lub wód, w tym lokalizowania inwestycji, które mogą znacząco wpływać na środowisko.

Na terenie gminy Lgota Wielka nie występują obszary ochronne zbiorników wód śródlądowych. Natomiast obszar objęty opracowaniem znajduje się w całości w granicach Głównego Zbiornika Wód Podziemnych (GZWP) nr 408 – Niecka Miechowska (część NW). Dla tego GZWP nie został opracowany plan ochrony, ani nie obowiązują żadne ograniczenia⁸.

W planie ogólnym gminy uwzględniono występowanie obszarów ochronnych zbiorników wód śródlądowych, zgodnie z art. 13b pkt 3 lit. f ustawy o planowaniu i zagospodarowaniu przestrzennym. Główny Zbiornik Wód Podziemnych (GZWP) nr 408 – Niecka Miechowska (część NW) znajduje się na całym terenie gminy Lgota Wielka, który objęto szczególną ochroną ze względu na ich funkcję retencyjną, przyrodniczą oraz znaczenie dla zaopatrzenia w wodę i przeciwdziałania skutkom suszy.

Rysunek 5. Obszar występowania Głównego Zbiornika Wód Podziemnych (GZWP) nr 408 – Niecka Miechowska (część NW) na terenie gminy Lgota Wielka



Źródło: opracowanie własne na podstawie danych z <https://www.pgi.gov.pl/>.

⁸ Państwowy Instytut Geologiczny, <https://www.pgi.gov.pl/>.

10.7. Tereny górnicze i obszary górnicze wraz z filarami ochronnymi

Na terenie gminy Lgota Wielka występuje niewielki zasób surowców mineralnych. Wykaz udokumentowanych złóż znajduje się w tabeli nr 15. Na obszarze gminy Lgota Wielka ustanowione zostały również dwa tereny górnicze dla złóż: Belchatów – pole Belchatów i Belchatów – pole Szczerców. Ustanowiony został również teren i obszar górniczy dla jednego złoża Wola Blakowa I (KN 8216), które zostało wybilansowane, a jego koncesja zakończyła się w dniu 31.12.2024 r. Dla złoża Krzywanice został również ustanowiony obszar górniczy.

Teren górniczy to obszar, na którym przewiduje się wystąpienie szkodliwych skutków działalności górniczej prowadzonej przez zakład górniczy. W obrębie takich terenów, kopalina jest wydobywana z użyciem materiałów wybuchowych, co wiąże się z ryzykiem negatywnych skutków, takich jak: wyrzucenie odłamków skalnych, powstawanie fali uderzeniowej powietrznej oraz generowanie drgań przypominających wstrząsy sejsmiczne.

Przy lokalizowaniu inwestycji na terenach górniczych, w trakcie projektowania, budowy i eksploatacji inwestycji, należy uwzględnić potencjalne skutki szkodliwego oddziaływania działalności górniczej, zwłaszcza w kontekście możliwości prowadzenia robót strzałowych przez zakład górniczy. Prognozowane parametry

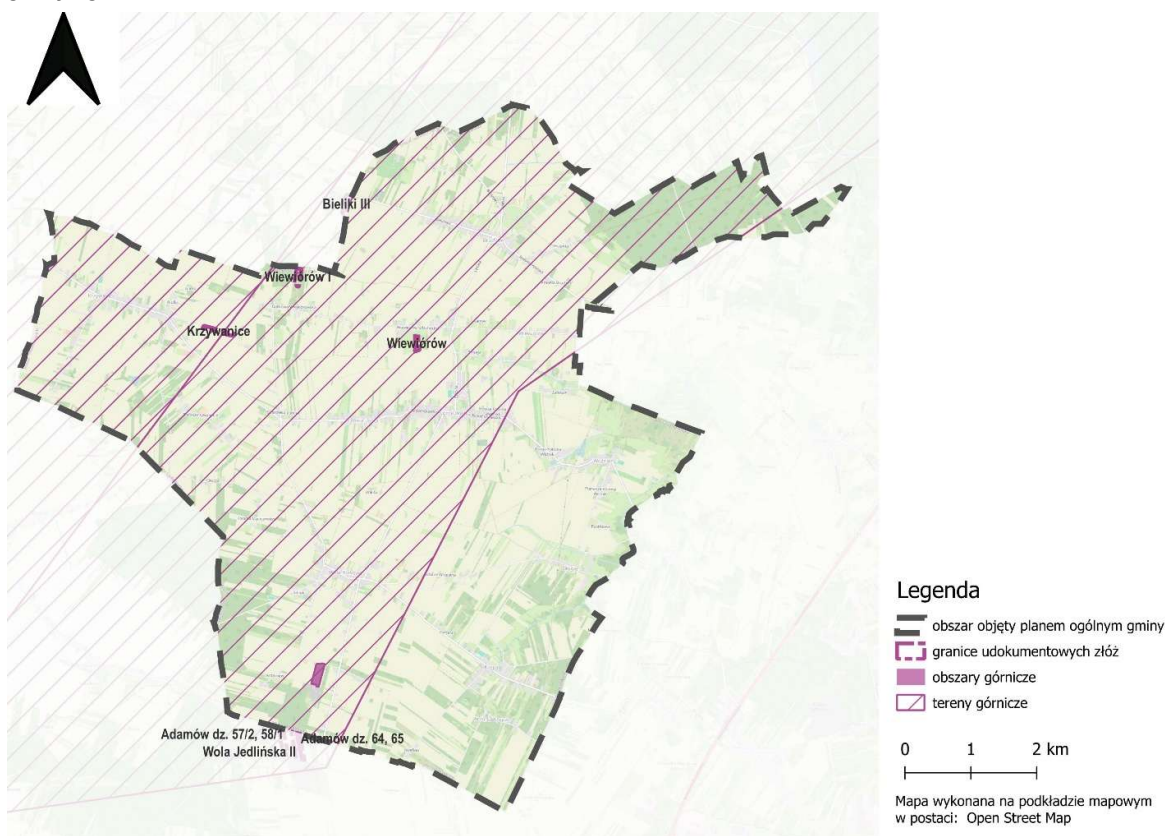
wpływów górniczych na planowane przedsięwzięcie powinny zostać uzyskane od właściciela zakładu górniczego.

Tereny i obszary górnicze znajdują się pod nadzorem Okręgowego Urzędu Górniczego w Kielcach. Na terenie gminy Lgota Wielka nie zostały wyznaczone filary ochronne w złożach.⁹

W planie ogólnym gminy uwzględniono występowanie terenów górniczych oraz obszarów górniczych zgodnie z art. 13b pkt 3 lit. g ustawy o planowaniu i zagospodarowaniu przestrzennym. Na obszarze i terenie górniczym złoża Wola Blakowa I wyznaczona została strefa górnictwa (SG). Dla terenów górniczych, które zajmują dużą część gminy wyznaczone zostały strefy planistyczne zgodne z obowiązującymi miejscowymi planami zagospodarowania przestrzennego, istniejącym sposobem zagospodarowania lub wynikające z obszaru uzupełnienia zabudowy. Obszary te, ze względu na prowadzone lub możliwe do wprowadzenia eksploatacje złóż kopalni oraz istniejące zagrożenia geotechniczne, zostały wyłączone z lokalizacji nowych funkcji mieszkaniowych, usługowych i intensywnie inwestycyjnych.

⁹ Okręgowy Urząd Górniczy w Kielcach.

Rysunek 6. Obszar występowania udokumentowanych złóż, terenów górniczych oraz obszarów górniczych na terenie gminy Lgota Wielka



Źródło: opracowanie własne na podstawie danych z <https://www.pgi.gov.pl/>.

10.8. Udokumentowane złoża kopalin, kompleksy podziemnego składowania dwutlenku węgla i podziemne bezzbiornikowe magazyny substancji

Na obszarze gminy Lgota Wielka rozpoznane i udokumentowane zostały w większości złoża piasków i żwirów oraz surowców ilastych ceramiki budowlanej. Ich wydobywanie ma charakter lokalny i służy zaspokajaniu potrzeb mieszkańców gminy. Szczegółowe informacje dotyczące złóż zawarto w poniższej tabeli.

Wzdłuż południowej granicy gminy znajdują się również złoża piasków i żwirów (Adamów dz. 57/2, 58/1; Adamów dz. 64, 65; Wola Jedlińska II), które należą do gminy Ładzice. Również przy północnej granicy z gminą Sulmierzyce występuje złożo piasków i żwirów (Bieliki III).

Na obszarze gminy Lgota Wielka nie ma udokumentowanych kompleksów podziemnego składowania dwutlenku węgla i podziemnych bezzbiornikowych magazynów substancji.

W planie ogólnym gminy uwzględniono występowanie udokumentowanych złóż zgodnie z art. 13b pkt 3 lit. h ustawy o planowaniu i zagospodarowaniu przestrzennym. Na terenach udokumentowanego złoża kopalin, wyznaczono w większości strefę górnictwa (SG) oraz strefę otwartą (SO), ograniczając zagospodarowanie do funkcji nieutrudniających wykorzystania przestrzeni geologicznej. Tereny te objęto szczególnymi ograniczeniami funkcjonalnymi, wynikającymi z konieczności zachowania dostępu do złóż oraz bezpieczeństwa eksploatacji i magazynowania. Nie przypisano im stref dopuszczających intensywną zabudowę mieszkaniową, usługową ani produkcyjną, aby nie kolidować z możliwością przyszłego wydobywania.

Tabela 15. Udokumentowane złoża na terenie gminy Lgota Wielka

Lp.	Nr złoża	Nazwa złoża	Typ pozyskiwanych surowców	Powierzchnia złoża [ha]	Zasoby geologiczne bilansowe [tys. t / mln m ³]	Stan zagospodarowania
1.	21522 KN	Krzywanice	Piaski i żwiry	1.967	375,97	R
2.	11502 KN	Wiewiórów I	Piaski i żwiry	1.864	75,12	R
3.	3154 IB	Wiewiórów	Surowce ilaste ceramiki budowlanej	1.700	34,06	Z

Źródło: Państwowy Instytut Geologiczny, Państwowy Instytut Badawczy.

R – złożo rozpoznane szczegółowo

Z – złożo, z którego wydobywanie zostało zaniechane

10.9. Obszary uzdrowisk oraz obszary ochrony uzdrowiskowej

Gmina Lgota Wielka nie posiada statusu uzdrowiska, a w granicach gminy nie występują obszary ochrony uzdrowiskowej.

10.10. Zabytki objęte formami ochrony, o których mowa w ustawie z dnia 23 lipca 2003 r. o ochronie zabytków i opiece nad zabytkami lub ujęte w wojewódzkiej lub gminnej ewidencji zabytków oraz dobra kultury współczesnej

Obiekty chronione na podstawie przepisów prawa

Na podstawie informacji uzyskanych od Wojewódzkiego Konserwatora Zabytków na terenie gminy Lgota Wielka występują dwa obiekty wpisane do rejestru zabytków w miejscowości Lgota Wielka oraz Krępa. Wójt Gminy Lgota Wielka Zarządzeniem Nr 0050.1.5.2015 z dnia

16.01.2015 r. (ze zmianami) przyjął Gminną Ewidencję Zabytków dla gminy Lgota Wielka. Gmina Lgota Wielka jest również bogata w stanowiska archeologiczne, które świadczą o dawnych cywilizacjach i wydarzeniach historycznych, jakie miały miejsce na tym obszarze. Na terenie gminy znajdują się następujące zabytki:

a. Obiekty wpisane do rejestru zabytków

Zgodnie z ustawą z dnia 23 lipca 2003 r. o ochronie zabytków i opiece nad zabytkami (art. 8) rejestr zabytków na terenie województwa prowadzi wojewódzki konserwator zabytków. Ochronie podlega forma i funkcja oraz otoczenie obiektu zabytkowego. Zasady ochrony zabytków wpisanych do rejestru ustalone są przepisami odrębnymi (art. 36 ust. 1 pkt 1-6, pkt 8-11 ustawy

o ochronie zabytków i opiece nad zabytkami). Na terenie gminy Lgota Wielka występują dwa obiekty wpisane do rejestru zabytków, które przedstawione zostały w poniższej tabeli. Dla obiektów wpisanych do rejestru zabytków wprowadzona została strefa ścisłej ochrony konserwatorskiej oraz strefa ochrony konserwatorskiej ekspozycji obiektów zabytkowych.

Tabela 16. Wykaz zabytków wpisanych do rejestru zabytków nieruchomych woj. łódzkiego (stan na 05.02.2025 r.)

Lp.	Obiekt	Miejscowość	Adres obecny lub numer działki	Data powstania	Numer decyzji	Data
1.	Kościół parafialny pw. św. Urszuli	Krępa	Krępa	1760 r.	732	27.12.1967
2.	Kościół parafialny pw. św. Klemensa	Lgota Wielka	Radomszczańska 83, Lgota Wielka	1767 r.	737	27.12.1967

Źródło: Opracowanie własne na podstawie danych z Wojewódzkiego Urzędu Ochrony Zabytków w Łodzi.

b. Obiekty w gminnej ewidencji zabytków

Zgodnie z art. 22 ust. 4 ustawy z dnia 23 lipca 2003 r. o ochronie zabytków i opiece nad zabytkami ochrona zabytków Wójt Gminy Lgota Wielka zobowiązany jest do prowadzenia gminnej ewidencji zabytków. Aktualnie obowiązująca gminna ewidencja zabytków gminy Lgota Wielka sporządzona została na podstawie Zarządzenia Nr 0050.1.5.2015 Wójt Gminy Lgota Wielka z dnia 16.01.2015 r. w sprawie przyjęcia Gminnej Ewidencji Zabytków dla gminy Lgota Wielka wraz ze zmianami zarządzenia z dnia 13.08.2020 r., 07.06.2022 r. oraz

19.10.2023 r. Aktualnie do Gminnej Ewidencji Zabytków należą 32 obiekty, które zostały przedstawione w poniższej tabeli (zabytki nr 7, 10, 24, 34 i 36 zostały wykreślone zmianami zarządzenia). Na podstawie obowiązujących miejscowych planów zagospodarowania przestrzennego oraz Gminnego Programu Opieki Nad Zabytkami wprowadzona została strefa ochrony konserwatorskiej układu urbanistycznego dla miejscowości Lgota Wielka, Wola Blakowa oraz Brudzice.

Tabela 17. Wykaz zabytków ujętych w Gminnej Ewidencji Zabytków (stan na 19.10.2023 r.)

LP.	MIEJSCOWOŚĆ	ADRES	OBIEKT/ ZESPÓŁ OBIEKTÓW	Uwagi
1	Brudzice	ul. Łódzka przy nr 15a, dz. nr 257	krzyż	
2	Brudzice	ul. Plac 3 Maja naprzeciwko nr 12, dz. nr 620/3	krzyż	
3	Brudzice	ul. Radomszczańska 40	budynek mieszkalny	budynek nie istnieje
4	Brudzice	ul. Radomszczańska przy nr 7, dz. nr 687/1	krzyż	
5	Brudzice	ul. Wieluńska przy nr 1, dz. nr 967	kapliczka	
6	Brudzice	ul. Wieluńska 26	budynek mieszkalny	
7	-----	-----	-----	
8	Brudzice	ul. Wieluńska 66	budynek mieszkalny	
9	Długie	Długie przy nr 58, dz. nr 119	Kapliczka	
10	-----	-----	-----	
11	Kolonia Krępa	Kolonia Krępa nr 2, dz. nr 31	kościół paraf. pw. św. Urszuli	
12	Kolonia Krępa	Kolonia Krępa nr 2, dz. nr 31	ogrodzenie kościoła paraf. pw. św. Urszuli	
13	Kolonia Krępa	Kolonia Krępa, dz. nr 31	figura św. Stanisława przy kościele paraf. pw. św. Urszuli	

14	Kolonia Krępa	Kolonia Krępa, dz. nr 33	dzwonnica I przy kościele paraf. pw. św. Urszuli	
15	Kolonia Krępa	Kolonia Krępa, dz. nr 33	dzwonnica II- kaplica przy kościele paraf. pw. św. Urszuli	
16	Kolonia Krępa	Kolonia Krępa, dz. nr 97	cmentarz rzymsko- katolicki	
17	Kolonia Krępa	Kolonia Krępa, dz. nr 97	ogrodzenie cmentarza rzymsko- katolickiego	
18	Krzywanice	Krzywanice naprzeciwko nr 18, dz. nr 7	krzyż	
19	Krzywanice	Krzywanice nr 2	budynek nieużytkowany, d. dwór	
20	Krzywanice	Krzywanice nr 142	świetlica wiejska, d. szkoła	
21	Krzywanice	Krzywanice przy nr 70, dz. nr 296	krzyż	
22	Lgota Wielka	Lgota Wielka	układ przestrzenny- wieś sznurowa	
23	Lgota Wielka	ul. Cmentarna, dz. nr 319	cmentarz rzymsko- katolicki	
24	-----	-----	-----	
25	Lgota Wielka	ul. Radomszczańska przy nr 68, dz. nr 161/12	kapliczka	
26	Lgota Wielka	ul. Radomszczańska przy nr 116, dz. nr 115	kapliczka	
27	Lgota Wielka	ul. Radomszczańska, dz. nr 253	dzwonnica przy kościele paraf. pw. św. Klemensa	
28	Lgota Wielka	ul. Radomszczańska, dz. nr 253	kościół paraf. pw. św. Klemensa	
29	Wola Blakowa	Wola Blakowa	układ przestrzenny- wieś ulicówka	
30	Wola Blakowa	Wola Blakowa, dz. nr 319	Krzyż	
31	Wola Blakowa	Wola Blakowa, dz. nr 384	Krzyż	
32	Wola Blakowa	Wola Blakowa przy nr 243, dz. nr 426	kapliczka	
33	Woźniki	Woźniki naprzeciwko nr 125, dz. nr 647/2	krzyż	
34	-----	-----	-----	
35	Woźniki	Woźniki nr 80	budynki gospodarcze	
36	-----	-----	-----	
37	Woźniki	Woźniki przy nr 141, dz. nr 279/1	kapliczka	

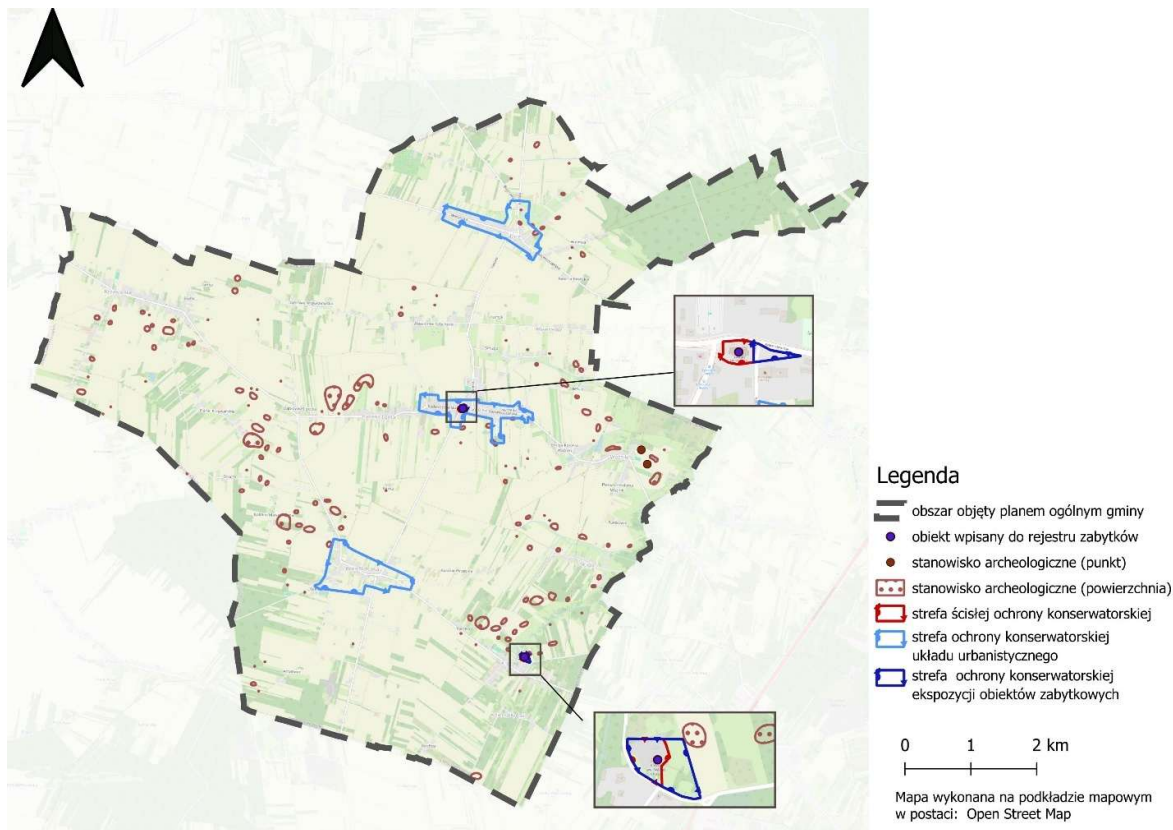
Źródło: Opracowanie własne na podstawie danych z Zarządzenia Nr 0050.1.5.2015 Wójt Gminy Lgota Wielka z dnia 16.01.2015 r. w sprawie przyjęcia Gminnej Ewidencji Zabytków dla gminy Lgota Wielka ze zmianami.

d. Stanowiska archeologiczne

W gminnej ewidencji zabytków ujęto 152 stanowiska archeologiczne. Większość stanowisk to stanowiska powierzchniowe, natomiast występują również dwa stanowiska punktowe. Wykaz stanowisk archeologicznych zamieszczony został w załączniku nr 1. Na obszarze lokalizacji zabytku archeologicznego przy realizacji robót ziemnych lub dokonywaniu zmiany charakteru dotychczasowej działalności wiążącej się

z naruszeniem struktury gruntu, należy postępować zgodnie z przepisami odrębnymi dotyczącymi ochrony zabytków. W odległości 30 metrów od granicy stanowisk archeologicznych, nakazuje się przeprowadzenie badań archeologicznych w formie nadzoru archeologicznego przy realizacji robót ziemnych lub dokonaniu zmiany dotychczasowej działalności wiążącej się z naruszeniem struktury gruntu.

Rysunek 7. Obiekty wpisane do rejestru zabytków oraz stanowiska archeologiczne na terenie gminy Lgota Wielka



Źródło: opracowanie własne na podstawie danych w Gminnej Ewidencji Zabytków oraz Narodowego Instytut Dziedzictwa.

W planie ogólnym gminy uwzględniono występowanie zabytków objętych formami ochrony prawną, zgodnie z ustawą z dnia 23 lipca 2003 r. o ochronie zabytków i opiece nad zabytkami, a także obiektów ujętych w wojewódzkiej lub gminnej ewidencji zabytków oraz dóbr kultury współczesnej, zgodnie z art. 13b pkt 3 lit. j ustawy o planowaniu i zagospodarowaniu przestrzennym. Na terenach, gdzie występują zabytki wpisane do rejestru wyznaczono strefy usługowe (SU).

Dla obiektów ujętych w ewidencji zabytków oraz dla stanowisk archeologicznych, które zajmują dużą część gminy wyznaczono w większości strefy otwarte (SO) oraz strefy wielofunkcyjne z zabudową zagrodową (SZ) i strefy wielofunkcyjne z zabudową jednorodziną (SJ), a także w mniejszości strefę usługową (SU). Uwzględniono również zalecenia konserwatorskie oraz wytyczne wynikające z miejscowych planów, decyzji o wpisie do rejestru zabytków lub ustaleń ewidencji.

10.11. Obszary pomników zagłady i ich strefy ochronne

Na terenie gminy Lgota Wielka nie występują obszary pomników zagłady ani ich strefy ochronne.

10.12. Tereny zamknięte i ich strefy ochronne

Zgodnie z decyzjami administracyjnymi dotyczącymi na terenie gminy Lgota Wielka nie występują tereny ochrony bezpieczeństwa i porządku publicznego zamknięte.

10.13. Obszary ograniczonego użytkowania

W granicach gminy Lgota Wielka nie zostały wyznaczone obszary ograniczonego użytkowania.

10.14. Obszary wymagające przekształceń, rehabilitacji, rekultywacji lub remediacji

Na terenie gminy Lgota Wielka nie wyznacza się terenów wymagających rehabilitacji ani remediacji. W gminie znajdują się obszary wymagające przekształceń w postaci gruntów rolnych i leśnych, które znajdują się w ramach nowo wyznaczonych obszarów zurbanizowanych i wymagają zmiany przeznaczenia na cele nierolnicze i nieleśne. Na terenie gminy do obszarów wymagających rekultywacji wskazano tereny związane z eksploatacją surowców naturalnych. Po zakończeniu wydobywania kopalni, obszary te powinny być poddane rekultywacji, w szczególności w kierunku turystycznym, z możliwością budowy obiektów i urządzeń przeznaczonych do turystyki, rekreacji i wypoczynku, a także w kierunku wodnym i leśnym.

10.15. Obszary zdegradowane i obszary rewitalizacji

Rada Gminy w Lgocie Wielkiej nie podejmowała uchwał w sprawie wyznaczenia obszarów zdegradowanych ani obszarów rewitalizacji.

10.16. Obszary ciche w aglomeracji oraz obszary ciche poza aglomeracją

Rada Powiatu Radomszczańskiego nie wyznaczyła na terenie gminy Lgota Wielka, obszarów cichych w aglomeracji ani obszarów cichych poza aglomeracją w rozumieniu art. 118b Prawo ochrony Środowiska ustawy z dnia 27 kwietnia 2001 r.

10.17. Grunty rolne stanowiące użytki rolne klas I-III oraz grunty leśne

Na terenie gminy Lgota Wielka grunty rolne klasy I-III oraz grunty leśne wpływają na strukturę użytkowania ziemi. Grunty rolne stanowiące użytki klasy I-III w gminie Lgota Wielka są obecne na małej powierzchni. Grunty leśne również zajmują niewielką część obszaru gminy.

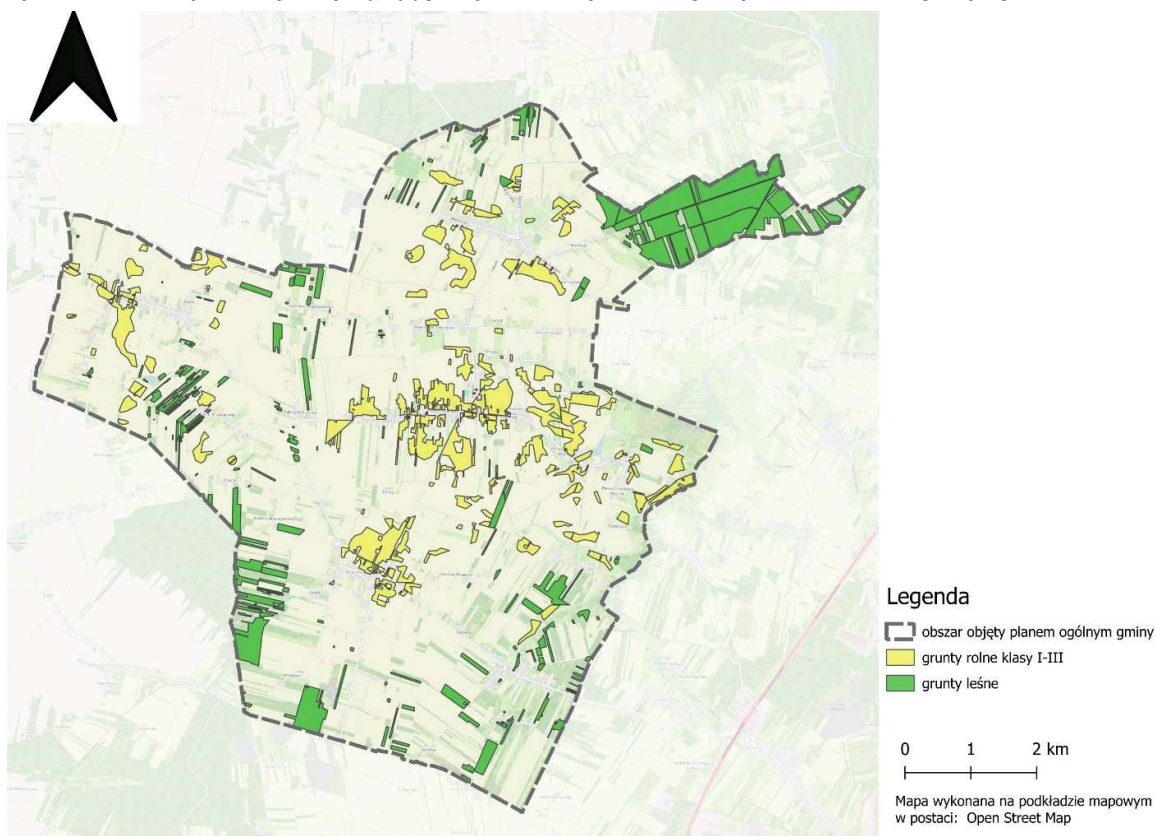
a. Grunty rolne klasy I-III:

Grunty rolne stanowiące użytki klasy I-III w gminie Lgota Wielka są obecne na niewielkim obszarze, wynoszącym około 482 ha, co stanowi 8% powierzchni całkowitej gminy. Wśród tych gruntów dominują grunty klasy III, które są położone w obrębach Wola Blakowa, Lgota Wielka, Brudzice, Krzywanice i Woźniki. Wymienione grunty w większości są wykorzystywane pod uprawy rolne, ale również pod zabudowę zagrodową. Grunty klasy I-III w gminie Lgota Wieka występują głównie wzdłuż drogi powiatowej nr 3947E oraz w pobliżu drogi powiatowej nr 1921E.

b. Grunty leśne:

Grunty leśne w gminie Lgota Wielka obejmują obszar około 493 ha, co stanowi około 8% powierzchni gminy. Największy obszar lasów zlokalizowany jest w północno-wschodniej części gminy w obrębie Brudzice. Ze względu na niewielką ilość terenów leśnych w gminie Lgota Wielka, lasy stanowią istotny element struktury krajobrazowej oraz pełnią ważne funkcje ekologiczne i rekreacyjne.

Rysunek 8. Obszary na których występują grunty rolne klasy I-III oraz grunty leśne na terenie gminy Lgota Wielka



Źródło: opracowanie własne na podstawie mapy zasadniczej w postaci wektorowej; licencja nr OD.664213.2024_1012_P z dnia 11.12.2024r.

Grunty rolne klasy I-III w gminie Lgota Wielka są zlokalizowane głównie w centralnej części gminy, a grunty leśne stanowią niewielką część powierzchni gminy i są zlokalizowane w północno-wschodniej części. Lasom przypisywana jest duża rola w ochronie środowiska oraz bioróżnorodności, a także pełnią funkcje

rekreacyjne i turystyczne dla mieszkańców i odwiedzających.

W planie ogólnym gminy uwzględniono występowanie gruntów rolnych stanowiących użytki rolne klas I-III oraz gruntów leśnych, zgodnie z art. 13b pkt 3 lit. q ustawy o planowaniu i zagospodarowaniu przestrzennym. Obszary te zostały zidentyfikowane na podstawie danych

ewidencji gruntów i budynków. Grunty rolne o najwyższej bonitacji (klasy I–III) objęto ochroną zgodnie z przepisami ustawy o ochronie gruntów rolnych i leśnych. W większości grunty rolne klasy I–III zostały przeznaczone pod strefę otwartą (SO), umożliwiając ich dalsze wykorzystywanie zgodnie z ich dotychczasową funkcją, oraz w mniejszym stopniu pod strefę wielofunkcyjną z zabudową zagrodową (SZ). Występują również pojedyncze grunty klasy I–III dla których wyznaczono strefę wielofunkcyjną z zabudową jednorodziną (SJ), strefę usługową (SU) czy strefę gospodarczą (SP), wynikają z ustaleń obowiązujących

planów miejscowych lub obszaru uzupełnienia zabudowy. Tereny leśne w znacznej mierze wyznaczone zostały pod strefę otwartą (SO), nie zostały przeznaczone pod zabudowę ani przekształcenia, co umożliwia ich dalsze użytkowanie zgodnie z przeznaczeniem. Pozostałe grunty leśne wskazano pod zainwestowanie, wyznaczając strefy planistyczne (strefę wielofunkcyjną z zabudową zagrodową (SZ), strefę usługową (SU), strefę górnictwa (SG)) wynikające m.in. z ustaleń obowiązujących planów miejscowych lub obszaru uzupełnienia zabudowy.

10.18. Zakłady o zwiększonym i dużym ryzyku wystąpienia poważnej awarii przemysłowej

Na terenie gminy Lgota Wielka nie znajdują się zakłady, które wiązałyby się z podwyższonym lub dużym ryzykiem wystąpienia poważnej awarii przemysłowej. Natomiast w sąsiedniej gminie Kleszczów występuje jeden zakład dużego ryzyka wystąpienia poważnej awarii przemysłowej oraz dwa zakłady zwiększonego ryzyka poważnej awarii przemysłowej. Najbliżej gminy Lgota

Wielka znajduje się zakład ZDR o nazwie Colep Consumer Products Polska Sp. z o. o., który jest oddalony od granicy gminy Lgota Wielka o ok. 5,5 km.

Ponadto na terenie gminy Lgota Wielka wyklucza się lokalizację zakładów o dużym (ZDR) lub zwiększonym ryzyku wystąpienia poważnej awarii przemysłowej (ZZR).

10.19. Obszary pasa nadbrzeżnego, w tym w szczególności pasa technicznego

W granicach gminy Lgota Wielka nie występuje pas nadbrzeżny, w tym pas techniczny.

11. Rozmieszczenie istniejących i planowanych obiektów infrastruktury społecznej, transportowej i technicznej wraz z obowiązującymi dla nich ograniczeniami w zagospodarowaniu

11.1. Obiekty infrastruktury społecznej oraz przestrzenie zielone

Na terenie gminy Lgota Wielka funkcjonują różnorodne jednostki edukacyjne oraz obiekty kulturalno-społeczne, które pełnią kluczową rolę w zapewnieniu dostępu do usług publicznych dla mieszkańców gminy. W ramach infrastruktury społecznej wyróżnia się:

Szkoły podstawowe:

1. Szkoła Podstawowa w Woli Blakowej 39,
2. Szkoła Podstawowa im. M. Konopnickiej w Lgocie Wielkiej przy ul. Szkolnej 3 wraz z oddziałem przedszkolnym,
3. Szkoła Podstawowa w Brudzicach przy ul. Radomszczańskiej 1.

Liczba uczniów w szkołach podstawowych w 2023 roku wynosiła 299 osób, a współczynnik skolaryzacji osiągnął poziom 89,5%.¹⁰ Najbliższa szkoła ponadpodstawowa znajduje się w Dobryszczycach i jest to Zespół Szkół Centrum Kształcenia Rolniczego im. Władysława Reymona, które działa w ramach Sieci Szkół Rolniczych prowadzonych przez Ministra Rolnictwa i Rozwoju Wsi. Natomiast najbliższe przedszkola występują w Łuszczanowicach, Dobryszczycach oraz Woli Wiewieckiej.

W Lgocie Wielkiej znajduje się również Gminna Biblioteka Publiczna, która istnieje od 1959 roku. Biblioteka mieści się w tym samym budynku co szkoła, przez co uczniowie mają większą możliwość korzystania z księgozbioru, pokazów multimedialnych oraz zajęć plastycznych. Biblioteka organizuje również spotkania autorskie, konkursy oraz inne imprezy okolicznościowe.

Obiekty sportowe:

Boiska piłkarskie, występują w czterech miejscowościach i są to Woźniki, Krzywanice, Lgota Wielka i Krępa, służące mieszkańcom w różnych grupach wiekowych. Na obszarze gminy działają trzy kluby sportowe:

- LKS „Piast” Gmina Lgota Wielka,

- LZS „PIAST” Krzywanice,
- LZS „VICTORIA” Woźniki.

W miejscowości Krępa występują boiska do siatkówki plażowej i tenisa. Na terenie gminy w poszczególnych miejscowościach występują też place zabaw.

Obiekty kulturalno-społeczne:

1. Świetlica wiejska w Wiewiórowie;
2. Ochotnicza Straż Pożarna w Lgocie Wielkiej, która jest włączona do Krajowego Systemu Ratowniczo-Gaśniczego;
3. Remiza Ochotniczej Straży Pożarnej w Woźnikach;
4. Remiza Ochotniczej Straży Pożarnej w Woli Blakowej;
5. Remiza Ochotniczej Straży Pożarnej w Krępie;
6. Remiza Ochotniczej Straży Pożarnej w Krzywanicach;
7. Remiza Ochotniczej Straży Pożarnej w Brudzicach.

Służba zdrowia:

Na terenie gminy Lgota Wielka znajduje się placówka służby zdrowia, w postaci Samodzielnego Publicznego Gminnego Ośrodka Zdrowia, który zapewnia mieszkańcom dostęp do podstawowej opieki medycznej. W ramach specjalistycznych usług zdrowia najbliższym ośrodkiem jest Szpital Powiatowy, który znajduje się w Radomsku, który oferuje usługi ambulatoryjne oraz hospitalizacyjne. W Lgocie Wielkiej działają również dwie apteki. Natomiast w Krępie występuje dom opieki społecznej - Środowiskowy Dom Samopomocy.

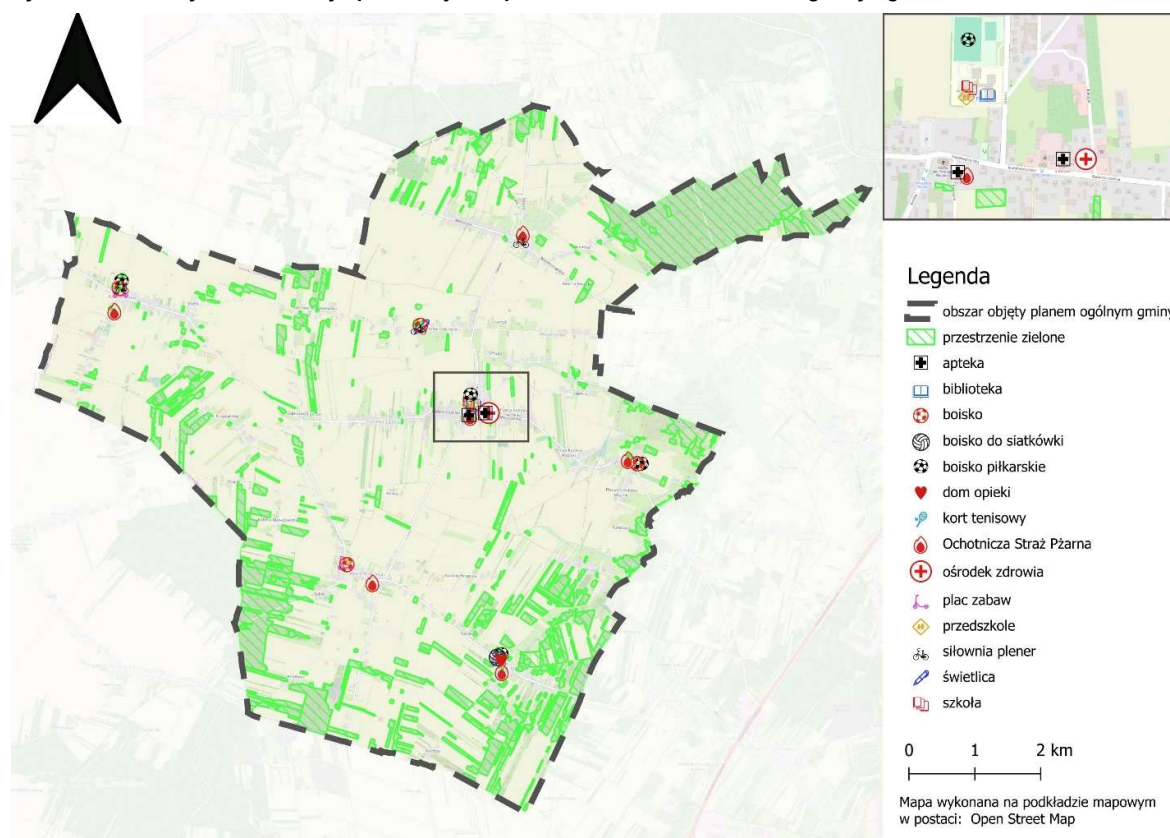
¹⁰ Bank Danych Lokalnych, dane dla 2024 roku.

Przestrzenie zielone:

Na terenie gminy Lgota Wielka występują mniejsze obszary zieleni urządzonej, które pełnią istotną rolę w poprawie jakości życia mieszkańców. Do głównych obszarów zieleni należą obszary naturalnej roślinności zlokalizowane w pobliżu kościołów oraz ośrodków

społecznych, które stanowią miejsca rekreacji i wypoczynku. Dodatkowo, w obrębie gminy występują obszary zielone, takie jak lasy czy łąki, które mają istotne znaczenie ekologiczne. Tereny te pełnią funkcje ochrony bioróżnorodności, a także stanowią ważne zasoby przyrodnicze.

Rysunek 9. Obiekty infrastruktury społecznej oraz przestrzenie zielone na terenie gminy Lgota Wielka



Źródło: opracowanie własne.

Powyższe obiekty infrastruktury społecznej stanowią kluczowy element wsparcia dla mieszkańców gminy Lgota Wielka w zakresie edukacji, kultury, opieki społecznej oraz rekreacji. W przyszłości planuje się dalszy rozwój infrastruktury społecznej, uwzględniając potrzeby lokalnych społeczności.

W planie ogólnym gminy uwzględniono lokalizację obiektów infrastruktury społecznej, takich jak szkoły, placówki medyczne, obiekty sportowe, a także przestrzeni zielonych, zgodnie z art. 13b pkt 4 ustawy o planowaniu i zagospodarowaniu przestrzennym. W ich

bezpośrednim otoczeniu przypisano strefy planistyczne wspierające rozwój funkcji publicznych i integracyjnych, w szczególności strefę usługową (SU), strefę wielofunkcyjną z zabudową zagrodową (SZ) oraz strefę wielofunkcyjną z zabudową jednorodziną (SJ). Zapewniono również powiązania komunikacyjne i możliwość lokalizacji usług towarzyszących. Przestrzenie zielone objęto w większości strefą otwartą (SO), w celu utrzymania ich ogólnodostępnego charakteru, funkcji przyrodniczej, wypoczynkowej i zdrowotnej.

11.2. Sieć transportowa

Sieć drogowa w gminie Lgota Wielka obejmuje drogi powiatowe, gminne oraz drogi wewnętrzne. System komunikacyjny stanowi fundament rozwoju przestrzennego i funkcjonalnego gminy, decydując o jej dynamice rozwoju, ale również wprowadzając pewne ograniczenia w zakresie zabudowy i zagospodarowania przestrzennego.

Sieć dróg powiatowych składa się z dróg klasy zbiorczej, które wyznaczają główne kierunki przepływu ruchu transportowego w gminie. Wśród dróg powiatowych na terenie gminy Lgota Wielka wyróżnia się:

- **Nr 3947E** – Radomsko (ul. Krasickiego) – Józefów – Stobiecko Szlacheckie – Rożny – **Woźniki – Lgota Wielka – Kolonia Lgota** – Dąbrówka – Krzywianice - gr. woj radom./pajęcz. – 19,5 km, klasy drogi – Z (zbiorcza);
- **Nr 1921E** – gr. pow. belch. /radom. – **Brudzice – Lgota Wielka – Wola Blakowa** – Wola Jedlińska – Radziechowice Pierwsze – Radziechowice Drugie – Ładzice – 18,4 km, klasa drogi – Z (zbiorcza);
- **Nr 3509E** - gr. pow. pajęcz./radom. – **Brudzice – Wiewiórów** – Dobryczyce – Blok Dobryczyce – Okrajców – Kietlin – dr. kraj. nr 42 – 17,9 km , klasa drogi – Z (zbiorcza);
- **Nr 3927E** - droga powiatowa nr 3947E (Dąbrówka) – **Wola Blakowa – Krępa** – Wierzbica – droga powiatowa nr 3947E (Stobiecko Szlacheckie) – 9,7 km, klasa drogi – Z (zbiorcza);

- **Nr 3915E** – droga powiatowa nr 3918E (Masłowice) – Krery – Kol. Przerąb – Przerąb – Wola Przerąbka – gr. pow. radom./piotr. – Gorzędów – Barczkowice – Kamieńsk (ul. Szkolna, ul. Wieluńska) – Pytowice – gr. pow. radom./belch.– **droga powiatowa nr 1921E (Brudzice)** – 24,0 km, klasa drogi – Z (zbiorcza).¹¹

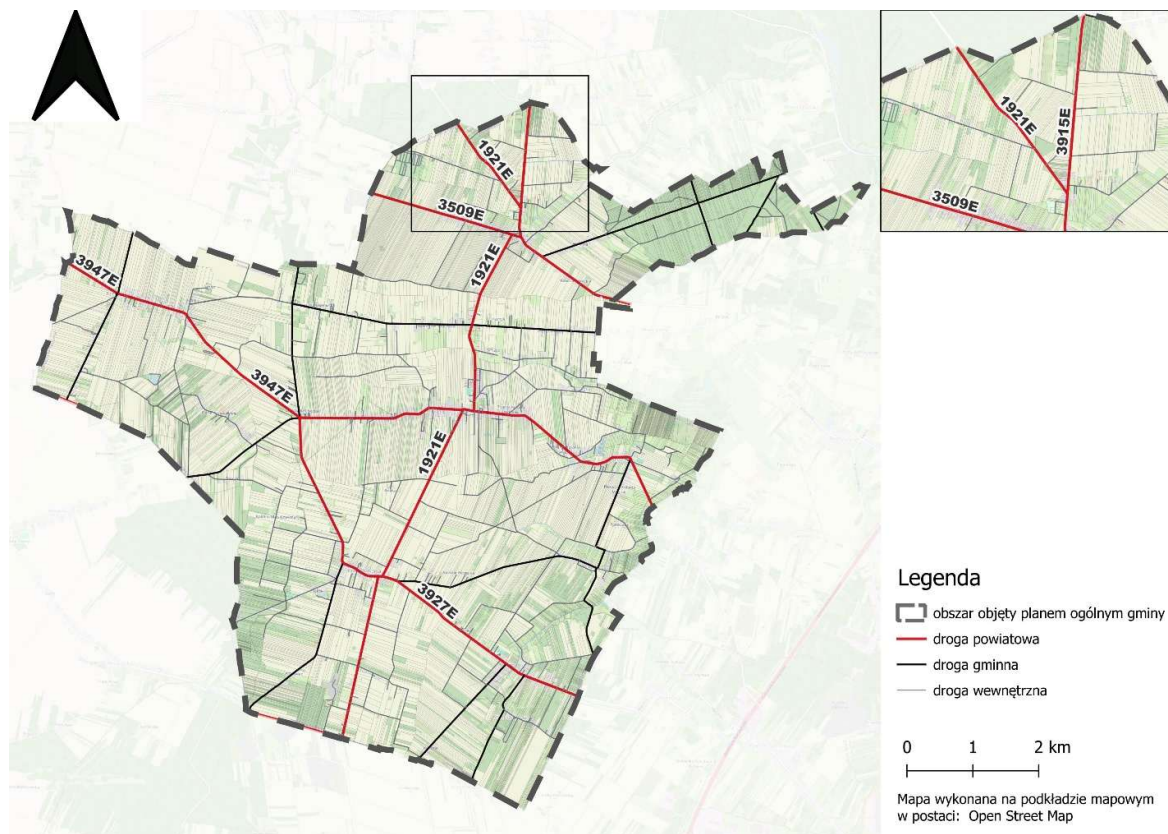
Warto zaznaczyć, że przez gminę Lgota Wielka nie przebiegają drogi krajowe oraz wojewódzkie, a obecnie brak jest planów dotyczących budowy tych dróg na jej terenie.

Podstawowy system komunikacyjny gminy Lgota Wielka zapewnia sprawny transport w obrębie gminy, łącząc ją z sąsiednimi gminami oraz większymi ośrodkami miejskimi.

W planie ogólnym gminy uwzględniono istniejącą i planowaną sieć transportową, zgodnie z art. 13b pkt 4 ustawy o planowaniu i zagospodarowaniu przestrzennym. Dla wszystkich dróg powiatowych została wyznaczona strefa komunikacyjna (SK) z profilem dodatkowym: teren drogi zbiorczej, zapewniając ciągłość infrastruktury i możliwość jej rozbudowy, modernizacji lub przebudowy zgodnie z dokumentami strategicznymi i potrzebami rozwojowymi. W bezpośrednim otoczeniu kluczowych węzłów komunikacyjnych dopuszczono lokalizację stref usługowych lub gospodarczych, przy zapewnieniu ochrony terenów mieszkaniowych przed uciążliwościami transportowymi.

¹¹ Zarząd Dróg Powiatowych, dane na 2023 rok.

Rysunek 10. Sieć transportowa na terenie gminy Lgota Wielka



Źródło: opracowanie własne na podstawie danych z Zarządu Dróg Powiatowych.

11.3. Infrastruktura techniczna

Na terenie gminy Lgota Wielka zlokalizowane są różne obiekty i sieci infrastruktury technicznej, które zapewniają podstawowe usługi dla mieszkańców i wspierają rozwój gminy. Wśród nich znajdują się:

a. Sieć elektroenergetyczna

Właścicielem opisanej infrastruktury elektroenergetycznej są Polskie Sieci Elektroenergetyczne S.A. (PSE S.A.), które pełnią rolę Operatora Systemu Przesyłowego. Obsługą na terenie gminy zajmuje się oddział PSE S.A. w Katowicach, mieszczący się przy ul. Jordana 25, 40-056 Katowice. Na terenie gminy występuje¹²:

- **Napowietrzna elektroenergetyczna linia przesyłowa najwyższego napięcia 220 kV relacji: Joachimów-Rogowiec 1 – Pas technologiczny**

wynosi 50,0 m (po 25,0 m od osi linii). Dla linii napowietrznych NN 220 kV w przypadku budynków mieszkalnych, budynków zamieszkania zbiorowego i budynków użyteczności publicznej wyznacza się strefę wolną od zabudowy. Dopuszcza się indywidualne uzgodnienia dla budynków gospodarczych oraz innych obiektów, w których czasowo mogą przebywać ludzie, zgodnie z wymogami określonymi w przepisach odrębnych oraz normach dotyczących projektowania linii elektroenergetycznych.

- **Słupy elektroenergetyczne**

W ciągu istniejącej sieci najwyższych napięć 220 kV występuje 13 słupów elektroenergetycznych o wysokości od ok. 27 metrów do ok. 34 metrów.

¹² Polskie Sieci Elektroenergetyczne S.A. w Katowicach.

Na terenie gminy Lgota Wielka występuje również sieć średniego napięcia. Obecny system zasilania gminy za pomocą linii 15 kV zapewnia dostawę energii elektrycznej, z możliwością zwiększenia zapotrzebowania na nią. Stan techniczny sieci zasilającej jest zadowalający, jednak w przypadku podłączenia nowych odbiorców, konieczna może być rozbudowa sieci średniego napięcia 15 kV. Energia elektryczna dostarczana jest dla odbiorców w gminie napowietrznymi liniami 15 kV wyprowadzonymi ze stacji 110/15kV:

- „Radomsko – Młodzowy” zlokalizowanej przy ulicy Sucharskiego w Radomsku,
- „Rogowiec Stary” zlokalizowanej na obszarze gminy Kleszczów.

b. Sieć gazowa

Na terenie gminy Lgota Wielka nie występują przesyłowe sieci gazowej wysokiego ciśnienia. Obecnie dostarczanie gazu odbywa się w sposób indywidualny, tzn. za pomocą butli lub zbiorników gazu płynnego, które zostały zainstalowane we własnym zakresie mieszkańców gminy, a także za pośrednictwem sieci gazowej średniego ciśnienia.

c. Cmentarze:

- **Cmentarz rzymskokatolicki w Brudzicach** przy ul. Wieluńskiej 133,
- **Cmentarz rzymskokatolicki w Lgocie Wielkiej** przy ul. Cmentarnej 2,
- **Cmentarz rzymskokatolicki w Kolonia Krępa 42.**

Dla terenów cmentarzy w gminie Lgota Wielka obowiązują odpowiednie strefy ochronne – sanitarne o szerokości 50 m i 150 m, w obrębie których obowiązują ograniczenia dotyczące zabudowy, zgodnie z przepisami rozporządzenia Ministra Gospodarki Komunalnej z dnia 25 sierpnia 1959 r. w sprawie określenia, jakie tereny pod względem sanitarnym są odpowiednie na cmentarze (Dz. U. z 1959 r. nr 52 poz. 315).

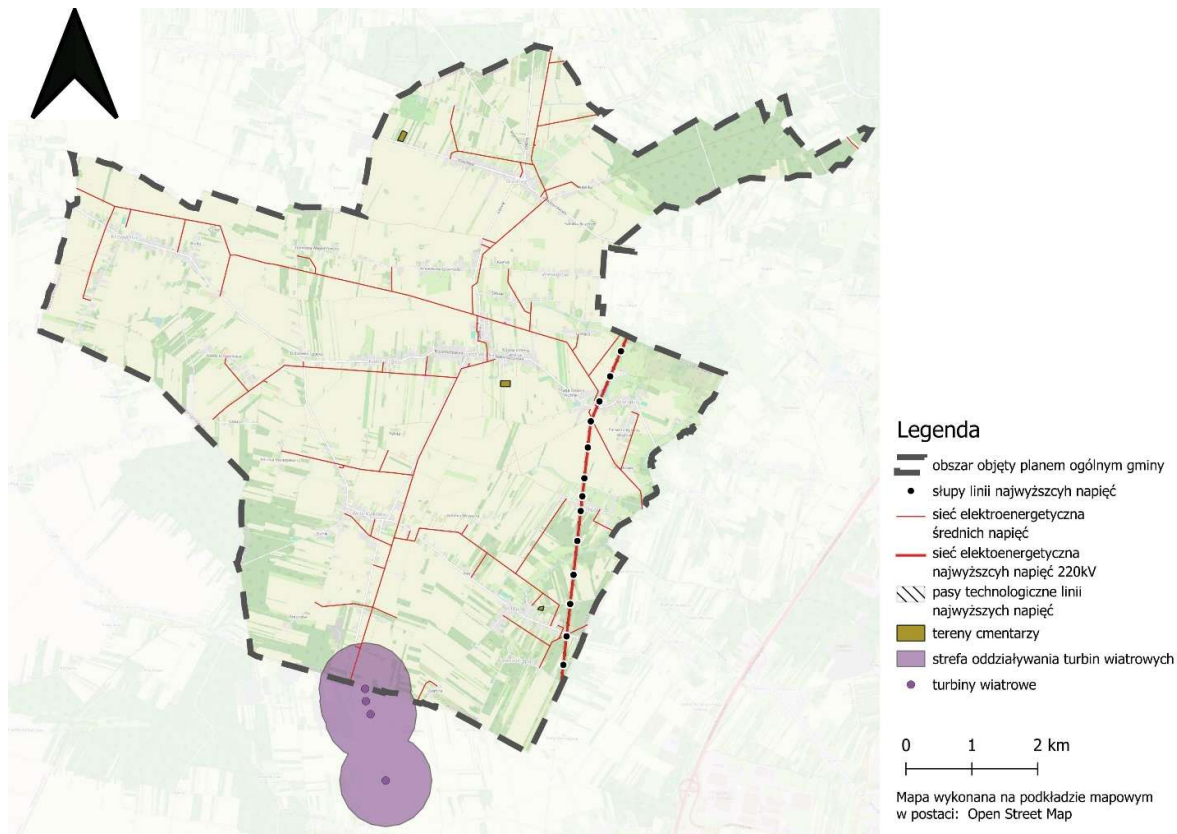
d. Elektrownie wiatrowe

Gmina Lgota Wielka od południa graniczy z gminą Ładzice, na terenie której w obrębie Wola Jedlińska znajdują się cztery elektrownie wiatrowe. Strefa

oddziaływania wiatraków znajdujących się w sąsiedniej gminie wchodzi również na teren gminy Lgota Wielka, a konkretnie na południową część obrębu Wola Blakowa. Zgodnie z ustawą z dnia 20 maja 2016 r. o inwestycjach w zakresie elektrowni wiatrowych wokół turbin wiatrowych w odległości mniejszej niż 700 metrów nie wyznacza się stref umożliwiających nową zabudowę. Wyznaczone w planie ogólnym strefy planistyczne z zabudową mieszkaniową 1SZ, 3SZ, 16SZ, 17SZ oraz 18SZ znajdujące się ww. strefach oddziaływania wyznaczone zostały na podstawie obowiązujących miejscowych planów zagospodarowania przestrzennego gminy Lgota Wielka (uchwała nr IV/22/2011 z dnia 28.01.2011 r. oraz uchwała nr VIII/42/2015 z dnia 28.04.2015 r.). Natomiast strefa planistyczna (97SZ) powstała na podstawie istniejącej już zabudowy.

W planie ogólnym gminy uwzględniono istniejącą i planowaną infrastrukturę techniczną, zgodnie z art. 13b pkt 4 ustawy o planowaniu i zagospodarowaniu przestrzennym. Dla istniejącej linii przesyłowej najwyższego napięcia 220 kV wyznaczono pas technologiczny, na terenie, którym znajdują się strefy planistyczne wynikające m.in. z ustaleń obowiązujących planów miejscowych. Dla terenów zajętych przez obiekty infrastrukturalne lub przewidzianych do ich rozwoju przypisano strefę infrastrukturalną (SI), umożliwiającą ich modernizację, rozbudowę i utrzymanie zgodnie z wymaganiami bezpieczeństwa i ciągłości dostaw. Natomiast cmentarze zostały uwzględniane w strefie cmentarzy (SC). W pozostałym zakresie niezbędną infrastruktura techniczna może być ustalana w planach miejscowych na obszarze każdej strefy planistycznej. Granice cmentarza w miejscowości Kolonia Krępa zostały wyznaczone zgodnie z obowiązującymi planami zagospodarowania przestrzennego. Strefa planistyczne znajdujące się w strefie oddziaływania wiatraków znajdujących się w sąsiedniej gminie Ładzice wyznaczone zostały na podstawie obowiązujących miejscowych planów oraz istniejącej zabudowy.

Rysunek 11. Infrastruktura techniczna na terenie gminy Lgota Wielka



Źródło: opracowanie własne na podstawie danych m.in. z Polskich Sieci Elektroenergetycznych.

12. Rekomendacje i wnioski zawarte w audycie krajobrazowym oraz krajobrazy priorytetowe

W odniesieniu do art. 13b pkt. 5 ustawy o planowaniu i zagospodarowaniu przestrzennym, na terenie gminy Lgota Wielka obowiązuje Audyt Krajobrazowy Województwa Łódzkiego uchwalony dnia 15 kwietnia 2025 r. Łódzkiego uchwałą Nr XIII/150/25 przez Sejmik Województwa Łódzkiego. Zgodnie z §4 uchwały, audyt wszedł w życie z dniem 1 lipca 2025 r. Dokument ten zawiera szczegółowe rekomendacje i wnioski dotyczące ochrony oraz kształtowania krajobrazu, w tym wskazania obszarów szczególnie cennych pod względem wartości krajobrazowych. Na terenie gminy Lgota Wielka w Audycie nie wyznaczono krajobrazów priorytetowych, jednocześnie nie wskazano rekomendacji.

Krajobrazy na terenie gminy Lgota Wielka:

- 10-318.81-25 – krajobraz przyrodniczy: leśny z przewagą siedlisk lasowych,
- 10-342.11-61 – krajobraz przyrodniczo-kulturowy: wiejski z przewagą mozaikowo rozmieszczonych użytków rolnych tworzących małe pola,
- 10-318.81-28 – krajobraz przyrodniczy: leśny z przewagą siedlisk lasowych,
- 10-318.81-105 – krajobraz przyrodniczo-kulturowy: wiejski z przewagą terenów zabudowanych o charakterze wiejskim,
- 10-318.81-13 – krajobraz przyrodniczy: leśny z przewagą siedlisk borowych,
- 10-318.81-30 – krajobraz przyrodniczy: leśny z przewagą siedlisk lasowych.

13. Opracowanie ekofizjograficzne w zakresie wymagań, o których mowa w art. 72 ust. 1-3 ustawy z dnia 27 kwietnia 2001 r. – Prawo ochrony środowiska

Wnioski i wytyczne do planu ogólnego gminy Lgota Wielka wynikające z przygotowanego na ten cel opracowania ekofizjograficznego¹³ przedstawione zostały poniżej.

Tereny objęte Opracowaniem stwarzają szansę na prawidłowe, zgodne z polityką ekorozwoju, atrakcyjne zagospodarowanie, pomimo naporu antropopresji zagrażającej wszystkim wartościom naturalnym i kulturowym, gospodarowanie to bezwzględnie musi zostać podporządkowane nadrzędnym priorytetom ochrony przyrody i krajobrazu.

Formy Ochrony Przyrody

W granicach gminy nie powołano form ochrony przyrody.

Wody powierzchniowe i podziemne

Na obszarze można dopuszczać odprowadzanie ścieków do bezodpływowych zbiorników na nieczystości ciekłe, w przypadku braku dostępu do sieci kanalizacyjnej. W przypadku nieszczelności indywidualnych zbiorników, środowisko wodno – gruntowe narażone jest na niebezpieczeństwo zanieczyszczenia. Inne uciążliwości z tym związane należą do obniżenia komfortu aerosanitarnego podczas ich opróżniania. Zgodnie z Rozporządzeniem Ministra Infrastruktury z dnia 12 kwietnia 2002 roku w sprawie warunków technicznych, jakim powinny odpowiadać budynki i ich usytuowanie (t.j. Dz. U. 2019 poz. 1065) zbiorniki na nieczystości ciekłe mogą być stosowane tylko na działkach budowlanych niemających możliwości przyłączenia do sieci kanalizacyjnej. Realizacja i usytuowanie zbiorników bezodpływowych na nieczystości ciekłe powinna spełniać warunki określone w ww. rozporządzeniu.

W zakresie systemu odprowadzania wód opadowych i roztopowych plan może dopuścić stosowanie bezodpływowych zbiorników na nieczystości stałe, stosowanie studni chłonnych oraz odprowadzanie wód opadowych i roztopowych na nieutwardzony teren działki budowlanej. Zgodnie z § 26 ust. 1 Rozporządzenia

Ministra Infrastruktury z dnia 12 kwietnia 2002 w sprawie warunków technicznych, jakim powinny odpowiadać budynki i ich usytuowanie (t.j. Dz. U. 2019 poz. 1065) działka budowlana, przewidziana pod zabudowę budynkami przeznaczonymi na pobyt ludzi, powinna mieć zapewnioną możliwość przyłączenia uzbrojenia działki lub bezpośrednio budynku do sieci wodociągowej, kanalizacyjnej, elektroenergetycznej i ciepłowniczej. Biorąc od uwagę zapewnienie racjonalizacji zaopatrzenia ludności oraz sektorów gospodarczych w wodę zasobów podziemnych oraz otoczenia ich ochroną przed ilościową degradacją dopuszczenie zaopatrzenia z indywidualnych ujęć wody powinno być możliwe wyłącznie:

- w przypadku braku sieci wodociągowej do czasu jej realizacji,
- w przypadku niewystarczającej przepustowości sieci wodociągowej lub
- niewystarczających zasobów eksploatacyjnych ujęcia komunalnego,
- a także w przypadku braku warunków przyłączenia sieci wodociągowej.

Zgodnie z § 34 ust. 1 Rozporządzenia Ministra Infrastruktury z dnia 12 kwietnia 2002 r. w sprawie warunków technicznych, jakim powinny odpowiadać budynki i ich usytuowanie (t.j. Dz. U. 2019 poz. 1065) zbiorniki na nieczystości ciekłe mogą być stosowane tylko na działkach budowlanych niemających możliwości przyłączenia do sieci kanalizacyjnej, przy czym nie dopuszcza się ich stosowania na obszarach podlegających szczególnej ochronie środowiska i narażonych na powódzie oraz zalewanie wodami opadowymi.

Zgodnie z przepisami art. 152 ustawy z dnia 27 kwietnia 2001 r. Prawo ochrony środowiska (t.j. Dz. U. z 2020 r. poz. 1219 ze zm.) każdy właściciel nieruchomości zabudowanej budynkiem mieszkalnym przystępujący do eksploatacji przydomowej oczyszczalni ścieków powinien dokonać zgłoszenia zamiaru przystąpienia do eksploatacji Burmistrzowi Gminy. Zgłoszenia

¹³ Opracowanie ekofizjograficzne na potrzeby planu ogólnego gminy Lgota Wielka, styczeń 2025 r., Lgota Wielka.

dokonywane niezależnie od obowiązku zgłoszenia Staroście budowy indywidualnej przydomowej oczyszczalni ścieków o wydajności do 7,50 m² na dobę bądź uzyskania pozwolenia na budowę w przypadku budowy o indywidualnej przydomowej oczyszczalni ścieków o większej wydajności niż 7,50 m². Oczyszczalnie należy eksploatować zgodnie z instrukcją (dotyczy to częstotliwości opróżnienia osadnika wstępnego) oraz przepisami wykonawczymi do ustawy z dnia 20 lipca 2017 r. Prawo wodne (t.j. Dz.U. z 2024 r. poz. 1087, z późn.zm.). Przy realizacji przydomowych oczyszczalni ścieków i bezodpływowych zbiorników na ścieki proponuje się wybierać takie technologie oczyszczalni ścieków z wykorzystaniem osadu czynnego lub złóż biologicznych, gdzie (pod warunkiem właściwej eksploatacji) uzyskuje się redukcję zanieczyszczeń na poziomie 90%.

W zakresie kanalizacji deszczowej, działka budowlana, na której sytuowane są budynki, powinna być wyposażona w kanalizację umożliwiającą odprowadzenie wód opadowych do sieci kanalizacji deszczowej lub ogólnospławnej. W razie braku możliwości przyłączenia do sieci kanalizacji deszczowej lub ogólnospławnej, dopuszcza się odprowadzanie wód opadowych na własny teren nieutwardzony, do dołów chłonnych lub do zbiorników retencyjnych.

Należy zaznaczyć, że zgodnie z §26 ust. 1 Rozporządzenia Ministra Infrastruktury z dnia 12 kwietnia 2002 r. w sprawie warunków technicznych, jakim powinny odpowiadać budynki i ich usytuowanie (t.j. Dz. U. 2019 poz. 1065) działka budowlana, przewidziana pod zabudowę budynkami przeznaczonymi na pobyt ludzi, powinna mieć zapewnioną możliwość przyłączenia uzbrojenia działki lub bezpośrednio budynku do sieci wodociągowej, kanalizacyjnej, elektroenergetycznej i ciepłowniczej. Biorąc od uwagę zapewnienie racjonalizacji zaopatrzenia ludności oraz sektorów gospodarczych w wodę zasobów podziemnych oraz otoczenia ich ochroną przed ilościową degradacją dopuszczenie zaopatrzenia w indywidualnych ujęć wody powinno być możliwe tylko i wyłącznie: w przypadku braku sieci wodociągowej do czasu jej

Dziedzictwo kulturowe

Zgodnie z ustawą z dnia 23 lipca 2003 r. o ochronie zabytków i opiece nad zabytkami istnieje wymóg uwzględnienia i objęcia ochroną konserwatorską wszystkich obiektów nieruchomych wpisanych

realizacji, w przypadku niewystarczającej przepustowości sieci wodociągowej lub niewystarczających zasobów eksploatacyjnych ujęcia komunalnego, a także w przypadku braku warunków przyłączenia sieci wodociągowej.

Ustala się potrzebę kontroli i monitoringu jakości odprowadzanych z terenu objętego planem wód powierzchniowych oraz kontrolę szczelności bezodpływowych zbiorników na nieczystości (zadanie własne gminy). Stosowanie się do przepisów prawnych dotyczących ochrony środowiska oraz stosowanie odpowiednich metod, materiałów i technologii, zapewni ochronę środowiska wodnego i powierzchni ziemi.

Strefy ochrony sanitarnej od cmentarzy

Zgodnie z Rozporządzeniem Ministra Gospodarki Komunalnej z dnia 25 sierpnia 1959 roku w sprawie określenia, jakie tereny pod względem sanitarnym są odpowiednie na cmentarze, wskazuje się na strefy ochrony sanitarnej 50 m od cmentarzy, w obrębie której powinny obowiązywać:

- ograniczenie zabudowy i zagospodarowania terenu, w tym zakaz lokalizacji zabudowań mieszkalnych, zakładów produkujących artykuły żywności, zakładów żywienia zbiorowego i zakładów przechowujących artykuły żywności oraz zakaz lokalizacji studni i indywidualnych ujęć wody do picia i potrzeb gospodarczych,
- dopuszcza się utrzymanie istniejącego zagospodarowania.

Wskazuje się na strefy ochrony sanitarnej 150m od cmentarzy, w obrębie której powinny obowiązywać:

- ograniczenia dotyczące zabudowy i zagospodarowania terenu, w tym zakaz lokalizacji studni i indywidualnych ujęć wody do picia i potrzeb gospodarczych,
- dopuszczenie lokalizacji zabudowań mieszkalnych, zakładów produkujących artykuły żywności, zakładów żywienia zbiorowego i zakładów przechowujących artykuły żywności, pod warunkiem przyłączenia do sieci wodociągowej.

do rejestru zabytków, innych zabytków nieruchomych znajdujących się w gminnej ewidencji zabytków oraz stref ochrony konserwatorskiej, podanych w wykazie Łódzkiego Wojewódzkiego Konserwatora Zabytków. Wszelka działalność w tych obiektach i ich ochronnym

otoczeniu oraz w strefach ochrony konserwatorskiej musi być każdorazowo uzgadniana na etapie planowania, projektowania i wykonawstwa z Łódzkim Wojewódzkim Konserwatorem Zabytków.

Zgodnie z przepisami ww. ustawy:

- a) W strefie archeologicznej ochrony biernej, ochrona archeologicznej substancji zabytkowej sprowadza się do zapewnienia przez przyszłościowego inwestora warunków dla prawidłowej eksploracji i dokumentacji przy wszelkich pracach ziemnych prowadzonych na obszarze objętym planem. Istnieje tu konieczność objęcia ewentualnych prac ziemnych nadzorem archeologicznym lub wykonania wyprzedzających badań ratowniczych prowadzonych na koszt inwestora,
- b) Ochrona zabytków polega, w szczególności, na podejmowaniu przez organy administracji publicznej działań mających na celu:
 - zapewnienie warunków prawnych, organizacyjnych i finansowych umożliwiających trwałe zachowanie zabytków oraz ich zagospodarowanie i utrzymanie,
 - zapobieganie zagrożeniom mogącym spowodować uszczerbek dla wartości zabytków,
 - udaremnienie niszczenia i niewłaściwego korzystania z zabytków,
 - przeciwdziałania kradzieży, zaginięciu lub nielegalnemu wywozowi zabytków za granicę,
 - kontrolę stanu zachowania i przeznaczenia zabytków,
 - uwzględnienie zadań ochronnych w planowaniu i zagospodarowaniu przestrzennym oraz przy kształtowaniu środowiska.

Obszary wymagające przekształceń, rehabilitacji lub rekultywacji

Na terenie objętym opracowaniem brak terenów wymagających przekształceń rehabilitacji lub rekultywacji.

Pola elektromagnetyczne

Do urządzeń emitujących promieniowanie elektromagnetyczne na obszarze opracowania należą:

- linie elektroenergetyczne niskiego, średniego i wysokiego napięcia,
- stacje transformatorowe.

Dopuszczalne poziomy pól elektromagnetycznych w środowisku oraz sposoby sprawdzania dotrzymania tych poziomów zostały określone w Rozporządzeniu Ministra Zdrowia z dnia 19 grudnia 2019 r. (Dz. U. poz. 2448) w sprawie dopuszczalnych poziomów pól elektromagnetycznych w środowisku. Zgodnie z rozporządzeniem częstotliwość sieci elektroenergetycznej wynosi 50 Hz.

W planach miejscowych powinno się uwzględnić pas technologiczny 100m, 50m, 40m i 15m wzdłuż istniejących i planowanych napowietrznych linii elektroenergetycznych 400 kV, 220kV, 110kV i 15 kV (M. P. 1985, nr 3, poz. 24).

Pasy technologiczne, będące strefami oddziaływania uciążliwości elektroenergetycznych napowietrznych linii elektroenergetycznych powinny być wolne od zabudowy i wysokiej roślinności. Odległość może być zmniejszona po zasięgnięciu opinii zarządcy linii, popartej obliczeniami wykonanymi na podstawie przepisów odrębnych, uzasadniającymi istnienie dostatecznej ochrony przed promieniowaniem szkodliwym dla ludzi i środowiska. Podobnie zasięg oddziaływania przyłącza wysokiego napięcia 110kV wynosi: ca 22m (po 11,0m w każdą stronę od osi podłużnej linii 110kV). Zwykle przyjmowany w planach zagospodarowania pas technologiczny wynosi: 40m (po 20m w każdą stronę od osi podłużnej linii 110kV).

Hałas komunikacyjny

Do środków zapobiegających i minimalizujących ten rodzaj hałasu jest przede wszystkim utrzymanie dobrego stanu nawierzchni drogi oraz utrzymanie płynności ruchu. Proponuje się również pozostawienie istniejącego stanu zagospodarowania wzdłuż drogi. W przypadku przekroczenia dopuszczalnych poziomów hałasu w środowisku, w celu ochrony ludzi przed tym zanieczyszczeniem podejmuje się środki minimalizujące oddziaływanie, a w pierwszej kolejności jest to instalowanie ekranów akustycznych. Ekranu akustyczne, nawet w najlepszej formie, wykonane estetycznie, zamykają wgląd w krajobraz, co ma ogromne znaczenie w przypadku gmin, których najcenniejsze dziedzictwo stanowi nieprzekształcone środowisko naturalne.

Normy dotyczące dopuszczalnych poziomów hałasu w środowisku reguluje Rozporządzenie Ministra Środowiska z dnia 14 czerwca 2007 roku w sprawie

dopuszczalnych poziomów hałasu w środowisku (t.j. Dz. U. 2014 poz. 112 ze zm.).

Ochrona gruntów rolnych i leśnych

Ochrona gleb III i IV klasy bonitacyjnej i pochodzenia organicznego narzuca ograniczenia proceduralne i finansowe co do przeznaczenia na cele nierolnicze i nieleśne (ustawa z 3 lutego 1995 r. o ochronie gruntów rolnych i leśnych (t.j. Dz.U. z 2024 r. poz. 82). Dla powyższych gruntów w przypadku wejścia inwestycyjnego należy uzyskać zgodę na zmianę ich przeznaczenia na inne cele.

Zgodnie z art. 7 ust. 2 w/w ustawy przeznaczenie na cele nierolnicze i nieleśne:

1. gruntów rolnych stanowiących użytki rolne klas I - III, jeżeli ich zwarty obszar projektowany do takiego przeznaczenia przekracza 0,5 ha – wymaga uzyskania zgody Ministra Rolnictwa i Gospodarki Żywnościowej,
2. gruntów leśnych stanowiących własność Skarbu Państwa – wymaga uzyskania zgody Ministra Ochrony Środowiska, Zasobów Naturalnych i Leśnictwa lub upoważnionej przez niego osoby,
3. (skreślony),
4. (skreślony),
5. pozostałych gruntów leśnych

- wymaga uzyskania zgody marszałka województwa wyrażanej po uzyskaniu opinii izby rolniczej.

Art. 7 ust. 1 stanowi, że przeznaczenia gruntów rolnych i leśnych na cele nierolnicze i nieleśne, wymagającego zgody, o której mowa w ust. 2, dokonuje się w miejscowym planie zagospodarowania przestrzennego, sporządzonym w trybie określonym w przepisach o planowaniu i zagospodarowaniu przestrzennym.

Wszelka działalność gospodarcza prowadzona w kompleksach leśnych musi być zgodna z planami urządzania lasów. Grunty najsłabszych gleb i zagrożonych erozją należy sukcesywnie zalesiać, zgodnie z kryteriami zalesień ustalonymi w ustawie

o lasach z dnia 28 września 1991 r. (t.j. Dz.U. z 2023 r. poz. 1356, z późn.zm.).

Ochrona drzew, zadrzewień śródpolnych, miejsc lęgowych

Zadrzewienie – to zgodnie z definicją ustawy o ochronie przyrody drzewa i krzewy w granicach pasa drogowego, pojedyncze drzewa lub krzewy albo ich skupiska niebędące lasem w rozumieniu art. 3 ustawy z dnia 28 września 1991 r. o lasach (t.j. Dz.U. z 2023 r. poz. 1356, z późn.zm.) wraz z terenem, na którym występują i pozostałymi składnikami szaty roślinnej tego terenu, spełniające cele ochronne, produkcyjne lub społeczno-kulturowe.

Ochronę terenów zieleni i zadrzewień, w tym zakładanie, utrzymanie i usuwanie regulują rozdział 4 ustawy z dnia 16 kwietnia 2004 roku o ochronie przyrody (j.t. Dz. U. z 2024 r., poz. 1478 ze zm.).

Osuwiska

Na obszarze Opracowania nie występują obszary osuwiskowe (zgodnie z Systemem Ochrony Przeciwosuwiskowej Państwowego Instytutu Geologicznego oraz Mapy osuwisk Państwowego Instytutu Geologicznego).

Usługi i sieci telekomunikacyjne

W związku z obowiązywaniem ustawy z dnia 7 maja 2010 roku o wspieraniu rozwoju usług i sieci telekomunikacyjnych (t.j. Dz. U. z 2019 r. poz. 2410 ze zm.) plan nie może ustanawiać zakazów, a przyjmowane w nim rozwiązania nie mogą uniemożliwiać lokalizowania inwestycji celu publicznego z zakresu łączności publicznej. W zakresie ochrony przed polem elektromagnetycznym obowiązują zasady określone przepisami odrębnymi. Poziom pola elektromagnetycznego nie może przekroczyć parametrów określonych w rozporządzeniu Ministra Zdrowia z dnia 19 grudnia 2019 r. (Dz. U. poz. 2448) w/s dopuszczalnych poziomów pól elektromagnetycznych w środowisku.

14. Zapotrzebowanie na nową zabudowę mieszkaniową w gminie

Zapotrzebowanie na nową zabudowę mieszkaniową w gminie Lgota Wielka zostało obliczone przy użyciu wzoru:

$$ZAP = M_{20} - \frac{PUM_0}{P_{20}}$$

Gdzie:

ZAP – zapotrzebowanie na nową zabudowę mieszkaniową,

M₂₀ – prognozowana liczba mieszkańców gminy w oparciu o dane udostępnione przez statystykę publiczną powiększona o 5%,

PUM₀ – łączna powierzchnia użytkowa mieszkań w gminie zgodna z najnowszymi danymi,

P₂₀ – prognozowana powierzchnia użytkowa mieszkań w gminie na jednego mieszkańca.

Prognozowana liczba mieszkańców (M₂₀)

Na podstawie dostępnych danych Głównego Urzędu Statystycznego (GUS) o prognozowanej liczbie ludności gminy Lgota Wielka w latach 2023-2060 przyjęto prognozę demograficzną na rok 2044, powiększoną o 5%.

Prognozowana liczba mieszkańców na rok 2044

= 3635 osób

$$M_{20} = 3635 \times 1,05$$

Na podstawie tego założenia prognozowana liczba mieszkańców gminy na rok 2044 (M₂₀) wynosi **= 3817 osób**.

Łączna powierzchnia użytkowa mieszkań w gminie (PUM₀)

Zgodnie z danymi GUS (na rok 2024) całkowita powierzchnia użytkowa mieszkań w gminie (PUM₀) wynosi **= 135795 m²**.

Prognozowana powierzchnia użytkowa mieszkań na jednego mieszkańca (P₂₀)

Prognozowana powierzchnia użytkowa mieszkań na jednego mieszkańca w gminie została obliczona według następującego wzoru:

$$P_{20} = 3P_0 - 2P_{-10}$$

$$P_{20} = 2P_0 - P_{-20}$$

gdzie:

- **P₀** – powierzchnia użytkowa mieszkań na jednego mieszkańca w gminie, zgodnie z danymi GUS na rok 2024, wynosi 33,1 m²/os,
- **P₋₁₀** – powierzchnia użytkowa mieszkań na jednego mieszkańca w gminie 10 lat wcześniej, czyli w roku 2014, wynosi 28,9 m²/os,
- **P₋₂₀** – powierzchnia użytkowa mieszkań na jednego mieszkańca w gminie 20 lat wcześniej, czyli w roku 2004, wynosi 24,6 m²/os.

Po obliczeniu tej wartości uzyskujemy prognozowaną powierzchnię użytkową mieszkań na jednego mieszkańca (P₂₀), która wynosi **41,5 m²** przy zastosowaniu pierwszego wzoru oraz **41,6 m²** przy zastosowaniu drugiego wzoru. Zatem w dalszych obliczeniach uwzględniono powierzchnię równą **41,6 m²**.

Obliczenie zapotrzebowania na nową zabudowę mieszkaniową

Po uwzględnieniu powyższych danych, zapotrzebowanie na nową zabudowę mieszkaniową oblicza się według wzoru:

$$ZAP = M_{20} - \frac{PUM_0}{P_{20}}$$

Na podstawie wyników obliczeń zapotrzebowanie na nową zabudowę mieszkaniową (ZAP) dla gminy Lgota Wielka wynosi **552 osób**.

15. Chłonność terenów niezabudowanych, w tym luk w istniejącej zabudowie

15.1. Obliczenie chłonności

Zgodnie z rozporządzeniem Ministra Rozwoju i Technologii z dnia 8 grudnia 2023 r. w sprawie projektu planu ogólnego gminy, dokumentowania prac planistycznych w zakresie tego planu oraz wydawania z niego wypisów i wyrysów „chłonność terenów niezabudowanych, w tym luk w istniejącej zabudowie w strefach, o których mowa w art. 13c ust. 2 pkt 1-3 ustawy, oblicza się uwzględniając:

1. Powierzchnię terenów niezabudowanych, w tym luk w istniejącej zabudowie;
2. Chłonność terenów zabudowanych w sposób najbardziej zbliżony do planowanego w strefie w zakresie rodzaju zabudowy i nadziemnej intensywności zabudowy, z możliwością uwzględnienia prognozowanych proporcji między funkcją mieszkaniową a innymi funkcjami.”

Na podstawie ww. rozporządzenia sporządzono wzór:

$$Ch = I * P * W_{kr} * W_{pro}$$

gdzie:

- **Ch** – oznacza chłonność terenów niezabudowanych, w tym luk w istniejącej zabudowie w danej strefie planistycznej, wyrażoną w liczbie mieszkańców,
- **I** – oznacza maksymalną nadziemną intensywność zabudowy określoną dla danej strefy planistycznej,
- **P** – oznacza łączną powierzchnię terenów niezabudowanych i luk w istniejącej zabudowie w danej strefie planistycznej, wyrażoną w hektarach,

- **W_{kr}** – oznacza wskaźnik korelacji określający prognozowaną liczbę mieszkańców zamieszkującą obszar o powierzchni 1 ha w danym typie strefy planistycznej. Wartość wskaźnika obliczono uwzględniając inwentaryzację urbanistyczną istniejącej zabudowy oraz dane GUS. Przyjęto średnią wartość dla danego typu stref jako wskaźnik korelacji:

SJ – 15

SW – 35

SZ – 10

- **W_{pro}** – oznacza wskaźnik prognozowanych proporcji między funkcją mieszkaniową, a innymi funkcjami w strefie planistycznej (rozumiany jako udział zabudowy mieszkaniowej w ramach strefy wielofunkcyjnej). Na podstawie inwentaryzacji urbanistycznej istniejących obszarów zabudowanych w odniesieniu do projektowanych stref planistycznych ustalono następujące wskaźniki dla danego typu stref:

SJ – 60%

SW – 90%

SZ – 40%

Chłonność terenów niezabudowanych i luk w istniejącej zabudowie, o której mowa w §3 ust. 11 ww. rozporządzenia oblicza się jako sumę chłonności poszczególnych stref planistycznych, o których mowa art. 13c ust. 2 pkt 1-3 ustawy.

Tabela 18 Chłonność stref planistycznych wyznaczonych zgodnie z art. 13d Ustawy z dnia 27 marca 2003 r. o planowaniu i zagospodarowaniu przestrzennym

Symbol strefy planistycznej	I (maksymalna intensywność zabudowy w strefie)	Wkr (wskaźnik korelacji)	Wpro (wskaźnik proporcji)	P (łącznie powierzchnia terenów niezabudowanych i luk w istniejącej zabudowie)	Ch (chłonność stref planistycznych)
SJ	0,4 - 0,7	15	0,6	51,26 ha	243 os.
SW	1,2	35	0,9	0	0
SZ	0,2 - 0,8	10	0,4	709,27 ha	2 046 os.
SUMA:				765,75 ha	2 289 os.

Źródło: opracowanie własne

15.2. Porównanie zapotrzebowania na nową zabudowę mieszkaniową z chłonnością w gminie

Zgodnie z obliczeniami zapotrzebowania na nową zabudowę mieszkaniową w gminie Lgota Wielka, całkowite zapotrzebowanie wynosi 552 osób. Zgodnie z art. 13d ust. 2 ustawy o planowaniu i zagospodarowaniu przestrzennym, w strefach planistycznych, które są określone w art. 13c ust. 2 pkt 1–3, całkowita chłonność terenów niezabudowanych, w tym luk w istniejącej zabudowie, nie może być mniejsza niż 70% oraz nie może przekroczyć 130% wartości zapotrzebowania na nową zabudowę mieszkaniową. W związku z tym, suma chłonności terenów niezabudowanych powinna mieścić się w przedziale:

- $Ch_{min} = 386$ os.
- $Ch_{max} = 717$ os.

Zgodnie z art. 13d ust. 3 ww. ustawy, w przypadku gdy chłonność terenów niezabudowanych w strefach planistycznych przekroczy 130% zapotrzebowania

na nową zabudowę, możliwe jest wyznaczenie stref planistycznych: SW, SJ, SZ, wyłącznie na obszarach dla których w obowiązujących miejscowych planach zagospodarowania przestrzennego wyznaczono przeznaczenie umożliwiające realizację funkcji mieszkaniowej oraz na terenach objętych obszarem uzupełnienia zabudowy zgodnie z Rozporządzeniem w sprawie obszaru uzupełnienia zabudowy. Na pozostałych obszarach gminy nie wyznacza się takich stref.

W przypadku gminy Lgota Wielka, chłonność terenów niezabudowanych, w tym luk w istniejącej zabudowie przekracza wartość 130% zapotrzebowania, a dokładnie pokrywa około 415% zapotrzebowania. Oznacza to, że nie ma możliwości wyznaczania obszarów, o których mowa w art. 13c ust. 2 pkt 1–3, powołując się na rezerwy wynikające z chłonności.

16. Załączniki

1. Załącznik nr 1 - Wykaz stanowisk archeologicznych ujętych w Gminnej Ewidencji Zabytków (stan na 19.10.2023 r.)

17. Spis tabel

Tabela 1. Wykaz obowiązujących planów miejscowych na terenie gminy Lgota Wielka	11
Tabela 2. Katalog wyznaczonych stref wielofunkcyjnych z zabudową mieszkaniową wielorodzinną	17
Tabela 3. Katalog wyznaczonych stref wielofunkcyjnych z zabudową mieszkaniową jednorodzinną.....	18
Tabela 4. Katalog wyznaczonych stref wielofunkcyjnych z zabudową zagrodową	20
Tabela 5. Katalog wyznaczonych stref usługowych	30
Tabela 6. Katalog wyznaczonych stref gospodarczych.....	31
Tabela 7. Katalog wyznaczonych stref produkcji rolniczej	32
Tabela 8. Katalog wyznaczonych stref infrastrukturalnych	34
Tabela 9. Katalog wyznaczonych stref zieleni i rekreacji	34
Tabela 10. Katalog wyznaczonych stref cmentarzy	35
Tabela 11. Katalog wyznaczonych stref górnictwa	36
Tabela 12. Katalog wyznaczonych stref otwartych	36
Tabela 13. Katalog wyznaczonych stref komunikacyjnych.....	38
Tabela 14. Wykaz obrębów ewidencyjnych w gminie Lgota Wielka.....	40
Tabela 15. Udokumentowane złoża na terenie gminy Lgota Wielka.....	51
Tabela 16. Wykaz zabytków wpisanych do rejestru zabytków nieruchomych woj. łódzkiego (stan na 05.02.2025 r.)	52
Tabela 17. Wykaz zabytków ujętych w Gminnej Ewidencji Zabytków (stan na 19.10.2023 r.).....	52
Tabela 18. Chłonność stref planistycznych wyznaczonych zgodnie z art. 13d Ustawy z dnia 27 marca 2003 r. o planowaniu i zagospodarowaniu przestrzennym.....	71

18. Spis rysunków

Rysunek 1. Analiza obszarów uzupełnienia zabudowy (OUZ)	15
Rysunek 2. Lokalizacja gminy Lgota Wielka.....	39
Rysunek 3. Przebieg korytarza ekologicznego na terenie gminy Lgota Wielka.....	45
Rysunek 4. Obszar występowania ujęć wód na terenie gminy Lgota Wielka	47
Rysunek 5. Obszar występowania Głównego Zbiornika Wód Podziemnych (GZWP) nr 408 – Niecka Miechowska (część NW) na terenie gminy Lgota Wielka.....	48
Rysunek 6. Obszar występowania udokumentowanych złóż, terenów górniczych oraz obszarów górniczych na terenie gminy Lgota Wielka	50
Rysunek 7. Obiekty wpisane do rejestru zabytków oraz stanowiska archeologiczne na terenie gminy Lgota Wielka.	54
Rysunek 8. Obszary na których występują grunty rolne klasy I-III oraz grunty leśne na terenie gminy Lgota Wielka.	56
Rysunek 9. Obiekty infrastruktury społecznej oraz przestrzenie zielone na terenie gminy Lgota Wielka.....	59
Rysunek 10. Sieć transportowa na terenie gminy Lgota Wielka.....	61
Rysunek 11. Infrastruktura techniczna na terenie gminy Lgota Wielka	63

Wykaz stanowisk archeologicznych ujętych w Gminnej Ewidencji Zabytków (stan na 19.10.2023 r.)

LP.	MIEJSCOWOŚĆ	NR OBSZARU AZP	NR STANOWISKA W MIEJSCOWOŚCI/ NA OBSZARZE	CHRONOLOGIA	KULTURA	FUNKCJA STANOWISKA
1	Brudzice	78-50	14/31	okres nowożytny	-	osada
2	Brudzice	79- 50	7/1	okres nowożytny	-	osada
				epoka kamienia	pradziejowa	śląd osadnictwa
3	Brudzice	79- 50	8/2	późne średniowiecze	-	osada
				okres nowożytny	-	osada
4	Brudzice	79-50	9/3	późne średniowiecze	-	osada
				okres nowożytny	-	osada
				wczesne średniowiecze	-	śląd osadnictwa
5	Brudzice	79- 50	10/4	późne średniowiecze	-	osada
				okres nowożytny	-	osada
6	Brudzice Brzozówek	79- 50	11/5	?	pradziejowa	śląd osadnictwa
				epoka kamienia	pradziejowa	śląd osadnictwa
7	Brudzice	79- 50	12/6	epoka kamienia	pradziejowa	śląd osadnictwa
				okres nowożytny	-	śląd osadnictwa
8	Brudzice	79-50	13/7	epoka kamienia	pradziejowa	śląd osadnictwa
9	Krzywanice	79-50	1/20	epoka brązu	łużycka	osada
10	Krzywanice	79-50	2/21	wczesne średniowiecze	-	śląd osadnictwa
11	Krzywanice	79-50	3/22	okres rzymski	przeworska	osada
12	Krzywanice	79-50	4/23	?	pradziejowa	śląd osadnictwa
				późne średniowiecze	-	śląd osadnictwa
				epoka kamienia	pradziejowa	śląd osadnictwa
				okres nowożytny	-	śląd osadnictwa
13	Krzywanice	79-50	5/24	epoka brązu	łużycka	śląd osadnictwa
				późne średniowiecze	--	śląd osadnictwa
				okres nowożytny	-	śląd osadnictwa
14	Krzywanice	79-50	6/25	okres nowożytny	-	osada
				późne średniowiecze	-	osada
15	Krzywanice	79-50	7/26	epoka brązu	łużycka	śląd osadnictwa
				późne średniowiecze	-	śląd osadnictwa
16	Krzywanice	79-50	8/27	epoka brązu	łużycka	osada
17	Krzywanice	79-50	9/28	epoka brązu	łużycka	osada
18	Krzywanice	79-50	10/29	epoka kamienia	pradziejowa	śląd osadnictwa
19	Krzywanice	79-50	11/30	okres rzymski	przeworska	osada
				późne średniowiecze	-	śląd osadnictwa
				okres nowożytny	-	osada
20	Krzywanice	79-50	12/31	epoka brązu	łużycka	śląd osadnictwa
				okres nowożytny	-	śląd osadnictwa
21	Krzywanice	79-50	13/32	epoka brązu	łużycka	osada

PLAN OGÓLNY GMINY LGOTA WIELKA

				okres rzymski	przeworska	śląd osadnictwa
				okres nowożytny	-	śląd osadnictwa
22	Krzywanice	79-50	14/33	epoka brązu	łużycka	osada
				okres rzymski	przeworska	osada
23	Krzywanice	79-50	15/34	późne średniowiecze	-	śląd osadnictwa
				epoka brązu	łużycka	śląd osadnictwa
				epoka kamienia	pradziejowa	śląd osadnictwa
24	Krzywanice	79-50	16/35	epoka brązu	łużycka	osada
25	Krzywanice Góra	79-50	17/36	okres neolitu	pucharów lejkowatych	osada
26	Krzywanice Góra	79-50	18/37	okres neolitu	pucharów lejkowatych	śląd osadnictwa
27	Krzywanice	79-50	19/38	wczesne średniowiecze	-	śląd osadnictwa
				okres nowożytny	-	śląd osadnictwa
28	Pieńki Krzywańskie	79-50	1/39	epoka brązu	łużycka	osada
				późne średniowiecze	-	śląd osadnictwa
				epoka kamienia	pradziejowa	śląd osadnictwa
29	Pieńki Krzywańskie	79-50	2/40	epoka brązu/ okres halsztacki	łużycka	osada
30	Pieńki Krzywańskie	79-50	3/41	epoka brązu	łużycka	osada
31	Pieńki Krzywańskie	79-50	4/42	epoka brązu	łużycka	osada
32	Pieńki Krzywańskie	79-50	5/43	późny paleolit	mazowskańska	śląd osadnictwa
33	Pieńki Krzywańskie	79-50	6/44	epoka brązu	łużycka	osada
34	Pieńki Krzywańskie	79-50	7/45	epoka brązu	łużycka	osada
				epoka kamienia	pradziejowa	śląd osadnictwa
				okres rzymski	przeworska	osada
35	Pieńki Krzywańskie	79-50	8/46	okres neolitu	pucharów lejkowatych	osada
				okres rzymski	przeworska	osada
36	Pieńki Krzywańskie	79-50	9/51	epoka brązu	łużycka	osada
37	Otocze	79-50	1/47	epoka brązu	łużycka	osada
38	Otocze	79-50	2/48	epoka brązu	łużycka	osada
39	Otocze	79-50	3/49	epoka brązu	łużycka	osada
40	Otocze	79-50	4/50	epoka brązu	łużycka	osada
41	Otocze	79-50	5/57	III (późny) okres neolitu	pradziejowa	śląd osadnictwa
42	Otocze	79-50	6/58	epoka kamienia	pradziejowa	śląd osadnictwa
				epoka brązu	łużycka	osada
43	Dąbrówka	79-50	1/59	okres neolitu	pradziejowa	osada
				epoka brązu	łużycka	osada
44	Dąbrówka	79-50	2/60	okres rzymski	przeworska	śląd osadnictwa
				epoka kamienia	pradziejowa	śląd osadnictwa
				epoka brązu	łużycka	śląd osadnictwa
45	Dąbrówka	79-50	3/61	okres rzymski	przeworska	śląd osadnictwa

PLAN OGÓLNY GMINY LGOTA WIELKA

				epoka brązu/ okres halsztacki	łużycka	osada
				okres nowożytny	-	śląd osadnictwa
46	Dąbrówka	79-50	4/62	epoka brązu	łużycka	śląd osadnictwa
47	Dąbrówka	79-50	5/63	epoka brązu	łużycka	osada
48	Dąbrówka	79-50	6/90	epoka brązu	łużycka	śląd osadnictwa
49	Kolonia Lgota Wielka	79-50	1/64	okres nowożytny	-	osada
				epoka kamienia	pradziejowa	śląd osadnictwa
				epoka brązu	łużycka	osada
				okres rzymski	przeworska	osada
50	Kolonia Lgota Wielka	79-50	2/65	okres nowożytny	-	śląd osadnictwa
				okres rzymski	przeworska	śląd osadnictwa
				epoka kamienia	pradziejowa	śląd osadnictwa
				epoka brązu	łużycka	osada
51	Kolonia Lgota Wielka	79-50	3/66	późne średniowiecze	-	śląd osadnictwa
				okres nowożytny	-	śląd osadnictwa
52	Kolonia Lgota Wielka	79-50	4/67	epoka brązu	łużycka	osada
53	Kolonia Lgota Wielka	79-50	5/68	epoka brązu	łużycka	śląd osadnictwa
				okres nowożytny	-	śląd osadnictwa
				epoka kamienia	pradziejowa	śląd osadnictwa
54	Lgota Wielka	79-50	1/69	III okres późnego średniowiecza	-	osada
				późne średniowiecze	-	osada
55	Lgota Wielka	79-50	2/70	epoka kamienia	pradziejowa	śląd osadnictwa
				wczesne średniowiecze	-	śląd osadnictwa
				wczesne średniowiecze- późne średniowiecze	-	osada
				okres nowożytny	-	osada
56	Lgota Wielka	79-50	3/71	okres nowożytny	-	osada
				późne średniowiecze	-	osada
57	Lgota Wielka	79-50	4/72	wczesne średniowiecze- późne średniowiecze	-	osada
58	Lgota Wielka	79-50	5/73	wczesne średniowiecze- późne średniowiecze	-	osada
				okres mezolitu ?	pradziejowa	śląd osadnictwa
59	Lgota Wielka	79-50	6/78	późne średniowiecze	-	osada
60	Kolonia Woźniki	79-50	4/74	epoka kamienia	pradziejowa	śląd osadnictwa
				epoka brązu	łużycka	osada
				okres nowożytny	-	śląd osadnictwa
61	Kolonia Woźniki	79-50	5/75	okres rzymski	przeworska	osada
				epoka kamienia	pradziejowa	śląd osadnictwa
62	Kolonia Woźniki	79-50	6/76	epoka brązu	łużycka	osada
				wczesne średniowiecze	-	śląd osadnictwa

PLAN OGÓLNY GMINY LGOTA WIELKA

63	Kolonia Woźniki	79-50	7/77	okres rzymski	przeworska	śląd osadnictwa
				epoka kamienia	pradziejowa	śląd osadnictwa
64	Wiewiórow Rządowy	79-50	5/79	epoka brązu	łużycka	osada
				wczesne średniowiecze	-	śląd osadnictwa
				okres nowożytny	-	osada
65	Wiewiórow Rządowy	79-50	6/80	epoka kamienia	pradziejowa	śląd osadnictwa
66	Wiewiórow Rządowy	79-50	7/81	okres nowożytny	-	śląd osadnictwa
				epoka brązu	łużycka	osada
				okres rzymski	przeworska	śląd osadnictwa
67	Wiewiórow Rządowy	79-50	8/82	epoka kamienia	pradziejowa	śląd osadnictwa
68	Wiewiórow Dąbrowa	79-50	9/83	okres mezolitu	pradziejowa	obozowisko
69	Wiewiórow Szlachecki	79-50	10/84	okres mezolitu ?	pradziejowa	śląd osadnictwa
				epoka brązu	łużycka	śląd osadnictwa
70	Wiewiórow Szlachecki	79-50	11/85	?	pradziejowa	osada
				wczesne średniowiecze- późne średniowiecze	-	śląd osadnictwa
				okres nowożytny	-	osada
71	Wiewiórow Szlachecki	79-50	12/86	okres mezolitu	pradziejowa	śląd osadnictwa
				epoka brązu	łużycka	śląd osadnictwa
				wczesne średniowiecze- późne średniowiecze	-	śląd osadnictwa
				okres nowożytny	-	śląd osadnictwa
				wczesne średniowiecze- późne średniowiecze	-	śląd osadnictwa
72	Wiewiórow Szlachecki	79-50	13/87	epoka kamienia	pradziejowa	śląd osadnictwa
				okres nowożytny		śląd osadnictwa
73	Wiewiórow Szlachecki	79-50	14/88	epoka kamienia	pradziejowa	śląd osadnictwa
				wczesne średniowiecze- późne średniowiecze	-	osada
				okres nowożytny		śląd osadnictwa
74	Wola Blakowa Rokita	79-50	1/89	wczesne średniowiecze	-	osada
75	Woźniki	79-51	1/6	okres lateński	pomorska	cmentarzysko ciałopalne
76	Woźniki	79-51	2/7	wczesne średniowiecze	-	osada
77	Woźniki	79-51	7/57	okres nowożytny	-	osada
				późne średniowiecze	-	osada
				III okres wczesnego średniowiecza	-	osada
				?	pradziejowa	śląd osadnictwa
				epoka kamienia	pradziejowa	śląd osadnictwa
				epoka brązu	łużycka	śląd osadnictwa
78	Woźniki	79-51	8/58	?	pradziejowa	śląd osadnictwa
				III okres wczesnego średniowiecza	-	osada

PLAN OGÓLNY GMINY LGOTA WIELKA

				późne średniowiecze	-	osada
79	Woźniki	79-51	9/59	okres nowożytny	-	śląd osadnictwa
				?	pradziejowa	śląd osadnictwa
80	Woźniki	79-51	10/60	okres nowożytny	-	osada
				późne średniowiecze	-	osada
81	Woźniki	79-51	11/66	wczesne średniowiecze	-	osada
				późne średniowiecze	-	osada
				okres nowożytny	-	osada
82	Kolonja Woźniki II	79-51	1/61	?	pradziejowa	śląd osadnictwa
				wczesne średniowiecze	-	osada
				późne średniowiecze	-	śląd osadnictwa
				okres nowożytny	-	osada
83	Kolonja Woźniki II	79-51	2/62	III okres wczesnego średniowiecza	-	osada
84	Kolonja Woźniki II	79-51	3/63	III okres wczesnego średniowiecza	-	osada
84	Zalesice	79-51	1/64	epoka brązu	łużycka	śląd osadnictwa
				późne średniowiecze	-	śląd osadnictwa
				okres rzymski	przeworska	osada
				epoka kamienia	pradziejowa	śląd osadnictwa
				wczesne średniowiecze	-	śląd osadnictwa
86	Zalesice	79-51	2/65	późne średniowiecze	-	osada
				okres nowożytny	-	śląd osadnictwa
87	Zalesice	79-51	3/69	wczesne średniowiecze	-	osada
				późne średniowiecze	-	osada
				okres nowożytny	-	osada
88	Wiewiórów Rządowy	79-51	1/67	wczesne średniowiecze- późne średniowiecze	-	śląd osadnictwa
				okres nowożytny	-	osada
89	Wiewiórów Rządowy	79-51	2/68	epoka kamienia	pradziejowa	śląd osadnictwa
				okres nowożytny	-	osada
				późne średniowiecze	-	osada
90	Brudzice	79-51	1/98	epoka kamienia	pradziejowa	śląd osadnictwa
				III okres wczesnego średniowiecza	-	osada
				późne średniowiecze	-	śląd osadnictwa
91	Brudzice	79-51	2/99	okres neolitu ?	pradziejowa	śląd osadnictwa
				epoka brązu	łużycka	śląd osadnictwa
				późne średniowiecze	-	śląd osadnictwa
92	Brudzice	79-51	3/100	III okres wczesnego średniowiecza	-	śląd osadnictwa
				wczesne średniowiecze- późne średniowiecze	-	osada
93	Brudzice	79-51	4/101	epoka kamienia	pradziejowa	śląd osadnictwa

PLAN OGÓLNY GMINY LGOTA WIELKA

				wczesne średniowiecze- późne średniowiecze	-	osada
94	Brudzice	79-51	5/102	III okres wczesnego średniowiecza	-	osada
				wczesne średniowiecze- późne średniowiecze	-	ślady osadnictwa
95	Brudzice	79-51	6/103	epoka kamienia- I (wczesny) okres epoki brązu	pradziejowa	ślady osadnictwa
				okres rzymski	przeworska	osada
96	Wola Blakowa	80-50	2/1	epoka kamienia	pradziejowa	ślady osadnictwa
				epoka brązu	łużycka	ślady osadnictwa
				okres rzymski	przeworska	ślady osadnictwa
97	Wola Blakowa	80-50	3/2	epoka brązu	łużycka	osada
98	Wola Blakowa	80-50	4/3	epoka brązu	łużycka	osada
				okres rzymski	przeworska	osada
				epoka kamienia	pradziejowa	ślady osadnictwa
99	Wola Blakowa	80-50	5/4	epoka kamienia	pradziejowa	ślady osadnictwa
				epoka brązu/ okres halsztacki	łużycka	osada
				epoka żelaza	przeworska	osada
100	Wola Blakowa	80-50	6/5	okres nowożytny	-	ślady osadnictwa
				epoka kamienia	pradziejowa	ślady osadnictwa
				epoka brązu	łużycka	osada
101	Wola Blakowa	80-50	7/6	epoka brązu	łużycka	osada
102	Wola Blakowa	80-50	8/7	okres nowożytny	-	ślady osadnictwa
				epoka kamienia	pradziejowa	ślady osadnictwa
103	Wola Blakowa	80-50	9/8	epoka brązu	łużycka	ślady osadnictwa
				okres nowożytny	-	ślady osadnictwa
104	Wola Blakowa	80-50	10/9	epoka brązu	łużycka	ślady osadnictwa
				okres nowożytny	-	osada
105	Wola Blakowa	80-50	11/10	epoka kamienia	pradziejowa	ślady osadnictwa
				okres nowożytny	-	osada
				wczesne średniowiecze- późne średniowiecze	-	ślady osadnictwa
				epoka brązu	-	ślady osadnictwa
106	Wola Blakowa	80-50	12/11	epoka kamienia	pradziejowa	ślady osadnictwa
				epoka brązu	łużycka	osada
				okres rzymski	przeworska	osada
				wczesne średniowiecze- późne średniowiecze	-	ślady osadnictwa
107	Wola Blakowa	80-50	13/12	epoka brązu	łużycka	osada
108	Wola Blakowa	80-50	14/13	epoka kamienia	pradziejowa	ślady osadnictwa
				epoka brązu	łużycka	osada
109	Wola Blakowa	80-50	15/14	epoka brązu	łużycka	osada

PLAN OGÓLNY GMINY LGOTA WIELKA

				okres rzymski	przeworska	śląd osadnictwa
				okres nowożytny	-	śląd osadnictwa
				epoka kamienia	pradziejowa	śląd osadnictwa
110	Krępa	80-50	1/15	wczesne średniowiecze	-	śląd osadnictwa
				okres nowożytny	-	śląd osadnictwa
111	Krępa	80-50	2/16	wczesne średniowiecze- późne średniowiecze	-	śląd osadnictwa
				okres nowożytny	-	śląd osadnictwa
112	Krępa	80-50	3/17	okres neolitu	pradziejowa	śląd osadnictwa
				epoka brązu	łużycka	osada
				okres nowożytny	-	śląd osadnictwa
113	Krępa	80-50	4/18	epoka brązu	łużycka	osada
114	Krępa	80-50	5/19	epoka brązu	łużycka	śląd osadnictwa
				wczesne średniowiecze- późne średniowiecze	-	śląd osadnictwa
				okres nowożytny	-	śląd osadnictwa
115	Krępa	80-50	6/20	okres nowożytny	-	śląd osadnictwa
				epoka brązu	łużycka	osada
				epoka kamienia	pradziejowa	śląd osadnictwa
116	Krępa	80-50	7/21	okres lateński- okres rzymski	przeworska	osada
				okres nowożytny	-	osada
117	Krępa	80-50	8/22	epoka brązu	łużycka	osada
				okres rzymski	przeworska	osada
118	Krępa	80-50	9/23	epoka kamienia	pradziejowa	śląd osadnictwa
				epoka brązu	łużycka	osada
				okres rzymski	przeworska	osada
				wczesne średniowiecze- późne średniowiecze	-	śląd osadnictwa
119	Krępa	80-50	10/24	epoka kamienia	pradziejowa	śląd osadnictwa
				okres rzymski	przeworska	osada
120	Krępa	80-50	11/25	okres nowożytny	-	śląd osadnictwa
				okres rzymski	przeworska	śląd osadnictwa
121	Krępa	80-50	12/26	okres nowożytny	-	śląd osadnictwa
				wczesne średniowiecze- późne średniowiecze	-	śląd osadnictwa
122	Krępa	80-50	13/27	późne średniowiecze	-	śląd osadnictwa
				okres nowożytny	-	śląd osadnictwa
123	Krępa	80-50	14/35	epoka brązu	łużycka	osada
				okres rzymski	przeworska	śląd osadnictwa
124	Krępa	80-50	15/36	epoka kamienia	pradziejowa	śląd osadnictwa
				okres rzymski	przeworska	śląd osadnictwa
125	Krępa	80-50	16/64	okres nowożytny	-	śląd osadnictwa
126	Krępa	80-50	17/65	okres nowożytny	-	osada
127	Krępa	80-50	18/66	?	pradziejowa	śląd osadnictwa

PLAN OGÓLNY GMINY LGOTA WIELKA

128	Kolonia Krępa	80-50	3/28	okres nowożytny	-	śląd osadnictwa
129	Długie	80-50	6/29	epoka kamienia	pradziejowa	śląd osadnictwa
				?	pradziejowa	śląd osadnictwa
130	Długie	80-50	7/30	epoka brązu	łużycka	śląd osadnictwa
131	Długie	80-50	8/31	okres rzymski	przeworska	śląd osadnictwa
				okres nowożytny	-	śląd osadnictwa
132	Długie	80-50	9/32	okres nowożytny	-	śląd osadnictwa
				epoka brązu	łużycka	śląd osadnictwa
				późne średniowiecze	-	śląd osadnictwa
133	Długie	80-50	10/33	wczesne średniowiecze- późne średniowiecze	-	śląd osadnictwa
134	Długie	80-50	11/34	okres rzymski	przeworska	śląd osadnictwa
				późne średniowiecze	-	śląd osadnictwa
135	Antoniów	80-50	1/53	okres mezolitu	pradziejowa	osada
				?	pradziejowa	śląd osadnictwa
136	Antoniów	80-50	2/54	epoka brązu	łużycka	śląd osadnictwa
137	Antoniów	80-50	3/55	epoka kamienia	pradziejowa	śląd osadnictwa
138	Antoniów	80-50	4/56	epoka kamienia	pradziejowa	śląd osadnictwa
139	Kolonia Wola Blakowa	80-50	1/61	okres nowożytny	-	osada
140	Woźniki	80-51	3/8	epoka kamienia	pradziejowa	śląd osadnictwa
				II (starszy) okres epoki kamienia	trzcieniecka ?	osada ?
				okres rzymski	przeworska	osada
141	Woźniki	80-51	4/9	?	pradziejowa	śląd osadnictwa
				okres nowożytny	-	osada
142	Woźniki	80-51	5/11	epoka kamienia	pradziejowa	śląd osadnictwa
				?	pradziejowa	śląd osadnictwa
143	Woźniki	80-51	6/12	okres rzymski	przeworska	osada
				wczesne średniowiecze	-	osada
144	Woźniki	80-51	7/67	okres nowożytny	-	śląd osadnictwa
145	Długie	80-51	1/10	epoka kamienia	pradziejowa	śląd osadnictwa
				epoka brązu	łużycka ?	osada
				okres rzymski	przeworska	osada
				okres nowożytny	-	osada
146	Długie	80-51	2/13	?	pradziejowa	śląd osadnictwa
				okres nowożytny	-	śląd osadnictwa
				okres neolitu	pradziejowa	śląd osadnictwa
				późne średniowiecze	-	śląd osadnictwa
				III okres wczesnego średniowiecza	-	osada
				okres rzymski	przeworska	osada
147	Długie	80-51	3/14	okres nowożytny	-	śląd osadnictwa
				?	pradziejowa	śląd osadnictwa

PLAN OGÓLNY GMINY LGOTA WIELKA

				okres rzymski	przeworska	osada
				wczesne średniowiecze	-	śląd osadnictwa
148	Długie	80-51	4/64	okres rzymski	przeworska	osada
				epoka brązu	łużycka	osada
149	Długie	80-51	5/65	?	pradziejowa	śląd osadnictwa
				epoka brązu	łużycka	osada
				okres nowożytny	-	śląd osadnictwa
150	Długie	80-51	6/66	okres halsztacki-wczesny okres lateński	łużycka ?	osada
				okres rzymski ?	przeworska ?	śląd osadnictwa
				okres nowożytny	-	osada
151	Kolonia Krępa	80-51	1/57	późne średniowiecze	-	śląd osadnictwa
152	Kolonia Krępa	80-51	2/58	epoka kamienia	pradziejowa	śląd osadnictwa
				III okres wczesnego średniowiecza	-	osada
				późne średniowiecze	-	osada
				okres nowożytny	-	osada

Źródło: Opracowanie własne na podstawie danych z Zarządzenia Nr 0050.1.5.2015 Wójt Gminy Lgota Wielka z dnia 16.01.2015 r. w sprawie przyjęcia Gminnej Ewidencji Zabytków dla gminy Lgota Wielka ze zmianami.